



Spolufinancováno
Evropskou unií



Projekt:

**„Místní akční plán rozvoje vzdělávání
na území ORP Litomyšl IV“**



Analytická část MAP pro území ORP Litomyšl

část dokumentu I

Červen 2024

*Projekt Místní akční plán rozvoje vzdělávání na území ORP Litomyšl IV,
reg. číslo CZ.02.02.XX/00/23_017/0008290 je realizovaný a financovaný s podporou ESF,
Operačního programu Jan Amos Komenský, státního rozpočtu a rozpočtu města.*



Obsah:

1. Manažerské informace	4
2. Vazba na operační a jiné dotační programy	5
3. Analytická část	6
3.1 Analýza aktuálního stavu území.....	6
Základní informace o řešeném území, jeho vymezení	6
Analýza existujících strategických záměrů a dokumentů v území majících souvislost s oblastí vzdělávání.....	6
Charakteristika školství v řešeném území:.....	8
3.2 Specifická část analýzy	43
3.2.1 Uplatnění témat dle pravidel MAP v řešeném území.....	43
3.2.2 Analýza dotčených skupin v oblasti vzdělávání v řešeném území.....	44
3.3 Východiska pro strategickou část.....	47
3.3.1 Vymezení prioritních oblastí rozvoje v řešeném území.....	47
3.3.2 Výstupy z evaluací realizovaných v předchozím projektu MAP.....	48
3.4 Analýza stavu a potřeb aktérů ve vzdělávání , hlavní problémy k řešení, popis příčin a SWOT-3 analýzy	62
Oblast č.1: Moderní didaktické formy vedoucích k rozvoji klíčových kompetencí, proměna obsahu a způsobu vzdělávání	62
Oblast č.2: Rozvoj potenciálu každého žáka, zejména žáků se sociálním a jiným znevýhodněním.....	67
Oblast č.3a: Čtenářská gramotnost v základním (i předškolním) vzdělávání	74
Oblast č.3b: Matematická gramotnost v základním (i předškolním) vzdělávání.....	79
Oblast č.4: Výuka cizích jazyků v základním vzdělávání.....	84
Oblast č.5: Předškolní vzdělávání a péče: dostupnost – inkluze – kvalita	88
Oblast č. 6: Rozvoj infrastruktury, včetně rekonstrukcí a vybavení MŠ, ZŠ, volnočasových aktivit a investice do vzdělání	94
Oblast č.7: Podpora polytechnického vzdělávání	101
Oblast č.8: Podpora pedagogických a didaktických kompetencí pracovníků ve vzdělávání a podpora managementu třídních kolektivů, spolupráce MŠ – ZŠ / ZŠ – SŠ, podpora rozvoje lidských zdrojů a spolupráce	106
Oblast č.9: Zájmové vzdělávání a volnočasové aktivity	111



Spolufinancováno
Evropskou unií

**MS
MT**
MINISTERSTVO ŠKOLSTVÍ,
MLÁDEŽE A TĚLOVÝCHOVY

3.5. Popis potřeb investic a neinvestic ve stupni jejich připravenosti	118
4. Závěr	118
5. Přílohy:.....	118



Úvod

Realizací projektu „Místní akční plán rozvoje vzdělávání na území ORP Litomyšl IV“ (dále MAP) dojde k pokračování v aktivitách ukončeného projektu MAP III tak, aby nedošlo k přerušení, nebo k narušení již vytvořených partnerství v území. Cílem je v takto vytvořených partnerstvích pokračovat, a to prostřednictvím společného strategického plánování a nově i realizací implementačních aktivit, které povedou ke zkvalitňování vzdělávání ve školách formou zavádění nových inovativních metod do výuky.

Projekt má stanoveny 3 hlavní cíle:

- *Cílem projektu č. 1 je prohloubení spolupráce a zapojení relevantních aktérů z území do procesu plánování a aktualizace místního akčního plánu rozvoje vzdělávání prostřednictvím klíčové aktivity č.3 (3.1 až 3.10).*
- *Cílem projektu č. 2 je zkvalitnění vzdělávání v mateřských a základních školách v daném území v reakci na problémy a potřeby tohoto území prostřednictvím klíčové aktivity č.4 – Implementace akčních plánů.*
- *Cílem projektu č. 3 je zhodnocení dopadu projektem realizovaných aktivit na všechny relevantní cílové skupiny prostřednictvím klíčové aktivity č.2 – Vnitřní hodnocení projektu.*

3

Výstupem projektu MAP IV je především aktualizovaná Analytická část MAP, aktualizovaný Strategický rámec MAP do roku 2028, Akční plány na jednotlivé školní roky 2025/2026, 2026/2027 a 2027/2028 a Závěrečná evaluační zpráva.

Veškeré informace o realizaci projektu jsou pravidelně zveřejňovány webových stránkách města Litomyšle (záložka Místní akční plán rozvoje vzdělávání na území ORP Litomyšl IV) a také prostřednictvím FB profilu. Informace o MAP IV jsou také zveřejňovány v městském zpravodaji LILIE. Pro zajištění informovanosti také dochází k informativnímu setkání ke kvalitě vzdělávání s relevantními aktéry.

Tato Analytická část je první ze tří částí hlavní dokumentace MAP a je základem pro další společné plánování v partnerství. Stávající analytickou část MAP, která byla zpracována v předchozím projektu MAP bylo nutné aktualizovat na základě nových/aktualizovaných dat a informací z území. Zároveň byly zohledněny výstupy evaluací z předchozího projektu MAP.

Postup aktualizace analytické části byl následující: Nejdříve byly realizačním týmem MAP vytvořeny podklady, která byly zaslány aktérům v území, poté byla provedena revize analýzy stavu a potřeb, SWOT-3 analýz a identifikace příčin.



Následovalo doplnění informací o potřebách investic ve školách a stupni připravenosti a na závěr došlo k aktualizaci hlavních problémů k řešení, k popis jejich příčin a k definování návrhů řešení.

1. Manažerské informace

V rámci projektu jsou realizovány 4 klíčové aktivity:

1. Řízení projektu - efektivní zajištění řízení realizace projektu prostřednictvím vhodně nastaveného realizačního týmu.
2. Vnitřní hodnocení projektu - evaluace a monitoring, vyhodnocení dopadu na všechny relevantní cílové skupiny, diseminace zjištění, spolupráce s řídicím orgánem.
3. Rozvoj a aktualizace MAP - zajištění pokračování a další prohloubení nastavené spolupráce zřizovatelů, škol a ostatních aktérů ve vzdělávání, podpora jejich další vzájemného informování a plánování aktivit pro řešení místně specifických problémů a potřeb, které povede ke zlepšení kvality vzdělávání v mateřských a základních školách.
4. Implementace akčních plánů - podpora implementace opatření uvedených v akčních plánech na roky 2023, 2024 a 2025, které byly pro dané území vytvořeny v předchozím období a které jsou plně v souladu s aktuálním MAP, resp. Strategickým rámcem MAP do roku 2025.

4

Aktualizaci a tvorbu strategických dokumentů zajišťuje tzv. realizační tým, který je tvořen z týmu odborného a administrativního. Do odborného týmu patří tyto pozice: Koordinátor projektu MAP, Evaluátor, Manažer vzdělávacích aktivit, Vedoucí klubu neformálního základního vzdělávání, Vedoucí pracovních skupin a jejich členové, Manažeři aktivit spolupráce a Odborní lektori aktivit spolupráce.

Odborný realizační tým je zodpovědný zejména za věcné plnění aktivit, tvorbu výsledků a výstupů projektu a za aktivní práci s cílovou skupinou.

Administrativní tým je složen z hlavního týmu, konkrétně z pozic: Projektový manažer, Finanční manažer a Administrativní pracovník. Dále je tvořen z podpůrného týmu z pozic: Účetní, personalista a asistenti.

Za řízení projektu jako celku je zodpovědný Projektový manažer, který řídí veškeré jeho činnosti, svolává a vede porady projektového týmu, zodpovídá za řádnou realizaci projektu, koordinuje práci celého týmu a spoluzodpovídá za ni ve spolupráci se členy odborného realizačního týmu.



Porady realizačního týmu MAP probíhají průměrně jednou za měsíc. Z každého jednání je vyhotoven zápis se stanovením konkrétních úkolů a termínů k jejich plnění. Tím jsou dostatečně eliminována rizika stanovená rizika projektu.

2. Vazba na operační a jiné dotační programy

Hlavním přínosem zpracovaného MAP je společné plánování, udržení nastavené spolupráce mezi aktéry ve vzdělávání a dále využívání nastavených komunikačních cest.

Mezi další očekávané přínosy patří:

- možnost čerpání dotačních prostředků z IROP pro investiční záměry škol, dobročinných a zájmových organizací (pozn. podmínkou realizace projektů z IROP je soulad předkládaného investičního projektu se strategickým rámcem MAP)
- možnost čerpání dotačních prostředků OP JAK (vedlejším produktem MAP jsou informace pro MŠMT, které slouží k zacílení výzev pro podporu aktivit škol a aktivit spolupráce). Pro aktivity škol jsou z OP JAK připraveny tzv. šablony
- Národní program Životní prostředí (NPŽP): Tento program může financovat projekty zaměřené na environmentální vzdělávání a udržitelnost, což může být součástí širšího vzdělávacího plánu v rámci MAP.
- Evropský sociální fond (ESF): ESF podporuje sociální začleňování, boj proti chudobě a zlepšení pracovních podmínek, což může být propojeno s cíli MAP zaměřenými na inkluzivní vzdělávání a zlepšení přístupu ke kvalitnímu vzdělávání pro všechny děti.
- Programy Ministerstva školství, mládeže a tělovýchovy (MŠMT): MŠMT nabízí různé dotační tituly, které mohou podporovat projekty v oblasti vzdělávání a rozvoje škol, včetně těch zaměřených na digitální vzdělávání, inovativní výukové metody a rozvoj pedagogických dovedností.
- Programy místních a regionálních samospráv: Lokální a regionální dotační programy mohou být využity na podporu specifických vzdělávacích iniciativ v rámci MAP, například na menší investiční projekty nebo komunitní vzdělávací programy.

Výstupem aktivit z MAP nemusí být vždy projekt, ale také jednoduché aktivity, které přispějí ke zkvalitnění koordinace a spolupráce v zájmu dětí a žáků.



3. Analytická část

3.1 Analýza aktuálního stavu území

Základní informace o řešeném území, jeho vymezení

Pro realizaci MAP bylo jako území dopadu zvoleno území ORP Litomyšl, které tvoří 35 obcí. Celkem 21 z těchto obcí jsou zřizovateli 37 škol a školských zařízení. Do projektu MAP IV je zapojeno celkem 41 subjektů dle IZO. Projekt je realizován od 1.12.2023 do 31.12.2025. Aktualizovaný dokument se týká celého území, které bylo v rámci přípravy projektu vymezeno stanoviskem regionální stálé konference.

Analýza existujících strategických záměrů a dokumentů v území majících souvislost s oblastí vzdělávání

Vybrané strategie menších území, než je ORP:

- Strategie komunitně vedeného místního rozvoje MAS Litomyšlsko na období 2021–2027
- Strategický plán rozvoje města Litomyšl 2022-2030
- Strategický plán rozvoje mikroregionu Litomyšlsko 2021-2027
- Strategické/akční plány jednotlivých škol

6

Doplnění poznatků z aktuální verze Strategického plánu města Litomyšl z roku 2022:

Přijatá opatření:

B.1.1 Investice do údržby a modernizace školních budov, zázemí, sportovišť, zahrad a vybavení (rekonstrukce a modernizace šaten, školní jídelny, učeben, chodeb, vybudování venkovních zázemí pro výuku a volnočasové aktivity, vybudování vnitřní konektivity školy, vybavení kabinetů, revitalizace a vybavení odborných učeben, rekonstrukce půdních prostor).

B.1.2 Podpora vybudování nové koleje/internátu pro středoškoláky a vysokoškoláky (podpora soukromých i veřejných investorů v oblasti ubytování pro studenty - internáty, koleje - ve městě i integrovaných obcích - výběr vhodných pozemků, změny ÚP).

B.1.3 Soustavná podpora zaměstnanců a jejich profesního růstu (supervize/mentoring/koučink na všech úrovních výchovně vzdělávacího procesu).



B.1.4 Rozvoj dalšího vzdělávání a celoživotního učení (*podpora nabídky vzdělávání v oblasti jazykové, ICT zejména pro starší občany města - dotační podpora a propagace celoživotního vzdělávání v komunikačních kanálech města*).

B.1.5 Podpora inovací ve vzdělávání (*změna myšlení pedagogů i rodičů v závislosti na změnách kolem nás – globalizace, on-line práce, přechod na znalostní ekonomiku, internet věci*).

B.1.6 Podpora škol v rozvoji klíčových gramotností, využití nových metod výuky a způsobů - dovednosti na úkor znalostí (*realizace projektu Místní akční plán rozvoje vzdělávání na území ORP Litomyšl - komunikace s představiteli škol, aktualizace plánovacích dokumentů, zajištění dotačního managementu, realizace vzdělávacích aktivit, realizace aktivit spolupráce*).

B.1.7 Zapojení do státních programů

--

Ostatní strategie dotčeného území mají účinnost od roku 2021 a nebyly od poslední verze Analytické části aktualizovány. Informace z případných Strategických plánů jednotlivých škol jsou v tomto dokumentu implementovány prostřednictvím kapitoly 3.3.

7

Úroveň ORP:

- Místní akční plán rozvoje vzdělávání (MAP) pro ORP Litomyšl

Vybrané strategie na vyšších územních úrovních:

- Dlouhodobý záměr vzdělávání a rozvoje vzdělávací soustavy v Pardubickém kraji 2020-2024
- Krajský akční plán rozvoje vzdělávání (KAP) Pardubického kraje
- Regionální akční plán Pardubického kraje 2021-2027
- Strategie rozvoje Pardubického kraje 2021–2027

Soulad s národními strategickými dokumenty:

- Strategie vzdělávací politiky ČR do roku 2030+



Tab. č. 1 Analýza návaznosti prioritních oblastí MAP na strategické dokumenty vyšších úrovní

Prioritní oblast	Návaznost na strategické dokumenty
1. Moderní didaktické formy	Strategie 2030+, KAP (modernizace výuky, klíčové kompetence)
2. Rozvoj potenciálu žáků se znevýhodněním	Národní plán sociálního klimatu, Strategie 2030+, KAP (inkluze, rovný přístup)
3. Čtenářská a matematická gramotnost	Strategie 2030+, KAP (gramotnost v základním vzdělávání)
4. Výuka cizích jazyků	Krajské strategie, KAP (podpora cizojazyčné výuky)
5. Předškolní vzdělávání a péče	Strategie 2030+, KAP (dostupnost, kvalita předškolního vzdělávání)
6. Rozvoj infrastruktury	IROP, KAP (školská infrastruktura)
7. Podpora polytechnického vzdělávání	Strategie 2030+, KAP (polytechnické vzdělávání)
8. Podpora pedagogických kompetencí	Strategie 2030+, KAP (profesní rozvoj pedagogů)
9. Zájmové vzdělávání a volnočasové aktivity	KAP, místní rozvojové plány (podpora volnočasových aktivit)

Charakteristika školství v řešeném území:

Tab. č.2 Přehled škol a školských zařízení na analyzovaném území

Typ zařízení	Hodnota	% z celkového počtu obcí má uvedené zařízení	Komentář
Počet obcí s MŠ	21	60	-
Počet obcí se ZŠ jen 1. stupeň	7	20	Budislav, Čistá, Janov, Makov, Němčice, Osík, Vidlatá Seč
Počet obcí se ZŠ 1. a 2. stupeň	8	22,86	Cerekvice nad Loučnou, Dolní Újezd, Litomyšl 4x, Lubná – Sebranice, Morašice, Sloupnice, Trstěnice



Počet středních škol:	3	2,86	Střední škola zahradnická a technická Litomyšl, VOŠ pedagogická a SPgŠ Litomyšl, Soukromá SOŠ TRADING CENTRE s.r.o. Litomyšl. V ORP Litomyšl se nenachází praktické školy
obory gymnázií	1	2,86	Gymnázium Aloise Jiráska
obory středních odborných učilišť a odborných učilišť	1	2,86	Střední škola zahradnická a technická Litomyšl vyučuje v současné době tři učňovské obory.
Počet základních uměleckých škol	4	5,71	Soukromá základní umělecká škola, o.p.s., Litomyšl, Základní umělecká škola B. Smetany Litomyšl, Základní umělecká škola Dolní Újezd, Výtvarné studio Dolní Újezd – soukromá ZUŠ, o.p.s.
Počet konzervatoří	0	0	-
Počet jazykových škol	2	2,86	V Litomyšli působí dvě jazykové agentury – Lira a AKAIA.
Počet vyšších odborných škol	1	2,86	VOŠ pedagogická a SPgŠ Litomyšl
Počet vysokých škol	1	2,86	Univerzita Pardubice – Fakulta restaurování Litomyšl



Základní legislativa:

- Zákon č. 561/2004 Sb., o předškolním, základním, středním, vyšším odborném a jiném vzdělávání (školský zákon) ve znění pozdějších předpisů
- Zákon č. 563/2004 Sb., o pedagogických pracovnících a o změně některých zákonů, ve znění pozdějších předpisů
- Vyhlášky ke školskému zákonu
- Vyhlášky k zákonu o pedagogických pracovnících
- Ostatní vyhlášky
- Zákon č. 250/2000 Sb., o rozpočtových pravidlech územních rozpočtů, ve znění pozdějších předpisů
- Zákon č. 320/2001 Sb., o finanční kontrole ve veřejné správě a o změně některých zákonů (zákon o finanční kontrole)
- Zákon č. 552/1991 Sb., o státní kontrole, v platném znění
- Zákon č. 563/1991 Sb., o účetnictví, ve znění pozdějších předpisů
- Zákon č. 128/2000 Sb., o obcích (obecní zřízení), ve znění pozdějších předpisů
- Zákon č. 129/2000 Sb., o krajích (krajské zařízení), ve znění pozdějších předpisů
- Zákon 243/2000 Sb., o rozpočtovém určení daní, ve znění pozdějších předpisů

Popis základního a předškolního vzdělávání správního obvodu

Škola patří k důležité vybavenosti obce, která působí na stabilitu obyvatel a sociální soudržnost ve venkovském prostoru. Celkem je dnes v ORP evidováno 21 mateřských škol, z toho 2 v Litomyšli. Ve správním území jsou evidovány základní školy v 15 obcích. Plně organizované základní školy jsou v obcích Cerekvice nad Loučnou, Dolní Újezd, Litomyšl (kde jsou 4 základní školy, 1 speciální základní škola), Morašice, Sloupnice a Trstěnice a ve zbývajících 8 obcích (Budislav, Čistá, Janov, Makov, Němčice, Osík, Sebranice a Vidlatá Seč) je základní škola pouze s prvním stupněm, v deváté obci Lubná je pouze druhý stupeň. Pro mimoškolní aktivity dětí slouží v Litomyšli Středisko volného času a Základní umělecká škola Bedřicha Smetany, Soukromá základní umělecká škola, o.p.s., v Dolním Újezdě a Základní umělecká škola Dolní Újezd a Výtvarné studio Dolní Újezd – soukromá základní umělecká škola, o. p. s.



Tab. č.3 Definice správního obvodu z pohledu předškolního a základního vzdělávání

Skupina obcí s počtem obyvatel pro správní obvod Litomyšl	do 199	200 až 499	až 500	až 1 999	1 000	2 000	5 000	10 000	20 000	50 000	nad 100 000	Celkem
					až	až	až	až	až	až		
2005/2006–2022/2023												
Počet obcí	13	10	7	4	0	0	0	1	0	0	0	35
Počet ZŠ – 1. a 2. stupeň	0	0	3	0	0	0	0	4	0	0	0	7
Počet ZŠ – 1. stupeň	0	1	1	1	0	0	0	0	0	0	0	3
Počet MŠ	2	3	4	3	0	0	0	2	0	0	0	14
Gymnázia	0	0	0	0	0	0	0	1	0	0	0	1
Sloučené organizace (ZŠ+MŠ, ZŠ+SŠ atd.)	0	2	3	3	0	0	0	0	0	0	0	7
Počet jiných zařízení	0	0	0	0	0	0	0	0	0	0	0	0

Zdroj: ČSÚ

V tabulce č.3 je definována situace v roce 2022/2023. Úplné školy jsou v Cerekvici nad Loučnou, Dolním Újezdě, v Litomyšli, Morašicích, Trstěnici a Sloupnici. Pouze první stupeň se nachází v obcích Janov, Osík, Sebranice a Vidlatá Seč. V obci Lubná se nachází pouze druhý stupeň.

První stupeň ZŠ a MŠ je v obcích Němčice, Budislav, Čistá a Makov. Samostatné MŠ se nachází ve více než polovině obcí. Na území ORP Litomyšl je jedno gymnázium. Od roku 2020 se nově sloučila Základní škola Dolní Újezd s mateřskou školou Dolní Újezd.



Od školního roku 2014/2015 vzniklo v Litomyšli odloučené pracoviště soukromé plně organizované Základní školy Mozaika, o.p.s., Rychnov nad Kněžnou. Od 1. 9. 2016 skončilo a místo něho vznikla samostatná Základní škola Školamyšl Litomyšl.

Tab. č. 4 Počty škol/školských zařízení v jednotlivých obcích ORP Litomyšl

	Celkem	Z toho						
		ředitelství	MŠ	ZŠ	ZUŠ	SVC	ZŠ speciální / se speciálními třídami	MŠ speciální / se speciálními třídami
Celkem škol	38	21	17	4	1	1	1	1
Benátky	1	1	0	0	0	0	0	0
Bohuňovice	0	0	0	0	0	0	0	0
Budislav	1	1	1	0	0	0	0	0
Cerekvice nad Loučnou	2	1	1	0	0	0	0	0
Čistá	1	1	1	0	0	0	0	0
Desná	1	1	0	0	0	0	0	0
Dolní Újezd	3	1	1	2	0	0	0	0
Horky	0	0	0	0	0	0	0	0
Horní Újezd	1	1	0	0	0	0	0	0
Chmelík	0	0	0	0	0	0	0	0
Chotěnov	0	0	0	0	0	0	0	0
Chotovice	0	0	0	0	0	0	0	0
Janov	2	1	1	0	0	0	0	0
Jarošov	1	1	0	0	0	0	0	0
Litomyšl	11	2	4	2	1	1	0	1
Lubná	1	1	1	0	0	0	0	0
Makov	1	1	1	0	0	0	0	0
Morašice	2	1	1	0	0	0	0	0
Němčice	1	1	1	0	0	0	0	0
Nová Sídla	0	0	0	0	0	0	0	0
Nová Ves u Jarošova	0	0	0	0	0	0	0	0



Osík	2	1	1	0	0	0	0	0
Poříčí u Litomyšle	0	0	0	0	0	0	0	0
Příluka	1	1	0	0	0	0	0	0
Řídký	0	0	0	0	0	0	0	0
Sebranice	1	1	0	0	0	0	0	0
Sedliště	1	1	0	0	0	0	0	0
Sloupnice	2	1	1	0	0	0	0	0
Strakov	0	0	0	0	0	0	0	0
Suchá Lhota	0	0	0	0	0	0	0	0
Trstěnice	1	1	1	0	0	0	0	0
Tržek	0	0	0	0	0	0	0	0
Újezdec	0	0	0	0	0	0	0	0
Vidlatá Seč	1	0	1	0	0	0	0	0
Vlčkov	0	0	0	0	0	0	0	0

Zdroj: Výkazy MŠMT, výroční zprávy, webové stránky obcí

Na území ORP Litomyšl se nachází 21 mateřských škol, a to v obcích Benátky, Budislav, Cerekvice nad Loučnou, Čistá, Desná, Dolní Újezd, Horní Újezd, Janov, Jarošov, Litomyšl, Lubná, Makov, Morašice, Němčice, Osík, Příluka, Sebranice, Sedliště, Sloupnice, Trstěnice.

13

Další stupeň vzdělávání představuje 17 základních škol, z toho je 10 základních škol úplných a 7 neúplných. Základní školy jsou v Budislavi, Cerekvici nad Loučnou, Čisté, Dolním Újezdě, Janově, Litomyšli, Lubné, Makově, Morašicích, Němčicích, Osíku, Sloupnici, Trstěnici a ve Vidlaté Seči.

V regionu se nachází 4 ZUŠ, z toho 2 jsou státní (Litomyšl a Dolní Újezd) a 2 soukromé (Litomyšl a Dolní Újezd). Středisko volného času je v ORP jedno a nachází se v Litomyšli. V regionu je jedna speciální základní škola, která je také umístěna v Litomyšli. V Litomyšli je jedna ZUŠ provozována soukromou osobou, vyučující hru na hudební nástroje. V Dolním Újezdě je soukromou osobou provozováno výtvarné studio a soukromá základní umělecká škola.

Od školního roku 2014/2015 vzniklo v Litomyšli odloučené pracoviště soukromé plně organizované Základní školy Mozaika, o.p.s., Rychnov nad Kněžnou. Od 1. 9. 2016 skončilo a místo něho vznikla samostatná soukromá Základní škola Školamyšl Litomyšl.

Na území ORP Litomyšl se nenachází žádné školské zařízení, které by bylo spravováno církví.



Tab. č. 5 Pracovníci ve školství v ORP

Základní vzdělávání

Typ školy, zařízení	Průměrný přepočtený počet pracovníků		
	Celkem (0501)	z toho	
		Pedagogů (0504)	Nepedagogů (0512)
Rok 2022			
mateřské školy	149,1003	113,2211	35,8792
základní školy	313,1655	259,9798	53,1857
základní umělecké školy	43,2801	39,2551	4,025
mateřské školy pro děti se SVP	0	0	0
základní školy pro žáky se SVP	0	0	0
školní družiny a kluby	33,1268	31,9996	1,1308
střediska pro volný čas dětí a mládeže	6,8084	5,0584	1,75
zařízení školního stravování	56,8411	0	56,8411
Celkem rok 2022 – dle P1-04	602,3222	449,514	152,8118

Od roku 2005 se postupně zvyšuje průměrný přepočtený počet pedagogů v mateřských školách a nyní i v základních školách.

Tabulka poskytuje přehled o průměrném přepočteném počtu pracovníků v různých typech škol a zařízení v roce 2022. Celkový počet pracovníků je rozdělen na pedagogické a nepedagogické pracovníky.

Mateřské školy mají celkem 149,1 pracovníků, z čehož 113,22 jsou pedagogové a 35,88 nepedagogové. To ukazuje na vysokou potřebu pedagogického personálu v těchto zařízeních.



Základní školy vykazují nejvyšší počet pracovníků, celkem 313,17, s výrazným podílem pedagogů (259,98) a 53,19 nepedagogů. Tento počet reflektuje rozsáhlou síť základního vzdělávání.

Základní umělecké školy mají 43,28 pracovníků, kde pedagogové tvoří většinu (39,26) a nepedagogové pouze 4,03. To ukazuje na specializovaný charakter těchto zařízení zaměřených na umělecké vzdělávání.

Školní družiny a kluby mají 33,13 pracovníků, téměř všichni jsou pedagogové (32) s minimálním počtem nepedagogů (1,13). Tento počet odpovídá charakteru těchto zařízení, kde je potřeba především pedagogický dozor.

Střediska pro volný čas dětí a mládeže mají 6,81 pracovníků, z toho 5,06 pedagogů a 1,75 nepedagogů, což reflektuje menší velikost těchto zařízení.

Zařízení školního stravování zaměstnávají 56,84 pracovníků, všichni jsou nepedagogové, což odpovídá jejich hlavnímu účelu zajišťování stravování pro školní zařízení.

Celkový počet pracovníků ve všech uvedených typech škol a zařízení v roce 2022 je 602,32, z čehož 449,51 jsou pedagogové a 152,81 nepedagogové. Tento rozdělení ukazuje na významnou převahu pedagogického personálu v rámci vzdělávacích institucí, což odpovídá jejich primárnímu poslání výchovy a vzdělávání.

Tab. č.6 Počet ZŠ za ORP Litomyšl:

	Počet základních škol		
	Celkem	úplné	Neúplné
2005/2006–2022/2023			
Obec	16	9	7
Kraj	0	0	0
Církev	0	0	0
Soukromá ZŠ	1	1	0
Celkem	17	10	7

Zdroj: Výroční zpráva školy, Výkazy MŠMT (M3)



Tab. č. 7 Počet neúplných ZŠ v jednotlivých obcích ORP Litomyšl v roce 2022

	Počet škol celkem	Z toho					
		jednotřídní	dvoutřídní	trojtrídní	čtyřtrídní	pětitrídní	vícetrídní
Celkem škol	7	0	0	0	0	0	0
Budislav	1	0	1	0	0	0	0
Cerekvice nad Loučnou	0	0	0	0	0	0	0
Čistá	1	0	0	1	0	0	0
Dolní Újezd	0	0	0	0	0	0	0
Janov	1	0	0	1	0	0	0
Litomyšl	0	0	0	0	0	0	0
Lubná	0	0	0	0	0	0	0
Makov	1	1	0	0	0	0	0
Morašice	0	0	0	0	0	0	0
Němčice	1	0	0	0	1	0	0
Osík	1	0	0	0	1	0	0
Sloupnice	0	0	0	0	0	0	0
Trstěnice	0	0	0	0	0	0	0
Vidlatá Seč	1	0	1	0	0	0	0

Zdroj: Výroční zpráva školy, data u zřizovatele



Základní školy zřizované v ORP Litomyšl

Tab. 8 Vývoj počtu ZŠ, počtu žáků a pedagogů v obvodu ORP

Školní rok	počet ZŠ	počet běžných tříd	počet speciálních tříd	počet žáků	úv. pedag.	počet žáků na 1 pedag.	počet žáků na třídu	počet žáků na školu
2022/2023	16	138	0	2629	195,4	13,45	19,05	164,31
2021/2022	17	135	0	2487	190,5	13,06	18,42	146,29
2020/2021	17	134	0	2527	189,5	13,34	18,86	148,65
2019/2020	17	130	0	2510	180,2	13,93	19,31	147,65
2018/2019	17	129	0	2488	175,1	14,21	19,29	146,35
2017/2018	17	125	0	2443	169,6	14,4	19,54	143,71
2016/2017	17	124	0	2441	168,7	14,48	19,69	143,94
2015/2016	17	122	0	2447	168,6	14,51	20,06	151,31
2014/2015	17	120	0	2384	164,5	14,49	19,87	140,24
2013/2014	16	119	0	2326	161,5	14,4	19,55	145,38
2012/2013	16	118	0	2311	175,4	13,18	19,58	144,44
2011/2012	16	119	0	2282	175,6	12	19,18	142,63
2010/2011	16	122	0	2296	174,4	13,17	18,82	143,5
2009/2010	16	123	0	2340	174,5	13,41	19,02	146,25
2008/2009	16	123	0	2440	177,7	13,73	19,84	152,5
2007/2008	16	131	0	2521	182	13,85	19,24	157,56
2006/2007	16	131	0	2631	188,1	13,99	20,08	164,44
2005/2006	16	134	0	2725	191,5	14,23	20,34	170,31

Zdroj: výkazy MŠMT

Počet škol: Stabilní počet 16 až 17 základních škol v průběhu sledovaných let.

Počet tříd: Počet běžných tříd kolísá mezi 118 a 138. V roce 2022/2023 dosáhl maximální hodnoty 138 tříd.

Počet žáků - celkový počet žáků: Počet žáků se pohybuje mezi 2282 a 2725. V posledních letech došlo k nárůstu počtu žáků, zejména v roce 2022/2023, kdy bylo evidováno 2629 žáků.

Počet pedagogů: Tento ukazatel ukazuje růstový trend, od 164,5 v roce 2014/2015 na 195,4 v roce 2022/2023.



Spolufinancováno
Evropskou unií



Počet žáků na pedagoga: Tento ukazatel se pohybuje mezi 12 a 14,51. Nižší hodnota znamená lepší poměr a více individualizované výuky. Nejnižší hodnota byla dosažena v roce 2011/2012 s 12 žáky na pedagoga.

Počet žáků na třídu: Tento ukazatel ukazuje relativně stabilní hodnoty kolem 19 až 20 žáků na třídu.

Počet žáků na školu: Tento ukazatel se pohybuje od 140 do 170 žáků na školu, což ukazuje na menší velikost škol v tomto regionu.

V posledních letech je patrný nárůst počtu tříd a žáků, což může být indikátorem rostoucího počtu obyvatel v regionu nebo většího zájmu o základní vzdělávání. Stabilní počet škol ukazuje na konzistentní infrastrukturu vzdělávacího systému. I přes nárůst počtu žáků zůstává počet žáků na pedagoga a na třídu relativně stabilní, což naznačuje udržení kvality vzdělávání.



Tab. č. 9 Součásti základních škol v jednotlivých obcích ORP za rok 2022/2023

	Počet základních škol celkem				
		ZŠ	MŠ	ŠD (ŠK)	ŠJ
Celkem	17	17	7	19	11
Benátky	0	0	0	0	0
Bohuňovice	0	0	0	0	0
Budislav	1	1	1	1	1
Cerekvice nad Loučnou	1	1	0	1	1
Čistá	1	1	1	1	1
Desná	0	0	0	0	0
Dolní Újezd	1	1	1	2	1
Horky	0	0	0	0	0
Horní Újezd	0	0	0	0	0
Chmelík	0	0	0	0	0
Chotěnov	0	0	0	0	0
Chotovice	0	0	0	0	0
Janov	1	1	0	1	1
Jarošov	0	0	0	0	0
Litomyšl	4	4	0	5	0
Lubná	1	1	1	1	1
Makov	1	1	1	1	1
Morašice	1	1	0	2	0
Němčice	1	1	1	1	1
Nová Sídla	0	0	0	0	0
Nová Ves u Jarošova	0	0	0	0	0
Osík	1	1	0	1	0
Poříčí u Litomyšle	0	0	0	0	0
Příluka	0	0	0	0	0
Řídký	0	0	0	0	0
Sebranice	0	0	0	0	0
Sedliště	0	0	0	0	0
Sloupnice	1	1	0	1	1
Strakov	0	0	0	0	0



Spolufinancováno
Evropskou unií



Suchá Lhota	0	0	0	0	0
Trstěnice	1	1	1	1	1
Tržek	0	0	0	0	0
Újezdec	0	0	0	0	0
Vidlatá Seč	1	1	0	1	1
Vlčkov	0	0	0	0	0

Zdroj: Výkazy MŠMT (M3), weby zřizovatelů

Tab.č. 10 Počty tříd a žáků v ZŠ ve školním roce 2022/2023 v ORP Litomyšl

	počet škol	počet tříd	počet žáků	průměrný počet žáků na školu	průměrný počet žáků na třídu
Celkem	17	145	2629	1657,75	215,55
Budislav	1	2	16	16	8
Cerekvice nad Loučnou	1	9	199	199	22,1
Čistá	1	3	38	38	12,7
Dolní Újezd	1	17	336	336	19,8
Janov	1	3	43	43	14,3
Litomyšl	4	65	1295	323,75	22,3
Lubná	1	9	159	159	17,7
Makov	1	1	13	13	13
Morašice	1	9	147	147	16,3
Němčice	1	4	64	64	16
Osík	1	4	46	46	11,5
Sloupnice	1	9	145	145	16,1



Trstěnice	1	8	102	102	12,75
Vidlatá Seč	1	2	26	26	13

Zdroj: Výkazy MŠMT (M3), weby zřizovatelů

V sedmnácti základních školách v ORP Litomyšl je celkem 145 tříd s 2 629 žáky. Největší počet žáků se nachází v základních školách v Litomyšli a v Dolním Újezdě. Nejméně žáků pak bylo v Základní škole v Makově, kterou ve školním roce 2021/2022 navštěvuje sedm žáků.

Tab. č.11 Počet úplných a neúplných ZŠ v ORP Litomyšl

	Počet škol	Počet úplných škol	Počet neúplných škol
Celkem	17	10	7
Budislav	1	0	1
Cerekvice nad Loučnou	1	1	0
Čistá	1	0	1
Dolní Újezd	1	1	0
Janov	1	0	1
Litomyšl	4	4	0
Lubná	1	1	0
Makov	1	0	1
Morašice	1	1	0
Němčice	1	0	1
Osík	1	0	1
Sloupnice	1	1	0
Trstěnice	1	1	0
Vidlatá Seč	1	0	1

21

Úplné školy jsou v Cerekvici nad Loučnou, Dolním Újezdě, v Litomyšli, Morašicích, Trstěnici a Sloupnici. Pouze první stupeň se nachází v obcích Janov, Osík, Sebranice a Vidlatá Seč. V obci Lubná se nachází pouze druhý stupeň. První stupeň ZŠ a MŠ je v obcích Němčice, Budislav, Čistá a Makov. Samostatné MŠ se nachází ve více než polovině obcí. Od roku 2020 se nově sloučila Základní škola Dolní Újezd s mateřskou školou Dolní Újezd.

Tab. č. 12 Průměrný přepočtený počet pracovníků ZŠ

*Projekt Místní akční plán rozvoje vzdělávání na území ORP Litomyšl IV,
reg. číslo CZ.02.02.XX/00/23_017/0008290 je realizovaný a financovaný s podporou ESF,
Operačního programu Jan Amos Komenský, státního rozpočtu a rozpočtu města.*



Školní rok	Z toho		
	Celkem	Pedagogů	Nepedagogů
2022/2023	313,1655	195,4	53,1857
2021/2022	233,771	190,471	43,3
2020/2021	237,172	189,455	44,718
2019/2020	227,156	180,2	46,956
2018/2019	221,101	175,1	46,001
2017/2018	219,886	175,032	44,854
2016/2017	232,907	187,625	45,282
2015/2016	222,954	177,084	45,87
2014/2015	214,089	170,589	43,5
2013/2014	208,473	166,083	42,39
2012/2013	210,789	167,814	42,975
2011/2012	214,508	166,143	48,365
2010/2011	219,307	169,718	49,589
2009/2010	218,357	167,771	50,586
2008/2009	224,747	173,062	51,685
2007/2008	228,249	176,708	51,541
2006/2007	226,333	174,554	51,779
2005/2006	227,906	176,425	51,481

Zdroj: Výkazy MŠMT

Rok 2022/2023 vykazuje nejvyšší celkový počet pracovníků (313,17), z čehož 195,4 jsou pedagogové a 53,19 nepedagogové. Tento nárůst může indikovat rozšiřování školních aktivit nebo zvýšený počet žáků.

Rok 2021/2022 zaznamenal výrazný nárůst celkového počtu pracovníků (233,77) ve srovnání s předchozím rokem (237,17 v roce 2020/2021), což naznačuje zvýšenou potřebu školního personálu, i když počet pedagogů zůstal téměř stejný.

Stabilní počet pedagogů: Počet pedagogů se v průběhu let příliš nemění, pohybuje se kolem hodnoty 170-190, což ukazuje na stabilitu ve vzdělávacím sektoru.

Nepedagogičtí pracovníci: Počet nepedagogických pracovníků se pohybuje mezi 42 a 53. Tento trend ukazuje na potřebu podpůrného personálu, který je klíčový pro efektivní fungování škol.

Celkově lze říci, že v posledních letech došlo k nárůstu celkového počtu pracovníků, což naznačuje růst školního systému a zvýšené nároky na vzdělávací služby.



Tab. č. 13 Údaje o pracovnících ZŠ v ORP Litomyšl za rok 2022/2023

		Fyzické osoby		Přepočtení na plně zaměstnané	
		Celkem	z toho ženy	celkem	z toho ženy
Celkem pedagogové		251		195,4	159,9
vyučující	na 1. stupni	132		100,6	92,3
	na 2. stupni	119		94,8	67,6

Celkem pracuje na základních školách 195,4 přepočtených pracovníků. Z toho 100,6 je na 1. stupni a 94,8 na 2. stupni. Ženy, zejména na 1. stupni, tvoří většinu zaměstnanců školy. Na 2. stupni ženy tvoří 67,6 % z celkového počtu zaměstnanců.

Tab. č. 14 Ostatní pedagogičtí pracovníci škol v ORP Litomyšl rok 2022/2023

		Fyzické osoby		Přepočtení na plně zaměstnané	
		Celkem	z toho ženy	celkem	z toho ženy
asistenti pedagoga	pro žáky se zdravotním postižením	74	72	50,1	48,4
	pro žáky se sociálním znevýhodněním	0	0	0	0
Psychologové		2	1	1,3	1,3
speciální pedagogové		3	3	1,04	1,04
výchovní poradci		12	12	-	-

Zdroj: Výkazy MŠMT (R13)

Školy zaměstnávají 74 asistentů pedagoga pro žáky. Tuto profesi téměř ve všech případech zastávají ženy, ale i tady se projevuje trend, že se místa obsazují muži. Žádná škola nezaměstnává asistenta pedagoga pro žáky se sociálním znevýhodněním.



Tab. č. 15 Počet absolventů ZŠ v ORP Litomyšl

Žáci, kteří ukončili školní docházku	2005		2006		2007		2008		2009/2010		2010		2011	
	/2006		/2007		/2008		/2009		/2010		/2011		/2012	
	běžné	speci	běžné	speci	běžné	speci	běžné	speci	běžné	speci	běžné	speci	běžné	speci
v 1. – 5. ročníku	0	0	0	0	0	0	0	0	0	0	0	0	0	0
v 6. ročníku	1	0	0	0	0	0	0	0	0	0	1	0	0	0
v 7. ročníku	0	0	0	0	1	0	0	0	0	0	2	0	0	0
v 8. ročníku	6	0	7	0	3	0	8	0	9	0	11	0	6	0
v 9. ročníku	321	0	333	0	317	0	313	0	307	0	249	0	267	0
v 10. ročníku	0	0	0	0	0	0	0	0	0	0	0	0	0	0
Žáci, kteří přešli do SŠ														
z 5. ročníku	28	0	23	0	31	0	28	0	24	0	33	0	23	0
ze 7. ročníku	1	0	3	0	0	0	0	0	0	0	0	0	0	0
žáci 1. r. s dod. odkladem PŠD	11	0	0	0	1	0	2	0	0	0	1	0	0	0

Zdroj: Výkazy MŠMT (M3)

Žáci, kteří ukončili	2012		2013		2014		2015		2016		2017		2018		2019	
	/2013		/2014		/2015		/2016		/2017		/2018		/2019		/2020	
	běžn	spec	běžn	spec	běžn	spec	běžn	spec	Běž	Spe	Běž	Spe	běžn	spec	běžn	spec

Projekt Místní akční plán rozvoje vzdělávání na území ORP Litomyšl IV, reg. číslo CZ.02.02.XX/00/23_017/0008290 je realizovaný a financovaný s podporou ESF, Operačního programu Jan Amos Komenský, státního rozpočtu a rozpočtu města.



školní docházku																
v 1. – 5. ročníku	0	0	0	0	0	0	0	0	0	0	0	0	0	0	0	0
v 6. ročníku	0	0	0	0	1	0	1	0	0	0	0	0	0	0	0	0
v 7. ročníku	0	0	1	0	1	0	1	0	2	0	1	0	4	0	4	0
v 8. ročníku	6	0	5	0	6	0	8	0	5	0	3	0	5	0	6	0
v 9. ročníku	240	0	235	0	229	0	222	0	228	0	237	0	221	0	202	
v 10. ročníku	0	0	0	0	0	0	0	0	0	0	0	0	0	0	0	
Žáci, kteří přešli do SŠ																
z 5. ročníku	27	0	25	0	29	0	30	0	29	0	20	0	24	0	30	0
ze 7. ročníku	0	0	0	0	0	0	0	0	0	0	0	0	0	0	0	0
Žáci 1. r. s dod. odkladem PŠD	1	0	1	0	0	0	0	0	0	0	0	0	0	0	0	0
Žáci, kteří ukončili školní docházku	2020		2021		2022		2023									
	/2021		/2022		/2023		/2024									
	běžné	řídív	speci	běžné	speci	běžné	speci	běžné	speci	Běžn	Speci	Běžn	Speci	běžné	speci	běžné
v 1. – 5. ročníku	0	0	0	0	0	0										
v 6. ročníku	0	0	0	0	0	0										
v 7. ročníku	0	0	0	0	2	0										
v 8. ročníku	3	0	2	0	3	0										
v 9. ročníku	251	0	272	0	277	0										



v 10. ročníku	0	0	0	0	0	0													
Žáci, kteří přešli do SŠ																			
z 5. ročníku	27	0	25	0	29	0													
ze 7. ročníku	0	0	0	0	0	0													
žáci 1. r. s dod. odkladem PŠD	1	0	1	0	0	0													

Zdroj: Výkazy MŠMT (M3)

Žáci ve většině případů končí povinnou školní docházku v deváté třídě. Základní školy se potýkají s úbytkem žáků, kteří odchází na osmiletá gymnázia.

Tab. č. 16 Přehled škol pro žáky se speciálním vzdělávacím potřebami v ORP

	Celkem	Z toho zřízené			
		krajem	obcí	církví	Soukromé
Ředitelství celkem	1	0	1	0	0
mateřská škola pro děti se zdravotním postižením	0	0	0	0	0
mateřská škola při zdravotnickém zařízení	0	0	0	0	0
základní škola pro žáky se zdravotním postižením	0	0	0	0	0
základní škola při zdravotnickém zařízení	0	0	0	0	0
základní škola praktická	0	0	0	0	0
základní škola speciální	1	1	0	0	0
přípravný stupeň základní školy speciální	0	0	0	0	0

Zdroj: Statistická ročenka školství, Výkazy MŠMT (R13-01), webové stránky zřizovatelů, výroční zprávy škol



Zřizovatelem Speciální základní školy Litomyšl je Pardubický kraj a její součástí je základní škola, základní škola speciální, školní družina.

Tab. č.17 Popis ZŠ v ORP Litomyšl za školní rok 2022/2023

Název ZŠ	Obec	Kapacita	Počet žáků	Volná místa
Celkem za ORP		3849	2629	1205
Základní škola a Mateřská škola Budislav, okres Svitavy	Budislav	60	16	44
Základní škola Cerekvice nad Loučnou, okres Svitavy	Cerekvice	250	199	51
Základní škola a Mateřská škola Čistá, okres Svitavy	Čistá	60	38	22
Základní škola Dolní Újezd, okres Svitavy	Dolní Újezd	552	336	216
Základní škola Janov, okres Svitavy	Janov	60	43	17
Základní škola Litomyšl, T.G.Masaryka 1145, okres Svitavy	Litomyšl	450	347	103
Základní škola Litomyšl, U Školek 1117, okres Svitavy	Litomyšl	420	356	64
Základní škola Litomyšl, Zámecká 496, okres Svitavy	Litomyšl	619	592	27
ZŠ Školamyšl, pracoviště Litomyšl	Litomyšl	68		
Základní škola Lubná – Sebranice a Mateřská škola Lubná	Lubná	350	159	191
Základní škola a mateřská škola Makov, okres Svitavy	Makov	30	13	17
Masarykova základní škola Morašice, okres Svitavy	Morašice	240	147	93
Základní škola a mateřská škola Všeználek, Němčice 114	Němčice	70	64	6
Základní škola Osík, okres Svitavy	Osík	100	46	54
Základní škola Sloupnice	Sloupnice	220	145	75
Základní škola a mateřská škola Trstěnice, okres Svitavy	Trstěnice	250	102	148
Základní škola, Vidlatá Seč, okres Svitavy	Vidlatá Seč	50	22	38



Zdroj: Výkazy MŠMT (R13-01, M3), webové stránky, popř. výroční zprávy škol.

Kapacita škol je stanovována zřizovatelem. Kapacita škol v ORP Litomyšl je 3 839. Povinnou školní docházku splňuje 2 629 žáků. Z rozdílu je tedy patrné, že volných míst je 1 205.

Tab. č.18 Očekávaný vývoj počtu žáků ve správním obvodu ORP Litomyšl

Počet žáků správního obvodu	Počet	Volná místa (kapacita – počet žáků)	Počet žáků / kapacita v %
Kapacita všech ZŠ k 30. 9. 2022	3834	1203	68,7
Známý nárůst nebo úbytek kapacity k 30. 9. 2021	50		
Známý nárůst nebo úbytek kapacity k 30. 9. 2022	0		
Počet žáků k 30. 9. 2022	2631	1203	45,7
Předpoklad ke konci roku 2022	2 631	1 203	45,7

Zdroj: Výkazy MŠMT (R13-01), ČSÚ

Tabulka poskytuje informace o kapacitě a využití základních škol ve správním obvodu ORP Litomyšl k datu 30. 9. 2022.

Kapacita všech ZŠ k 30. 9. 2022: Celková kapacita základních škol činí 3834 míst, z toho je 1203 volných míst, což znamená, že školy jsou využity na 68,7 % své kapacity.

Známý nárůst nebo úbytek kapacity: K 30. 9. 2021 došlo k nárůstu kapacity o 50 míst. V roce 2022 nebyly zaznamenány žádné změny v kapacitě.

Počet žáků k 30. 9. 2022: V základních školách bylo evidováno 2631 žáků, což odpovídá 45,7 % celkové kapacity škol.

Předpoklad ke konci roku 2022: Očekává se, že počet žáků zůstane stabilní na úrovni 2631, což představuje stejné využití kapacity škol jako k 30. 9. 2022.

Tato data ukazují, že základní školy v ORP Litomyšl mají dostatečnou rezervu kapacity pro případný nárůst počtu žáků. Využití kapacity škol je relativně nízké, což může poskytnout



možnosti pro rozšíření nebo zlepšení vzdělávacích programů bez nutnosti okamžitého zvýšení kapacity škol.

Tab. č. 19 Finanční prostředky poskytnuté ze státního rozpočtu na přímé výdaje ve školství školám a školským zařízením ORP Litomyšl v tis. Kč:

Rok		2015	2016	2017	2018	2019	2020	2021	2022
Mzdové prostředky	celkem	117 137	127 607	143 430	155 404	187 750	185 388	261 302	268 757
	platy	115 902	126 549	142 186	154 032	186 671	184 309	259 492	266 501
z toho	ostatní osobní náklady								2 256
		1 235	1 058	1 244	1 372	1 079	1 079	1 809	
související odvody a ostatní neinvestiční výdaje		44 127	48 588	5489 6	58 939	70 754	69 900	100 502	90 840
neinvestiční výdaje celkem		161 264	176 195	198 327	214 343	258 504	255 288	361 804	371 391

Dle tabulky je zřejmé, že mezi lety 2007 a 2021 se zvedly jak platy, tak i ostatní osobní náklady. Celkem tedy dochází k nárůstu i u celkových neinvestičních nákladů.

Předškolní vzdělávání

Mateřské školy v ORP Litomyšl jsou zřizovány obcemi. Od roku 2005 do roku 2021 se počet mateřských škol změnil, nyní je jich celkem 21. Dne 1.1. 2020 se sloučila mateřská škola se základní školou v Dolním Újezdě, od 1.9.2020 splynula I. Mateřská škola Litomyšl pod III. Mateřskou školu Litomyšl, ta zároveň změnila svůj název na Mateřskou školu v Líbáňkách.



V ORP Litomyšl zůstalo čtrnáct mateřských škol samostatných, sedm mateřských škol je sloučených. Od roku 2005 se počet běžných tříd zvýšil z 34 na 48. Tento stav je způsoben nárůstem počtu dětí, kdy v roce 2005 lze ve třídách mateřských škol zaznamenat 884 dětí, v roce 2022 již 1029 dětí.

Tab. č. 20 MŠ v ORP zřizované obcí: zdroj: Výkazy MŠMT (S1-01, P1-04, R13-01)

Školní rok	Počet MŠ	Samost. MŠ	Běžné třídy /speciál. Třídy	Počet dětí	Úvazek pedag.	Počet dětí na jeden pedag. úvazek	Počet dětí na třídu	Počet dětí na školu
2022/2023	21	14	48	1029	109,25	9,42	21,44	49
2021/2022	21	14	48	1014	99,9	10,15	21,13	48,29
2020/2021	21	14	47	1008	96,5	10,45	21,45	48
2019/2020	22	16	45	1026	91,9	11,16	22,8	46,64
2018/2019	22	16	44	995	80,5	12,36	22,61	45,23
2017/2018	22	16	44	990	78	12,69	22,5	45
2016/2017	22	16	43	996	77,7	12,82	23,16	45,27
2015/2016	22	16	43	1008	78,1	12,91	23,44	45,81
2014/2015	22	16	44	1020	78,7	12,96	23,18	46,36
2013/2014	22	16	43	1017	76,8	13,24	23,65	46,23
2012/2013	22	16	41	1005	76,1	13,2	24,5	45,7
2011/2012	22	16	41	997	75	13,3	24,3	45,3
2010/2011	22	16	39	914	72,6	12,6	23,4	41,5
2009/2010	22	16	34	923	69,7	13,2	27,1	42,0
2008/2009	22	16	33	915	68,5	13,4	27,7	41,6
2007/2008	22	16	34	881	67,3	13,1	25,9	40,0



2006/2007	22	16	33	879	65,8	13,4	26,6	40,0
2005/2006	22	16	34	884	68,4	12,9	26	40,2

Tab. č. 21 Údaje o pedagogických pracovnících v MŠ v ORP

Průměrný přepočtený počet pracovníků			
Školní rok	Celkem	z toho	
		Pedagogů	Nepedagogů
2022/2023	145,84	109,25	36,59
2021/2022	130,68	101,99	28,69
2020/2021	127,385	98,99	28,69
2019/2020	110,77	84,91	25,86
2018/2019	107,88	80,5	27,38
2017/2018	114,796	87,448	28,803
2016/2017	112,223	81,244	30,979
2015/2016	110,577	80,85	29,727
2014/2015	108,496	82,116	26,38
2013/2014	105,812	79,202	26,61
2012/2013	102,746	77,629	25,117
2011/2012	100,847	76,398	24,449
2010/2011	97,823	73,121	24,702
2009/2010	92,717	69,727	22,99
2008/2009	93,422	70,192	23,23
2007/2008	91,639	68,16	23,479



2006/2007	92,75	68,282	24,468
2005/2006	92,492	68,732	23,76

Tabulka č.22 Pedagogičtí pracovníci v MŠ zřizovaných obcemi

Školní rok	Přepočtení pedagogové Celkem	z toho nekvalifikovaní	% nekvalifikovaných
2022/2023	100,2	2,2	2,4
2021/2022	99,9	2,5	2,5
2020/2021	96,5	0,5	0,52
2019/2020	91,9	0,5	0,54
2018/2019	80,5	0,5	0,62
2017/2018	78	0	0
2016/2017	77,7	1	1,28 %
2015/2016	78,1	2,8	3,59 %
2014/2015	78,7	4,5	5,72 %
2013/2014	76,8	2,4	3,13 %
2012/2013	76,1	3,5	4,60 %
2011/2012	75	1,4	1,87 %
2010/2011	72,6	1,2	1,65 %
2009/2010	69,7	1,3	1,87 %
2008/2009	68,5	2,2	3,21 %
2007/2008	67,3	2,9	4,31 %
2006/2007	65,8	3,2	4,86 %



2005/2006	68,4	3,1	4,53 %
-----------	------	-----	--------

Zdroj: Výroční zpráva školy, Výkazy MŠMT (R13-01)

Tab. č. 23 Přehled MŠ v ORP v školním roce 2022/2023

Název MŠ	Obec	Kapacita	Počet žáků	Volná místa
Celkem		1181	1029	152
Mateřská škola Cerekvice nad Loučnou, okres Svitavy	Cerekvice	56	54	2
Základní škola a mateřská škola Dolní Újezd, okres Svitavy	Dolní Újezd	82	74	8
Mateřská škola Horní Újezd, okres Svitavy	Horní Újezd	29	28	1
Mateřská škola Janov, okres Svitavy	Janov	52	45	7
Mateřská škola Benátky, okres Svitavy	Benátky	20	20	0
Mateřská škola Osík, okres Svitavy	Osík	40	37	3
Mateřská škola Desná, okres Svitavy	Desná	38	34	4
Mateřská škola Jarošov, okres Svitavy	Jarošov	35	33	2
Mateřská škola Sedliště, okres Svitavy	Sedliště	28	24	4
Mateřská škola Morašice, okres Svitavy	Morašice	60	42	18
Mateřská škola Sebranice, okres Svitavy	Sebranice	65	55	10
Základní škola a mateřská škola Trstěnice, okres Svitavy	Trstěnice	27	27	0
Základní škola a mateřská škola Makov, okres Svitavy	Makov	20	18	2



Základní škola a Mateřská škola Budislav, okres Svitavy	Budislav	30	23	7
Mateřská škola Sloupnice	Sloupnice	67	67	0
Mateřská škola Sedmikráska	Litomyšl	196	175	21
Mateřská škola v Líbáncích	Litomyšl	177	157	20
Základní škola a mateřská škola Všeználek, Němčice 114	Němčice	44	41	3
Základní škola a Mateřská škola Čistá, okres Svitavy	Čistá	40	33	7
Základní škola Lubná – Sebranice a Mateřská škola Lubná	Lubná	50	37	13
Mateřská škola Příluka, okres Svitavy	Příluka	25	20	5

Zdroj: webové stránky obcí, zřizovatelů, weby jednotlivých škol, zřizovací listiny školy, výkazy MŠMT (S1-01)

34

Pro tuto tabulku byla použita data z rejstříku škol a školských zařízení. Při kapacitě 1181 míst e počet přijatých dětí 1029, v mateřských školách je tedy k dispozici 152 volných míst.

Tab. č. 24 Očekávaný vývoj počtu dětí v MŠ v ORP Litomyšl

Počet dětí v MŠ ve správním obvodu	Počet	Volná (kapacita – počet žáků)	místa – počet	Počet žáků / kapacita v %
Kapacita všech MŠ k 30. 9. 2022	1181	----	----	----
Známý nárůst nebo úbytek kapacity k 30. 9. 2021	-18	----	----	----
Známý nárůst nebo úbytek kapacity k 30. 9. 2023	0	----	----	----
Počet dětí v MŠ k 30. 9. 2022		146		14,4



Předpoklad počtu dětí v MŠ ke konci roku 2023	1050	90	8,57
Předpoklad počtu dětí v MŠ ke konci roku 2024	1060	80	7,5

Zdroj: ČSÚ, webové stránky obcí, zřizovatelů, weby jednotlivých škol, zřizovací listiny školy, výkazy MŠMT (S1-01)

Českým statistickým úřadem (ČSÚ) nám byla poskytnuta data za Pardubický kraj, kdy neexistuje od ČSÚ výhled k menší územní jednotce, než je kraj. Z údajů odboru školství a sociální péče v Litomyšli, kde evidují zápisy dětí do MŠ, předpokládají, že pro rok 2015 bude kapacita naplněna. Dle statistických údajů již od roku 2018 má celkový počet dětí dosahujících věku tří let klesající tendenci (Zdroj: Projekce obyvatelstva v krajích ČR do roku 2050). Dle projekce obyvatelstva v krajích ČR do roku 2050 bylo zřejmé, že bude v kraji v roce 2018 celkem 5 180 dětí ve věku tří let a v roce 2023 klesne počet dětí na 4 755 dětí. Z toho odvozujeme, že v ORP Litomyšl bude následovat tento trend snižujícího se počtu dětí.

Tab. č. 25 Počet zařízení v ORP Litomyšl pro péči o děti do 3 let

	Instituce	Rozsah věku dětí		Kapacita
		od (v měsících)	do (v měsících)	
Celkem				40
Litomyšl	Rodinné centrum Litomyšl	6	72	40

35

Zdroj: webové stránky zřizovatele

Rodinné centrum Litomyšl nabízí variabilní hlídání a respektuje potřeby rodičů. Služba není dotovaná státem.

Tab. č. 26 Školní družiny a školní kluby v ORP Litomyšl v roce 2022/2023

ŠD a ŠK zřizované	Počet oddělení	Počet zapsaných účastníků
-------------------	----------------	---------------------------



		z 1. stupně	z 2. stupně	Celkem
2022/2023				
Krajem	0	0	0	0
Obcemi	45	933	78	1011
Církví	0	0	0	0
Soukromou osobou	1	30	0	30
Celkem	46	963	78	1041

Tab. č. 26 Školní družiny a školní kluby v ORP Litomyšl v roce 2023/2024

ŠD a ŠK zřizované	Počet oddělení	Počet zapsaných účastníků		
		z 1. stupně	z 2. stupně	Celkem
2023/2024				
Krajem	0	0	0	0
Obcemi	49	987	73	1060
Církví	0	0	0	0
Soukromou osobou	1	30	0	30
Celkem	50	1017	73	1090

Zdroj: Výkazy MŠMT (Z2-01)

Školní kluby neuvádějí oddělení. Vzhledem k tomu, že Základní škola Lubná – Sebranice provozuje v Lubné pouze druhý II. stupeň základní školy, nenachází se zde školní družina ani školní klub.

Školní družiny se nachází v obcích: Janov, Osík, Trstěnice, Dolní Újezd, Makov, Budislav, Cerekvice nad Loučnou, Litomyšl, Vidlatá Seč, Morašice, Speciální škola Litomyšl, Sloupnice,



Němčice, Čistá, Lubná. Školní kluby se nachází v obcích Dolní Újezd, Litomyšl a Morašice. Ze zákona se navýšil maximální počet dětí ve školních družinách z 25 na 30.

Tab. č. 27 Pedagogičtí pracovníci ŠD

Průměrný přepočtený počet pracovníků					
Školní rok	Fyzické osoby		Přepočtené na plně zaměstnané	Ostatní pracovníci	
	Celkem	z toho ženy		interní	externí
2022/2023	55	50	33,1	0	0
2021/2022	42	40	28,4	0,2	0
2020/2021	41	40	26,4	0,2	0
2019/2020	40	38	24,2	0,2	0
2018/2019	38	37	23,8	0,2	0
2017/2018	39	36	25	0,2	0
2016/2017	32	30	23,7	0	0
2015/2016	39	36	27,1	0,1	0
2014/2015	36	35	25,5	0	0
2013/2014	32	30	23	0,4	0
2012/2013	31	29	22,9	0	0
2011/2012	31	29	22,5	0	0
2010/2011	29	28	21,8	0	0
2009/2010	30	29	21,9	0,1	2
2008/2009	30	28	21,8	0	2
2007/2008	31	29	22,4	0	1
2006/2007	32	31	23	0	0



2005/2006	29	28	23,3	0	0
-----------	----	----	------	---	---

Tab. č. 28 Údaje o pedagogických pracovnících ŠD a ŠK v ORP Litomyšl za rok 2022/2023

ŠK a ŠD zřizované	Vychovatelé			Ostatní pedag. pracovníci		
	Interní		Externí	Interní		Externí
	fyzický stav	z toho ženy	fyzický stav	fyzický stav	z toho ženy	fyzický stav
Krajem	0	0	0	0	0	0
Obcemi	49	47	4	0	0	0
Církví	0	0	0	0	0	0
Soukromou osobou	1	1	0	0	0	0
Celkem	50	48	4	0	0	0

Zdroj: Výkazy MŠMT (Z2-01)

V ORP Litomyšl jsou ve školních klubech a školních družinách zaměstnání pouze interní vychovatelé.

Tab. č. 29 Počet ZUŠ podle zřizovatelů dle obcí v ORP Litomyšl

	Z toho zřizovaných		
	Krajem	obcemi	jiným zřizovatelem
Celkem	0	2	2
Dolní Újezd	0	1	1
Litomyšl	0	1	1

Zdroj: Výkazy MŠMT (S24-01), weby zřizovatelů

V ORP Litomyšl se nachází čtyři základní umělecké školy. V Litomyšli působí Základní umělecká škola Bedřicha Smetany Litomyšl a Soukromá základní umělecká škola, o.p.s., v Litomyšli.

Základní umělecká škola Bedřicha Smetany Litomyšl poskytuje vzdělání v jednotlivých uměleckých oborech (hudební obor, taneční obor, výtvarný obor a literárně dramatický obor) a připravuje žáky pro studium na středních školách uměleckého zaměření



a na konzervatořích. Přípravuje také žáky pro studium na vysokých školách s uměleckým zaměřením. Základní umělecká škola organizuje studium určené převážně pro žáky základních škol. Může též organizovat studium pro děti mateřských škol, středních škol a pro dospělé. Pracuje zde celá řada komorních hudebních skupin, dva pěvecké sbory, dechový orchestr a big band. Žáci a učitelé připravují tradičně pro veřejnost celou řadu koncertů, hudebních vystoupení, divadelních představení, tanečních vystoupení a výstav.

Od školního roku 2012/2013 škola začala vyučovat podle vlastního školního vzdělávacího programu (ŠVP), který motivačně nazvala „Proč bychom se netěšili do ZUŠ“ a který vystihuje hlavní vizi školy: Chceme, aby děti k nám do ZUŠ chodily rády, aby jim jejich vlastní umělecká činnost přinášela radost a aby se jim stala koníčkem na celý život.

Soukromá základní umělecká škola v Litomyšli vyučuje hru na housle. Ke studijnímu programu patří koncerty, kde každý žák předvede skladbu, kterou nastudoval.

Druhou obcí, ve které se nachází základní umělecká škola, je Dolní Újezd. Obec zde zřizuje Základní uměleckou školu Dolní Újezd a soukromý subjekt Výtvarné studio Dolní Újezd, o.p.s. Vzdělávací instituce nabízí výuku výtvarné výchovy předškolákům, dětem mladšího i staršího školního věku a středoškolákům. Přípravuje žáky k talentovým zkouškám na střední a vysoké školy s výtvarným zaměřením. Žáci pracují v menších skupinách, pokud možno rozdělených podle věku. Výsledky celoroční práce jsou prezentovány vždy na závěr školního roku na velké výstavě ve všech prostorách dolnoújezdské sokolovny.

Tab. č. 30 Údaje o pedagogických pracovnících ZUŠ v ORP Litomyšl

	Pracovníci celkem	
	fyzické osoby	přepočtené osoby
Celkem	59	39,3
Dolní Újezd	27	18,4
Litomyšl	32	20,9

Tab. č. 30 Údaje o pedagogických pracovnících ZUŠ v ORP Litomyšl

	Pracovníci celkem
--	-------------------



	fyzické osoby	přepočtené osoby
Celkem	55	39,2
Dolní Újezd	25	18,4
Litomyšl	30	20,8

Zdroj: Výkazy MŠMT (Z2)

Počty pracovníků v uměleckých školách 2022/2023: ZUŠ B. Smetany (30), Soukromá základní umělecká škola, o.p.s. (1), ZUŠ Dolní Újezd (24), Výtvarné studio Dolní Újezd, o.p.s. (5).

Zdroj: Statistická ročenka MŠMT, weby zřizovatelů, výkazy MŠMT (Z15-01)

Středisko volného času v Litomyšli uskutečňuje zájmové vzdělávání dětí, mládeže, rodičů, popřípadě jiných fyzických osob v jejich volném čase.

Zájmové vzdělávání je uskutečňováno zejména těmito formami: příležitostnou výchovnou, vzdělávací zájmovou a tematickou rekreační činností (včetně příměstských táborů zpravidla vázaných na prázdninová období), pravidelnou výchovnou, vzdělávací a zájmovou činností, letní táborem mimo vlastní sídlo organizace, osvětovou činností včetně prevence sociálně patologických jevů.

Další funkcí střediska je nabídka spontánní zájmové a rekreační činnosti ve smyslu otevřeného zařízení přístupného jakémukoli zájemci o činnost nejen ve všední dny, ale částečně také o sobotách či nedělích a v době prázdnin.

Středisko spolupracuje se všemi typy škol ve městě a ve spádové oblasti, dále s místními institucemi (jako je např. regionální muzeum, městská knihovna), s neziskovými organizacemi a občanskými sdruženími. Těmto organizacím poskytuje jednak materiální zázemí a podle vlastních možností i odbornou metodickou pomoc.

Středisko volného času je příspěvková organizace, jejímž zřizovatelem je město Litomyšl.

Tab. č. 32 Střediska volného času zřizovaná obcemi v ORP Litomyšl

	Počet účastníků
--	-----------------



	Počet zájmových útvarů (kroužků)	žáci, studenti VOŠ	děti	ostatní	Celkem
Celkem	68	564	81	23	645
Litomyšl	68	564	81	23	645

Zdroj: Statistická ročenka MŠMT, výkazy MŠMT (Z15-01)

Středisko volného času v Litomyšli čítá 68 kroužků. Zájemce si může vybrat kroužky z oblasti sportu a techniky, přírodovědy, estetiky, outdoorové aktivity. K dispozici jsou také kurzy pro dospělé. Celkem navštěvuje DDM 707 účastníků, z čehož převážnou část zájemců tvoří žáci, kterých je 604.

Tab. č. 33 Údaje o pracovnících SVČ v ORP Litomyšl

	Pedagogičtí pracovníci				Ostatní pracovníci			
	Celkem	interní		externí	Celkem	interní		externí
		fyzický stav	přepoč. Stav	fyzický stav		fyzický stav	přepoč. stav	fyzický stav
Celkem	42	5	4,7	37	0	0	0	0
Litomyšl	42	5	4,7	37	0	0	0	0

41

Zdroj: Výkazy MŠMT (Z15-01)

Středisko volného času zaměstnává 48 pracovníků. Celkem 43 pracovníků působí externě.

Stručné shrnutí informací o školách a školských zařízeních v ORP Litomyšl

V ORP Litomyšl je 21 obcí s mateřskou školou, což představuje 60 % z celkového počtu obcí. Celkem 7 obcí má základní školu pouze s 1. stupněm (20 %): Budislav, Čistá, Janov, Makov, Němčice, Osík, Vidlatá Seč. 8 obcí má základní školu s 1. a 2. stupněm (22,86 %): Cerekvice nad Loučnou, Dolní Újezd, Litomyšl (4x), Lubná – Sebranice, Morašice, Sloupnice, Trstěnice. Střední školy (SŠ) jsou v území 3: Střední škola zahradnická a technická Litomyšl, VOŠ pedagogická a SPgŠ Litomyšl, Soukromá SOŠ TRADING CENTRE s.r.o. Litomyšl. V ORP Litomyšl se nenachází praktické školy. Gymnázia: 1 gymnázium (2,86 %): Gymnázium Aloise Jiráka. Střední odborná učiliště a odborná učiliště: 1 škola (2,86 %): Střední škola zahradnická a technická Litomyšl.



Základní umělecké školy (ZUŠ): 4 školy (5,71 %): Soukromá ZUŠ, o.p.s., Litomyšl, ZUŠ B. Smetany Litomyšl, ZUŠ Dolní Újezd, Výtvarné studio Dolní Újezd – soukromá ZUŠ, o.p.s.

Jazykové školy: 2 školy (2,86 %): Lira a AKAIA v Litomyšli.

Vyšší odborné školy (VOŠ): 1 škola (2,86 %): VOŠ pedagogická a SPgŠ Litomyšl.

Vysoké školy: 1 škola (2,86 %): Univerzita Pardubice – Fakulta restaurování Litomyšl.

Legislativa: Školský systém je řízen zákony, včetně školského zákona č. 561/2004 Sb., zákona o pedagogických pracovnících č. 563/2004 Sb., a dalších vyhlášek.

Kapacita a využití škol: Celková kapacita základních škol k 30. 9. 2022: 3834 míst. Počet žáků k 30. 9. 2022: 2631 žáků, což představuje 45,7 % využití kapacity. Volná místa: 1203 míst.

Personální zabezpečení: Počet pracovníků ve školství v roce 2022: Celkem 602,32 pracovníků, z toho 449,51 pedagogů a 152,81 nepedagogů. ZŠ v ORP Litomyšl v roce 2022/2023: 313,1655 pracovníků, z toho 195,4 pedagogů a 53,1857 nepedagogů.

Vývoj počtu žáků a škol: Stabilní počet škol: Počet základních škol se pohybuje mezi 16 a 17.

Počet tříd: Kolísá mezi 118 a 138, maximální hodnoty dosáhl v roce 2022/2023. Počet žáků: Pohybuje se mezi 2282 a 2725. V roce 2022/2023 byl počet žáků 2629.

Závěr:

ORP Litomyšl má dobře strukturovanou síť škol a školských zařízení s dostatečnou kapacitou pro žáky. Kapacity jsou využity na méně než polovinu, což umožňuje další rozvoj a zlepšení vzdělávacích programů. Počet pedagogů a nepedagogů roste, což odráží zvyšující se potřeby školství v regionu.



3.2 Specifická část analýzy

3.2.1 Uplatnění témat dle pravidel MAP v řešeném území

MAP se zabývá těmito třemi klíčovými tématy:

1. téma podpory moderních didaktických forem vedoucích k rozvoji klíčových kompetencí,
2. téma rozvoje potenciálu každého žáka, zejména žáků se sociálním a jiným znevýhodněním,
3. téma podpory pedagogických a didaktických kompetencí pracovníků ve vzdělávání a podpory managementu třídních kolektivů.

Realizace těchto témat bude probíhat prostřednictvím těchto průřezových témat:

- ❖ proměna obsahu a způsobu vzdělávání
- ❖ podpora učitelů, ředitelů a dalších pracovníků ve vzdělávání
- ❖ digitální kompetence k celoživotnímu učení
- ❖ snižování nerovností v přístupu ke vzdělávání
- ❖ spolupráce MŠ – ZŠ / ZŠ – SŠ

43

Další témata identifikovaná jako potřeby území:

- ❖ rozvoj podnikavosti, iniciativy a kreativity dětí a žáků
- ❖ rozvoj kompetencí dětí a žáků v polytechnickém vzdělávání
- ❖ výchova k udržitelnému rozvoji, mediální gramotnost
- ❖ rozvoj kompetencí dětí a žáků pro aktivní používání cizího jazyka
- ❖ rozvoj českého jazyka u dětí a žáků s jeho nedostatečnou znalostí
- ❖ rozvoj vztahu k místu, kde děti a žáci žijí, mezigenerační soužití
- ❖ wellbeing (duševní zdraví dětí, žáků a pedagogů)



3.2.2 Analýza dotčených skupin v oblasti vzdělávání v řešeném území

Níže definované dotčené skupiny se např. v rámci členství v pracovních skupinách a v řídicím výboru přímo podílejí na vytváření návrhů a aktualizace MAP. Jsou účastníky celého procesu tvorby strategického dokumentu, který je s nimi průběžně konzultován. Jsou zjišťovány jejich připomínky, názory, postoje a stanoviska, které povedou až k finální podobě MAP a ke splnění realizace implementačních aktivit.

Vedení škol a školských zařízení a zřizovatelé

Jedná se o 21 zřizovatelů škol v území. Vybraní zástupci jsou členy ŘV MAP a také členy pracovních skupin. Zřizovatelé jsou součástí realizace KA č. 3 pro zajištění pokračování a další prohloubení spolupráce se školami. Zřizovatelé dodávají školám souhlasy se zařazením investičního záměru před projednáním a schválením strategického rámce MAP řídicím výborem MAP. Projekt přináší zřizovatelům možnost navázání a rozvoje spolupráce a příležitosti pro výměnu zkušeností, vytváření společných postupů a metodik pro řízení škol a možnost využití informací pro strategické plánování. Motivací pro zapojení je projednání možností finanční podpory infrastruktury a očekávaná kvalitní komunikace, sladění potřeb a zájmů zřizovatelů s vedením škol. Vedení škol tvoří 30 ředitelů škol a jejich případní zástupci. Do realizace projektu se zapojuje všech 37 škol z území. Dobrá spolupráce s vedením škol je nastavena již v předchozích projektech MAP, jejich potřeby se průběžně zjišťují dotazníkovým šetřením a na pravidelných setkáních ředitelů škol. Ředitelé škol jsou přímo nebo nepřímo hlavními účastníky celého procesu tvorby dokumentace MAP a implementačních aktivit projektu, které mimo jiné cílí na zefektivnění komunikace a spolupráce. Ředitelé jsou hlavními nositeli systému výuky a rozvoje vzdělávání na školách a jejich zapojení je klíčové pro úspěch a dosažení dlouhodobých systémových i provozních změn. Realizace projektu jim přináší možnosti pro zavedení nových metod do výuky, společná setkávání, vzájemné konzultace, výměnu zkušeností, lepší spolupráci s rodiči a lepší klima školy. Cílové skupiny jsou oslovovány členy realizačního týmu a pravidelně informovány o realizaci a přínosu celého projektu, včetně implementačních aktivit.

Děti, žáci ZŠ

Cílovou skupinu tvoří děti a žáci z 37 škol z celého ORP Litomyšl, což zahrnuje 21 mateřských škol a 15 základních škol. Tato cílová skupina je velmi důležitá, protože zahrnuje aktuální i budoucí uživatele vzdělávání. Děti a žáci jsou do realizace projektu zapojeni nepřímo prostřednictvím aktivit a programů zaměřených na vedení škol a pracovníky ve vzdělávání. Přímo se zapojují prostřednictvím implementačních aktivit a programů, například spolupráce s knihovnou, ZUŠ, Městskou galerií Litomyšl a SVČ. Konkrétní zapojení je popsáno v příloze Implementace akčních plánů. Motivací pro školy je pestrá nabídka implementačních aktivit, která usnadňuje zapojení dětí a žáků do programů.



Přínosem pro cílovou skupinu je podpora kvality řízení ve školách, zavedení moderních didaktických metod a kompetencí, posílení dovedností a motivace vedení a pracovníků škol, což vede k rozvoji potenciálu a osobnosti každého žáka, zlepšení kvality a inkluзивnosti vzdělávání a podpoře žáků ohrožených školním neúspěchem, včetně nadaných žáků a dětí z marginalizovaných skupin.

Ostatní aktéři v oblasti vzdělávání

Tuto cílovou skupinu tvoří pracovníci ze 4 konkrétních subjektů zapojených do implementačních aktivit projektu: Městská knihovna Litomyšl, Základní umělecká škola Litomyšl, Městská galerie Litomyšl a Středisko volného času Litomyšl. Tyto subjekty se zapojením do projektu souhlasily a tvoří podporu nosných aktivit spolupráce. Dále se jedná o subjekty, které nejsou konkrétně určeny a které budou cílovými v rámci plánovaných exkurzí pro žáky a pedagogy. Cílem spolupráce je propojení neformálního a formálního vzdělávání s maximálním využitím moderních vzdělávacích metod. Ostatní aktéři ve vzdělávání umožňují pedagogům poznat a zažít metody, které podporují aktivizaci dětí a žáků, realizovat aktivity a programy přímo a vyzkoušet si moderní didaktické metody. Motivací pro zapojené subjekty je navázání a utužení kontaktů s pracovníky škol a možnost návazného komplexního řešení při práci s dětmi a žáky a pedagogy a možnost sdílení zkušeností. Subjekty jako cíle exkurzí budou oslovovány členy RT MAP v dostatečném předstihu pro efektivní realizaci implementačních aktivit. Přínosem bude prezentace činností zapojených subjektů a představení jejich volnočasových a mimoškolních aktivit pro rodiče dětí a školy s cílem další spolupráce.

45

Pedagogičtí a nepedagogičtí pracovníci

Pedagogičtí a nepedagogičtí pracovníci z 37 škol, které souhlasily se zapojením do projektu, jsou součástí realizace procesu aktivity č. 2 Vnitřní hodnocení procesu a aktivity č. 3 Rozvoj a aktualizace MAP. Vybraní lídři z jejich řad jsou členy Řídícího výboru a pracovních skupin. Svou účastí na těchto platformách se přímo podílejí na aktualizaci dokumentu MAP a vytváření návrhů, aktivně se podílejí na plánování v území a aktualizaci dokumentace MAP. Pedagogičtí a nepedagogičtí pracovníci jsou přímými účastníky všech aktivit a programů definovaných v příloze Implementace akčních plánů. Motivací pro pedagogy je možnost praktického poznání metod podporujících aktivizaci dětí a žáků, aplikace moderních didaktických metod, výměna zkušeností a sdílení dobré praxe mezi pedagogy. Realizace projektu přináší příležitosti pro společná setkávání, vzájemné konzultace, rozvoj spolupráce s rodiči a zapojení rodičů do života školy, podporu škol rodiči, místní a komunikativní podporu při organizaci spolupráce s kolegy a při řešení místních problémů. Pedagogičtí a nepedagogičtí pracovníci jsou pravidelně oslovováni s nabídkou zapojení do aktivit projektu a informováni o průběhu realizace projektu, aktivitách a výstupech na základě komunikační strategie.



Informace jsou předávány prostřednictvím internetových stránek projektu, facebookových stránek, místního tisku, emailů, telefonických hovorů a online platformem.

Rodiče dětí a žáků (případně zákonní zástupci)

Rodiče dětí a žáků z 37 škol zapojených do projektu tvoří tuto cílovou skupinu. Podpora je přímá i nepřímá. Nepřímá podpora spočívá v tom, že zástupci rodičů dětí a žáků jsou členy Řídícího výboru MAP a jsou informováni o aktualizaci dokumentů MAP a možnosti zapojení se do realizace. Mohou se také zapojit do pracovních skupin. Přímá podpora spočívá v jejich účasti na implementačních aktivitách, například v rámci programů spolupráce se Střediskem volného času Litomyšl, Kabinetky LIT a Společné vzdělávání s moderními didaktickými formami. Motivací pro rodiče je zájem o zlepšení kvality vzdělávání ve školách jejich dětí, řešení problémů se školami, více informací o příležitostech pro rozvoj dětí ve škole i mimo školu, podpora školy a zapojení do života školy. Realizace MAP přináší rodičům zvýšenou informovanost o aktivitách různých subjektů v oblasti vzdělávání, prohloubení spolupráce s neziskovými subjekty a zlepšení kompetencí pro osobní a pracovní život. Aktivní rodiče jsou zapojeni do realizace projektu MAP a další rodiče jsou oslovováni prostřednictvím FB stránky projektu, webové záložky, zpravodaje LILIE, komunikace s rodiči a spolupráce s pedagogy.

Široká veřejnost

Zainteresovaná veřejnost na území ORP Litomyšl tvoří tuto cílovou skupinu. Zástupci veřejnosti jsou členy Řídícího výboru a pracovních skupin pro rovné příležitosti, mají možnost se přímo podílet na připomínkování a vytváření návrhů MAP. Veřejnost má k dispozici podklady pro aktualizaci analytické části, strategického rámce, výstupy z jednání pracovních skupin a další materiály. Stávají se účastníky celého procesu tvorby a aktualizace strategického dokumentu, jejich připomínky a názory jsou zjišťovány a konzultovány. O projektu je široká veřejnost informována prostřednictvím Facebookového profilu, webových stránek města Litomyšl a místních médií. Informace o MAP jsou zveřejňovány minimálně dvakrát ročně, poprvé na začátku realizace projektu a poté průběžně. K informování je využíván místní zpravodaj LILIE. Tímto způsobem je veřejnost informována o implementačních aktivitách a nových metodách ve výuce, které posilují dovednosti a znalosti a obohacují klima školy. Projekt přináší zvýšenou informovanost o aktivitách různých subjektů v oblasti vzdělávání a prohloubení spolupráce mezi nimi, což přispívá ke zvýšení kvality ve vzdělávání a rozvoji kompetencí pro osobní a pracovní život.



3.2.3 Analýza rizik v oblasti vzdělávání v řešeném území

Projekt MAP IV se zaměřuje na efektivní řízení a realizaci klíčových aktivit s cílem dosažení stanovených cílů. Součástí přípravy projektu je pečlivá analýza rizik, která mohou ohrozit úspěšnost jeho realizace. Analýza rizik je uvedena v příloze č.5.

3.3 Východiska pro strategickou část

3.3.1 Vymezení prioritních oblastí rozvoje v řešeném území

Na základě výstupů z dotazníkového šetření, z výstupů z jednání pracovních skupin (řešících problémové oblasti), průniku problémů dotazníkového šetření a samostatných jednání a následně definované četnosti řešených problémů a na základě analýzy a znalostí oblasti školství na území ORP Litomyšl, došlo v rámci realizace projektu MAP k vydefinování těchto **PRIORITNÍCH OBLASTÍ ROZVOJE**.

Prioritní oblasti rozvoje/klíčová témata:

1. **Moderní didaktické formy vedoucí k rozvoji klíčových kompetencí**
2. **Rozvoj potenciálu každého žáka, zejména žáků se sociálním a jiným znevýhodněním**
3. **Čtenářská a matematická gramotnost v základním vzdělávání**
4. **Výuka cizích jazyků v základním vzdělávání**
5. **Předškolní vzdělávání a péče: dostupnost – inkluze – kvalita**
6. **Rozvoj infrastruktury, včetně rekonstrukcí a vybavení MŠ, ZŠ, volnočasových aktivit a investice do vzdělání**
7. **Podpora polytechnického vzdělávání**
8. **Podpora pedagogických a didaktických kompetencí pracovníků ve vzdělávání a podpora managementu třídních kolektivů**
9. **Zájmové vzdělávání a volnočasové aktivity**



Průřezová témata řešená v oblastech:

- Proměna obsahu a způsobu vzdělávání
- Podpora učitelů, ředitelů a dalších pracovníků ve vzdělávání
- Digitální kompetence k celoživotnímu učení
- Snižování nerovností v přístupu ke vzdělávání
- Spolupráce MŠ – ZŠ / ZŠ – SŠ

3.3.2 Výstupy z evaluací realizovaných v předchozím projektu MAP

Cílem závěrečné evaluace bylo vyhodnocení celého procesu místního akčního plánování ve vzdělávání, který v území ORP Litomyšl (dále jen MAP) probíhal v programovém období 2014–2023. Evaluace byla zaměřena na vyhodnocení jeho účelnosti, dopadů a udržitelnosti MAP. Na základě provedené evaluace byla zpracována **Závěrečná evaluační zpráva**, která konkrétně zhodnotila a identifikovala přínosy akčního plánování pro děti a žáky, rodiče, ředitele a učitele, zřizovatele a další subjekty, které se v akčním plánování angažovaly, nebo jím byly dotčeny. Závěrečná evaluační zpráva projektu MAP III byla schválena Řídícím výborem MAP dne 30.11.2023 a je součástí závěrečné dokumentace MAP III .

Výstupem evaluačních zjištění byla definována tato doporučení pro další realizaci akčního plánování ve vzdělávání v území:

- Podporovat subjekty ve vzdělávání ke sdílení zkušeností a předávání si příkladů dobré praxe
- Snažit se vyhledávat další organizace a klíčové aktéry ve vzdělávání pro případnou spolupráci, ale také pracovat v již nastavených partnerstvích
- Hledat možnosti jak motivovat aktéry z území pro další spolupráci
- Nadále vytvářet dotační infolisty pro vyhledávání finančních zdrojů
- Organizovat vzdělávací akce pro pracovníky ve vzdělávání
- Každý rok zjišťovat potřeby škol v území
- Snažit se prohlubovat komunikaci směrem k veřejnosti a zvyšovat zájem veřejnosti o strategickém plánování v oblasti vzdělávání v území
- Udržet kvalitní realizační tým projektu MAP
- Soustavně sledovat naplňování akčního plánu MAP a definovat další aktivity k plnění cílů MAP
- Vyhledávat další možnosti financování aktivit vedoucí k naplňování cílů MAP

Na základě zjištěných skutečností byla vydána tato doporučení do dalších let realizace akčního plánování v oblasti vzdělávání na území ORP Litomyšl. Jako klíčové se jeví i nadále pokračovat v nastoleném trendu a každý rok realizovat zjišťování potřeb škol na základě kterého je možné pravidelně sledovat změny v oblasti školství a adekvátně na ně reagovat. Nadále podporovat aktéry ve vzdělávání k dalšímu sdílení zkušeností a předávání si příkladů dobré praxe a tím



zachovat vzniklé vazby mezi klíčovými aktéry ve vzdělávání v území. Snažit se vyhledávat další organizace a klíčové aktéry ve vzdělávání pro další spolupráci, ale také pracovat na již nastavených partnerstvích. S tím souvisí také hledání možností, jak motivovat aktéry k další spolupráci. Jedním z dobře hodnocených výstupů projektu MAP ve kterém je záhodno pokračovat, je také informování klíčových aktérů ve vzdělávání o dotačních možnostech v ČR, a to prostřednictvím pravidelného zjišťování a následného vydávání dotačních infolistů, díky kterému mají místní organizace vždy aktuální přehled o dotačních možnostech.

Za slabší místo je možné označit komunikaci směrem k veřejnosti a je tedy nutné v dalších letech pracovat na zlepšení informovanosti veřejnosti, zefektivnění komunikace, ale také na zvyšování zájmu veřejnosti o strategické plánování v oblasti vzdělávání v území. Jednou z klíčových aktivit pro plnění cílů MAP je také organizování vzdělávacích akcí v regionu, díky kterým je zvyšování kompetencí nejen pracovníků ve vzdělávání, ale také široké veřejnosti jednodušší.

Pro realizaci akčního plánování v území je klíčové udržet kvalitní realizační tým MAP v regionu. Dále je nutné pravidelně sledovat naplňování akčního plánu a definovat další aktivity k plnění cílů MAP. Vzhledem k tomu, že realizace projektu MAP financováním aktivit z ESI fondů je časově omezená, klíčové se jeví vyhledávání dalších možností financování aktivit vedoucích k naplňování cílů MAP.

Díky úspěšně podané žádosti o dotaci na MAP IV z OP JAK a zahájené realizaci projektu od 1.12.2023 je aktuálně možné pokračovat v nastoleném trendu a podporovat plnění cílů MAP v plném rozsahu.

3.3.3 Průběžné vyhodnocení naplňování ročního akčního plánu z předchozích období

- Analýza plnění cílů definovaných v dokumentech MAP I – MAP III je uvedena v příloze č.1, č.2, č.3 a č.4 (plnění AP prostřednictvím aktivit MAP I - MAP III, CVP, Šablony - finálně ukončené projekty ORP Litomyšl - ŠABLONY k 29.1.2024)

3.3.4 Informace o stávajícím stavu základních gramotností/klíčových kompetencí a inkluzivity v ČR

Čtenářská gramotnost

Zdroj: Zpráva ČŠI, Čtenářská gramotnost na základních a středních školách ve školním roce 2022/2023 (citace)

[TZ_Ctenarska_gramotnost_final_12032024.pdf \(csicr.cz\)](#)



Česká školní inspekce ve školním roce 2022/2023 provedla tematické šetření zaměřené na důležité aspekty čtenářské gramotnosti v základních školách. Hlavním cílem šetření bylo zhodnotit podmínky, průběh a výsledky vzdělávání vztahující se ke čtenářské gramotnosti a následně formulovat navazující doporučení na úrovni školy, zřizovatele i systému. Výsledky vzdělávání byly ověřovány testovou formou na úrovni žáků 5. ročníku základních škol a 9. ročníku základních škol a odpovídajících ročníků víceletých gymnázií. Průřezový charakter čtenářské gramotnosti byl respektován zaměřením šetření na širší okruh vzdělávacích oblastí

Výsledky šetření

V realizovaném šetření bylo do kategorie nedostačující úrovně čtenářské gramotnosti zařazeno 24 % žáků 5. ročníku základních škol, 17 % žáků 9. ročníku základních škol. Tito žáci nebyli schopni správně řešit ani nejjednodušší testové položky ověřovaných témat. Potvrzují se tak zjištění z mezinárodního šetření PIRLS realizovaného v roce 2022 (4. ročník základních škol) a PISA realizovaného v roce 2021 (žáci ve věku 15 let) o přibližně pětinovém podílu českých žáků, kteří nedosahují ani základní úrovně čtenářské gramotnosti. Vysoký podíl učitelů českého jazyka, ale i dalších předmětů přitom vnímá nízkou úroveň čtenářských dovedností svých žáků jako překážku své výuky. Zároveň je ovšem potřeba uvést, že v mezinárodním šetření PISA v roce 2022 i PIRLS v roce 2021 dosáhli čeští žáci nadprůměrného výsledku v porovnání se zeměmi OECD. Z dlouhodobějšího hlediska pak lze pozorovat víceméně stabilní vývoj ukazatele průměrné úrovně čtenářské gramotnosti českých žáků.

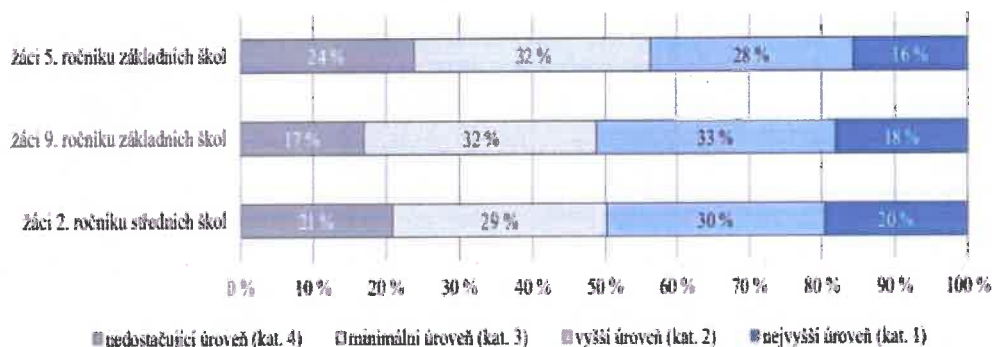
Dosažená čtenářská gramotnost žáků byla testovou formou ověřována na úrovni 5. a 9. ročníku základních škol. Testy, které byly žákům zadány prostřednictvím inspekčního systému elektronického testování InspIS SET, byly vytvořeny ve dvou verzích a zaměřovaly se na různé čtenářské dovednosti žáků, mimo jiné:

- vyhledání informace uvedené přímo v textu
- odvození informace z textu
- dovození informace z textu ve spojení s další znalostí či dovedností žáka
- rozpoznání významu slova či úsloví ve vazbě na čtený text
- rozhodnutí o důvěryhodnosti textu
- identifikaci záměru či autora textu
- stanovení dějové posloupnosti dílčích událostí v textu

Základní vyhodnocení řešených testů ukazuje na významný podíl žáků všech tří ročníků, kteří byli zařazeni do kategorie nedostačující úrovně čtenářské gramotnosti, tj. nebyli schopni správně řešit ani nejjednodušší testové položky ověřovaných témat. Za pozornost zde stojí téměř čtvrtinový podíl takto kategorizovaných žáků 5. ročníku základních škol.



GRAF 1 | Podíl žáků v kategoriích úrovně čtenářské gramotnosti (v %; vážená hodnota)



Uvedená zjištění lze bezpochyby – s ohledem na důležitost čtenářské gramotnosti pro studijní i pracovní úspěch v současném světě – považovat za nepříznivá. Objevují se navíc opakovaně také v dalších šetřeních českých žáků. V mezinárodním šetření PISA je již dlouhodoběji výsledek přibližně pětínového podílu patnáctiletých žáků kategorizován pod základní úroveň čtenářské gramotnosti, v mezinárodním šetření PIRLS v roce 2021 pak byl téměř pětínový podíl žáků 4. ročníku základních škol zařazen do kategorie nízké či ještě horší úrovně čtenářské gramotnosti. Je však nutné uvést, že v mezinárodním šetření PISA v roce 2022 i PIRLS v roce 2021 dosáhli čeští žáci nadprůměrného výsledku v porovnání se zeměmi OECD a že z dlouhodobějšího hlediska lze pozorovat víceméně stabilní vývoj.

Matematická gramotnost

Zdroj: Zpráva ČŠI, Rozvoj matematické gramotnosti na základních školách ve školním roce 2019/2020 (citace)

[Česká školní inspekce \(csicr.cz\)](https://csicr.cz)

Matematické gramotnosti žáků je v základních školách přisuzován vysoký význam. Takto rozvoj matematických dovedností žáků a představení významu matematiky v každodenním životě, tj. klíčové aspekty konceptu matematické gramotnosti, označil nejvyšší podíl učitelů za nejdůležitější cíle výuky matematiky, a to jak v šetření ve školním roce 2017/2018, tak v šetření ve školním roce 2019/2020. Výraznější změny ve vyučování matematiky byly v období předchozích tří let realizovány na více než polovině navštívených základních škol, téměř dvě třetiny ředitelů pak deklarovaly svůj zájem usilovat i nadále o změny matematického vzdělávání na své škole. Pro hodnocení dosažené úrovně matematické gramotnosti žáků byl ve školním roce 2019/2020 zvolen poměrně obtížný test s ohledem na aplikační charakter úloh, délku testu, typ testových otázek (otevřené otázky bez nabídky konečného počtu možných odpovědí) či potřebu aktivace vyššího počtu matematických dovedností při řešení jedné úlohy. Tuto skutečnost je potřeba vzít do úvahy při interpretaci nižší dosažené průměrné úspěšnosti žáků



(24 %), která naznačuje, že žákům vstupujícím na 2. stupeň základní školy činí potíže řešit v omezeném čase vyšší počet aplikačních úloh, které vyžadují jejich samostatný přístup k nalezení odpovědi a často také současnou aktivaci vyššího počtu matematických dovedností. Nižší úspěšnost žáků byla charakteristická také pro otázky uvozené delším textem zadání, který jednak může žáky od řešení úlohy odrážet a jednak zvyšovat hrozbu, že žák zadání úlohy správně neporozumí. Opětovně však zdůrazněme, že v žádném případě nemůžeme hovořit o horšících se matematických dovednostech českých žáků, neboť výsledky mezinárodních šetření TIMSS a PISA jasně dokládají, že z vývojového hlediska nedochází v posledních zhruba deseti letech ke zhoršování výsledků českých žáků v oblasti matematického vzdělávání. Zároveň poukážme, že právě u zadaných typů úloh se zřetelněji projevují rozdíly v dosažených výsledcích žáků víceletých gymnázií a žáků základních škol.

Při zohlednění vlivu dalších proměnných se i v tomto šetření projevuje význam socioekonomických proměnných. Možnost nejen učitelů, ale i žáků pracovat v hodinách matematiky s počítačem byla pozorována na přibližně polovině navštívených škol, v navštívených hodinách však byla práce žáků s digitální technikou spíše výjimečná. Na třetině navštívených škol měli možnost pracovat v hodinách matematiky s počítačem všichni učitelé, ale nikoli žáci, a na více než 10 % škol pak neměli možnost pracovat v hodinách matematiky s počítačem ani všichni učitelé. Vedle toho necelých 40 % ředitelů navštívených škol uvedlo, že změny v matematickém vzdělávání v posledních třech letech zaměřuje na zlepšování možností využití digitální techniky, a 25 % ředitelů pak hovořilo o vyšším využití vzdělávacího softwaru a výukových programů. Téma vybavenosti základních škol digitální technikou (nejen) pro matematické vzdělávání tak zůstává i nadále aktuálním tématem, jehož důležitost významně zvyšoval průběh pandemie virového onemocnění covid-19. Výsledné hodnoty většiny sledovaných faktorů charakterizujících průběh výuky v hospitovaných hodinách matematiky byly příznivější, pokud byla ve výuce účelně využita digitální technika nebo vzdělávací programy. Průměrný věk učitelů matematiky na 2. stupni základních škol byl na začátku roku 2019 48,6 let, vysoký podíl těchto učitelů proto spadá do vyšších věkových skupin. V tomto kontextu je dobře srozumitelné, že vedle zvyšování kvalifikace a odborného růstu učitelů v matematice uvádějí ředitelé navštívených základních škol mezi záměry změn matematického vzdělávání také odpovídající personální zajištění výuky matematiky. Podobně jako v předchozích šetřeních k rozvoji matematické gramotnosti žáků byla téměř ve všech navštívených základních školách zaznamenána účast učitelů v DVPP se zaměřením na matematiku a matematickou gramotnost. Stabilní je také třetinový podíl učitelů matematiky, kteří nabídku DVPP zaměřenou na výuku matematiky nepovažují za dostatečnou. V šetřeních ČŠI lze zaznamenat postupně rostoucí zájem ředitelů základních škol o zavádění nových metodických přístupů k výuce matematiky, které kladou důraz na konstruktivistické prvky. V hospitovaných hodinách se zvyšuje podíl učitelů, kteří se hlásí k jinému než tradičnímu stylu výuky. Zatímco ve školním roce 2015/2016 hodnotilo svůj edukační styl 96 % učitelů hospitovaných hodin jako tradiční, ve školním roce 2017/2018 se k jinému než tradičnímu edukačnímu stylu přihlásila čtvrtina a ve školním roce 2019/2020 již třetina učitelů



hospitovaných hodin. Posun výuky ve směru konstruktivistických přístupů a praktické orientace pak patří k nejčastějším záměrům změny matematického vzdělávání v blízké budoucnosti, které ředitelé škol uváděli (téměř 40 % z nich). Opodstatněnost těchto úvah je přitom dána také zjištěním, že právě učitelé hlásící se k edukačnímu stylu s významnými prvky konstruktivismu byli lépe schopni utvářet podnětnou atmosféru výuky, a to ve spojení s její vyšší metodickou rozmanitostí, častější obousměrnou komunikací mezi učitelem a žákem a s vyvarováním se poněkud stereotypního zadávání úloh řešených známým algoritmem. Pozitivně v tomto ohledu působilo také doplnění tradičního edukačního stylu učitele o některé prvky konstruktivistických přístupů, tj. určitá kombinace obou přístupů. Při zavádění nových metodických přístupů k výuce matematiky, jež kladou důraz na konstruktivistické prvky, je potřeba vzít do úvahy existenci hrozeb, které jsou s tímto procesem spojeny a které jsou v této tematické zprávě ilustrovány prostřednictvím případových studií navštívených škol, např. ochota žáků a zákonných zástupců přijmout. Rozvoj matematické gramotnosti na základních školách ve školním roce 2019/2020 13 nové metodické přístupy, vyšší časová náročnost předávání informací oproti tradičním metodám výuky s hrozbou neefektivity výuky vzhledem k dosahovaným vzdělávacím výsledkům žáků. Matematická gramotnost žáků může být rozvíjena také v jiných předmětech, než je matematika. V téměř třetině navštívených škol byl rozvoj matematické gramotnosti žáků napříč předměty ukotven přímo v ŠVP či v jiném koncepčním dokumentu školy, v dalších téměř dvou třetinách z nich tak činili učitelé spontánně. Za nejčastější matematické dovednosti, které jsou rozvíjeny v hodinách jiných předmětů, byly zástupci škol označeny práce s chybou, práce s odhadem, matematizace reálné situace a práce s různými typy matematického textu a dat. Méně často bylo uváděno rozvíjení náročnějších matematických dovedností žáků (např. interpretace dat a zobecňování). Pro navštívené hodiny matematiky byla charakteristická horšící se atmosféra výuky při průchodu žáků prvním stupněm základní školy. V tomto ohledu se opakuje často zmiňovaný poznatek o klesající oblíbenosti matematiky při přechodu žáků z prvního stupně základní školy na stupeň druhý. Tato skutečnost je významnou motivací základních škol pro přijímání opatření v oblasti matematického vzdělávání k usnadnění přechodu žáků z 1. na 2. stupeň základní školy. Takový postup sleduje 40 % navštívených škol. Učitelé matematiky opakovaně řadí mezi nejvýznamnější překážky rozvoje matematické gramotnosti svých žáků jednak obecný nezájem žáků o vlastní vzdělávání spojený s nízkou oblíbeností matematiky, jednak nedostatek času pro výuku témat souvisejících s matematickou gramotností. V obecnější rovině je učiteli negativně vnímána také administrativní náročnost jejich práce. Inspirace v oblasti metod a forem výuky pak patří k nejčastěji uváděným oblastem, v jejichž rámci by učitelé matematiky na základních školách uvítali podporu své práce.

Inkluzivita

Zdroj: Strategie vzdělávací politiky České republiky do roku 2030+
[Brozura S2030_online_CZ.pdf \(msmt.cz\)](#)



Základním východiskem pro posílení rovného přístupu ke vzdělávání je zajištění srovnatelné a vysoce kvalitní výuky ve všech školách. Pro společnost je z mnoha důvodů prospěšné, aby se všechny děti vzdělávaly ve vysoce kvalitních základních školách společně po celou dobu povinné školní docházky. Přináší to jak silnější společenskou soudržnost, tak občanskou angažovanost i větší flexibilitu v profesní kariéře, což mimo jiné snižuje budoucí riziko nezaměstnanosti. V současnosti se však míra nerovností v českém vzdělávání neustále zvyšuje. Mezinárodní šetření ukazují, že vzdělávací výsledky žáků na 2. stupni základních škol dlouhodobě spíše klesají a rostoucí nerovnosti jsou naopak dány stále větším zaostáváním některých škol. Tento fakt vede mnohé rodiče, kterým vzdělávání jejich dětí není lhostejné, k tomu, že pro své děti hledají vzdělávací alternativy, ať již ve veřejných, či soukromých školách. To má za následek, že se rozdíly mezi jednotlivými školami ještě více zvětšují. V některých školách se kumulují žáci s nižším socioekonomickým statutem, často z nepodnětného rodinného prostředí, kteří mají nízkou motivaci k učení. Učitelé na těchto školách často pochybují, že by žáci mohli dosahovat výborných vzdělávacích výsledků, a tím kvalita výuky postupně klesá. Velká nerovnost a předčasná selektivita v základním školství má samozřejmě dopad i na střední a vysokoškolské vzdělávání.

Z analýz PISA 2015 vyplývá, že žáci 9. tříd ZŠ ve srovnání s jejich vrstevníky na víceletých gymnáziích výrazně méně často chtějí v budoucnu studovat vysokou školu, a to i v případě, že dosahují v testech stejných znalostních úrovní. Zvyšují se i regionální rozdíly v podílu neúspěšných žáků u společné části maturitní zkoušky. Brzké rozřazování žáků do různých vzdělávacích drah (ZŠ, gymnázia, výběrové školy) má negativní dlouhodobé důsledky i pro celou společnost. Výrazná homogenita socioekonomického původu žáků v rámci různých oborů středního školství vede ke koncentraci vzdělanostního kapitálu, sociálního kapitálu (společenské kontakty) a lidského kapitálu (digitální, jazykové a jiné kompetence) jen do určitých částí společnosti. Na pozdější sociální integraci nedostatečně či neadekvátně vzdělaných občanů vynakládá společnost nemalé finanční prostředky, stejně jako na odstraňování hrozby reprodukce společenského postavení v další generaci. Napříč celým vzdělávacím systémem je nutné zavést řadu jednotlivých opatření a nástrojů, abychom zajistili spravedlivé šance na dostupné kvalitní vzdělání pro každého občana bez rozdílu. Musíme proměnit obsah a způsob vzdělávání tak, aby byl ve školách rozvíjen potenciál všech žáků zohledňující také genderovou rovnost a eliminující genderové stereotypy. Je nutné zajistit podporu učitelů, ředitelů a ostatních pedagogických pracovníků ve školách zejména (ale nejenom) v zaostávajících částech vzdělávací soustavy. Přijmeme opatření omezující vnější diferenciaci a selektivitu školství, které se projevují nejen vysokou mírou odchodů na víceletá gymnázia, ale i rozdělováním žáků do tříd dle dosahovaných vzdělávacích výsledků. Nezbytné je zaměřit se i na opatření posilující předškolní přípravu dětí ze socioekonomicky Strategická linie 2: Rovný přístup ke kvalitnímu vzdělávání Rostoucí nerovnosti Raná selektivita Podporu učitelů, ředitelů a ostatních pedagogů znevýhodněného prostředí, která je zásadní pro úspěšné zvládnutí dalších stupňů vzdělávání, a také na podporu těchto žáků během celé docházky do základní i střední školy



Podle mnoha studií má předškolní vzdělávání a výchova vyšší přidanou hodnotu, pokud se zároveň pracuje s rodinou dítěte, čímž se posílí také zaměření rodiny na vzdělávání a rozvoj dítěte. Zároveň výzkumy z českého prostředí ukazují, že část Etnické segregace Rozdílné vzorce pro chlapce a dívky Profesionalizace pedagogického sboru Podpůrné profese Vyšší metodická podpora školního neúspěchu dětí ze znevýhodněného prostředí souvisí s nedostatečně řešenými psychosociálními riziky či faktory, jako je nestabilní či nebytové bydlení dětí. Je nutné posilovat podporu case managementu zaměřeného na práci s rodinami znevýhodněných dětí a meziresortní spolupráci vzdělávacích institucí, pracovníků sociálních služeb (OSPOD, úřadů práce, podpora bydlení), zdravotnictví (pediatrie, duševní zdraví) a neziskových organizací s cílem posílení a udržení kontaktu s rizikovými rodinami (nízký sociální status, výskyt sociálně patologických jevů atd.) ve spolupráci s dalšími institucemi působícími v území. Cílem je zajistit účast dětí v předškolním vzdělávání a snižovat školní absence, posílit rodičovské kompetence a identifikovat další problémy, které ohrožují školní úspěšnost dětí (nekvalitní a nestabilní bydlení, domácí násilí, alkoholismus a jiné patologie v rodině či okolí apod.), a hledat jejich řešení. Pro posílení prevence problémů a včasné práce s rodinami je nutné podporovat propojení služeb v sociální oblasti (OSPOD, poskytovatelé sociálních služeb a další instituce), zdravotnictví (dětská psychologie, pediatrie apod.), obecních služeb (poskytování bytů apod.) a neziskových organizací (zabývajících se řešením sociálních problémů, předlužení, domácího doučování, podporou rodičovských kompetencí apod.)

Čtenářská a matematická gramotnost a inkluзивita v pojetí mezinárodní studie

Zdroj:

Mezinárodní studie

Národní zpráva PISA 2022

[PISA_2022_e-verze-9.pdf \(csicr.cz\)](#)

Doporučení z mezinárodní studie PISA z roku 2022 je napříč všemi stupni vzdělávání:

- ✓ *Věnovat zvýšenou pozornost negativním postojům a obavám žáků vůči matematice. U žáků s nižší úrovní matematických dovedností rozvíjet pozitivní nastavení jejich mysli, eliminovat obavy z řešení obtížnějších úkolů a motivovat žáky k úsilí např. prostřednictvím četnějšího propojování probírané látky se situacemi každodenního života. Učit se pracovat s chybou.*
- ✓ *Podporovat u všech žáků přesvědčení, že s vynaložením potřebného úsilí mohou dosahovat lepších výsledků a zvyšovat tak motivaci žáků ke vzdělávání. Rozvíjet růstové myšlení nejen u žáků, ale také u učitelů, kteří významně přispívají k sebedůvěře a motivaci žáků. Konkrétní doporučení v této oblasti nabízí sekundární analýza Růstové nastavení mysli žáků a jeho vliv na výsledky vzdělávání.*



- ✓ *Modelovat žákům způsob přemýšlení nad řešením úloh, podporovat vzájemnou diskuzi žáků nad způsoby řešení. Podněcovat hlubší úvahy žáků a rozvíjet jejich kritické myšlení a analytické schopnosti.*
- ✓ *V hodinách matematiky po žácích častěji vyžadovat vysvětlení postupů řešení a obhájení svých řešení. Vést žáky k tomu, aby vždy své řešení zhodnotili a posoudili jeho smysluplnost v kontextu zadání úlohy.*
- ✓ *Zařazovat do výuky tzv. gradované úlohy, aby jednotliví žáci řešili úlohy odpovídající svou obtížností jejich znalostem a dovednostem. Všichni žáci tak mají možnost zažívat radost z úspěchu, což je může následně motivovat k řešení dalších úloh a umožňuje jim reálněji ohodnotit své schopnosti.*

- ✓ *Na nižších i vyšších stupních školy se zajímat o rodinné zázemí žáků. Přistupovat k žákům s různým socioekonomickým statusem bez předsudků a usilovat o eliminaci negativních vlivů pramenících z méně podnětného domácího prostředí. Při spolupráci s rodiči s nižším zájmem o vzdělávání žáků posilovat citlivou komunikaci a empatický přístup, posilovat důvěru a usilovat o maximální zapojení rodičů do procesu vzdělávání dětí. Zajímat se o příklady dobré praxe identifikované např. v publikaci Hodnocení úspěšných strategií základních škol vzdělávajících znevýhodněné žáky.*
- ✓ *Zvyšovat zapojení zřizovatelů škol do zkvalitňování pedagogického procesu ve školách například prostřednictvím Místního akčního plánu rozvoje vzdělávání. MAP podporuje mimo jiné spolupráci různých aktérů ve vzdělávání s cílem zlepšit začlenění znevýhodněných žáků a zajistit rovný přístup ke vzdělávání pro všechny žáky.*
- ✓ *Posilovat úlohu školních poradenských pracovišť v systému podpory žáků učebních oborů středních škol pocházejících z méně podnětného rodinného prostředí. Zavádět strategie včasné pedagogické diagnostiky a analýzy školní neúspěšnosti s cílem snižovat míru předčasných odchodů ze vzdělávání. Snažit se, aby zavedená opatření byla v praxi nejen nabízena, ale žáky také skutečně využívána.*
- ✓ *Dbát na kvalitní a příznivé třídní klima a zavádět příslušná opatření především ve větších třídách, které jsou častěji postiženy disciplinárními problémy. Posilovat kompetence učitelů ke zvládnání potenciálních disciplinárních problémů, např. prostřednictvím podpory dalšího vzdělávání učitelů v oblasti chování žáků a vedení třídy. Inspirovat se školami, kterým se daří vytvářet příznivou a přátelskou atmosféru a předcházet rizikovému chování žáků prostřednictvím vhodných preventivních opatření*
- ✓ *Věnovat dostatečnou pozornost duševní pohodě žáků, např. prostřednictvím zapojování do preventivních programů pro žáky. Vytvářet ve škole podmínky pro tzv. nespécifickou prevenci zaměřenou na vytváření pozitivních vztahů ve škole.*
- ✓ *Usilovat o rozvoj potenciálu nadaných, talentovaných a mimořádně nadaných žáků. Využít procesu revize rámcových vzdělávacích programů k revizi systému podpory těchto žáků. Zlepšovat diagnostické prostředky ke včasné identifikaci takových žáků ve školách za účelem cílené implementace podpory těchto žáků.*



Spolufinancováno
Evropskou unií

MŠMT
MINISTERSTVO ŠKOLSTVÍ,
MLÁDEŽE A TĚLOVÝCHOVY

- ✓ *Kontinuálně rozvíjet čtenářské dovednosti nejen v hodinách českého jazyka a literatury, ale ve všech ostatních předmětech včetně matematiky a přírodních věd. Kvalitní čtenářské dovednosti jsou základem pro úspěšné řešení úloh a podporují kladný vztah k předmětům.*



Souhrnná zpráva o stavu vzdělávání v ORP Litomyšl

Zdroj:

ORP Litomyšl, Výzvy, možnosti zlepšení a doporučení pro vzdělávání a sociální situaci v regionu (druhé aktualizované vydání duben 2024), organizace PAQ Research
[Analytické zprávy o vzdělávání pro všechny mikroregiony – Mapa vzdělávacího neúspěchu \(mapavzdelavani.cz\)](#)

Stav vzdělávání v ORP je měřen pomocí několika klíčových ukazatelů:

- Vzdělávací neúspěšnost v území je nízká:** Hodnotí se nedokončování základní školy, neprospívání, opakování ročníků a absenci. Vzdělávací neúspěšnost zahrnuje problémy, které zásadně komplikují budoucí život žáků.
 - Nedokončování ZŠ: 1,8 % (sociálně podobná ORP 1,4 %, aspirační hodnota 0,8 %)
 - Neprospívání: 1,1 % (sociálně podobná ORP 0,7 %, aspirační hodnota 0,2 %)
 - Opakování ročníku: 0,4 % (sociálně podobná ORP 0,3 %, aspirační hodnota 0,2 %)
 - Absence: 81,2 hodin (sociálně podobná ORP 77,7 hodin, aspirační hodnota 67,5 hodin)
- Výsledky testování v území jsou dobré:** Odráží míru znalostí a kompetencí, které mají vliv na další vzdělávací postupy, jako jsou přijetí na maturitní obory a vysoké školy.
 - Žáci 9. tříd v horní pětině JPZ: 23,8 % (sociálně podobná ORP 21,0 %, aspirační hodnota 25,4 %)
 - Žáci 9. tříd v 1. kategorii testování ČŠI: 23,0 % (sociálně podobná ORP 16,5 %, aspirační hodnota 24,2 %)
 - Žáci 5. tříd v 1. kategorii testování ČŠI: 15,5 % (sociálně podobná ORP 16,5 %, aspirační hodnota 21,3 %)

Sociální podmínky v ORP a jejich vliv. Sociální problémy mají silný vliv na vzdělávací neúspěšnost i výsledky testování. Mezi klíčové faktory patří:

- **Destabilizující chudoba v území je velmi nízká** (projevuje se exekucemi, bytovou nouzí a životem v sociálně vyloučeném prostředí).
- **Socioekonomické znevýhodnění v území je nízké** (projevuje se nižším vzděláním rodičů a nezaměstnaností).



Návrhy na zlepšení vzdělávání v ORP - pro zlepšení výsledků vzdělávání v ORP jsou doporučeny následující kroky:

1. **Řešení vzdělávacího neúspěchu:**
 - Zajištění pozic podpurných pracovníků prostřednictvím projektů a zvýšeného financování.
 - Identifikace neprospívajících žáků a nabídka doučování či mimoškolních aktivit.
 - Vyjasnění pravomocí SPOD a škol a nastavení systému komunikace mezi nimi.
 - Organizace pravidelných setkání aktérů zapojených do vzdělávání.
2. **Podpora výsledků vzdělávání a excelence:**
 - Motivace učitelů ke spolupráci na vzájemné reflexi práce a zavádění inovativních metod.
 - Podpora vysoké profesionality pedagogů.
 - Využití metodických doporučení pro odměňování ředitelů škol.
3. **Řešení destabilizující chudoby:**
 - Informování exekvovaných o možnostech oddlužení a rekonstrukce obecního bytového fondu.
 - Aktivní politika zaměstnanosti úřadů práce a informování rodin o nárocích na přídavky na děti.
4. **Dostupné a kvalitní předškolní vzdělávání:**
 - Zapojení znevýhodněných dětí do předškolního vzdělávání od 3 let.
 - Minimalizace bariér docházky do mateřských škol (např. obědy zdarma, doprava).
5. **Financování škol:**
 - Zajištění dostatečného příspěvku na provoz škol pro kvalitní výuku a pedagogickou práci.
 - Uvolnění prostoru ředitelům škol pro pedagogické vedení prostřednictvím zajištění nepedagogické správy ze strany zřizovatele.
6. **Personální zajištění:**
 - Zajištění podmínek a motivačních nástrojů pro získání kvalifikovaných pedagogů a podpurného personálu.

Klíčové oblasti pro zlepšení

1. **Absence v ZŠ**
 - Snížit absenci prostřednictvím programů pro zvýšení školní docházky a podporu pravidelné docházky, například zavedením motivačních programů, zlepšením komunikace s rodiči a podporou školních aktivit.
2. **Neprospívání v ZŠ**



- Zavést cílenou podporu pro žáky, kteří neprospívají, zahrnující doučování, individuální plány výuky a spolupráci s poradenskými centry. Zajistit dostupnost potřebných materiálů a pomůcek.
3. **Opakování ročníku ZŠ**
- Podporovat preventivní opatření pro žáky s rizikem opakování ročníku, jako je včasná identifikace problémů, intenzivní podpora a spolupráce s rodiči.

Srovnání čtenářské a matematické gramotnosti a inkluze: ORP Litomyšl vs. ČR

Čtenářská gramotnost

Česká republika (ČR):

- Podle výsledků z mezinárodních šetření PISA dosahují žáci v České republice průměrného skóre 492 bodů na škále čtenářské gramotnosti, což je mírně pod mezinárodním průměrem 500 bodů.
- Dlouhodobě se výsledky českých žáků pohybují kolem tohoto průměru, s rozdíly mezi různými typy škol. Žáci nematuritních oborů vykazují nižší úroveň čtenářské gramotnosti ve srovnání s žáky maturitních oborů.

ORP Litomyšl:

- Analýza pro ORP Litomyšl ukazuje, že čtenářská gramotnost je na podobné úrovni jako v celostátním průměru. Programy na rozvoj čtenářských dovedností zahrnují pravidelné dílny čtení a výuku čtenářských strategií, což přispívá k rozvoji kritického myšlení a metakognitivních schopností žáků

Matematická gramotnost

Česká republika (ČR):

- Matematická gramotnost je hodnocena rovněž v rámci šetření PISA, kde čeští žáci dosahují průměrných výsledků, které se pohybují kolem mezinárodního průměru. Matematická gramotnost zahrnuje schopnost porozumět a používat matematický jazyk, řešit problémy a aplikovat matematické koncepty v různých situacích.

ORP Litomyšl:



- Matematická gramotnost v regionu ORP Litomyšl je podporována prostřednictvím různých vzdělávacích aktivit a projektů zaměřených na zlepšení dovedností v oblasti matematiky. Školy se zaměřují na praktické a aktivní metody výuky, které zahrnují badatelské činnosti a používání různých typů matematických textů

Inkluze

Česká republika (ČR):

- Inkluze ve školství zahrnuje začlenění všech žáků bez ohledu na jejich specifické potřeby. V ČR je inkluze podpořena zákonem a politikami, které zajišťují, že všechny děti mají přístup ke kvalitnímu vzdělání. Podle posledních zpráv je však implementace inkluzivního vzdělávání stále výzvou a vyžaduje další úsilí a zdroje.

ORP Litomyšl:

- V regionu ORP Litomyšl je inkluzivní vzdělávání také významnou součástí školního systému. Školy zde aktivně pracují na vytváření podmínek pro inkluzi žáků se speciálními vzdělávacími potřebami. Realizace inkluze je podporována spoluprací s odborníky a poskytováním potřebných služeb a podpory pro žáky i učitele.

Závěr

Čtenářská a matematická gramotnost v ORP Litomyšl je na podobné úrovni jako v celé České republice, s průměrnými výsledky blízkými mezinárodním standardům. Inkluze je v obou případech prioritou, ačkoli implementace vyžaduje kontinuální úsilí a zdroje. Iniciativy v ORP Litomyšl zahrnují aktivní metody výuky a pravidelnou podporu pro učitele a žáky, což pomáhá udržovat a zlepšovat kvalitu vzdělávání v regionu.



3.4 Analýza stavu a potřeb aktérů ve vzdělávání , hlavní problémy k řešení, popis příčin a SWOT-3 analýzy

Pro aktualizaci této kapitoly se staly stěžejními informacemi výstupy z dotazníkového šetření škol tzv. „Popisu potřeb škol“, které proběhlo v dubnu 2024. Zjištěné informace se staly podkladem pro jednání pracovní skupiny pro rovné příležitosti, pracovních skupin pro moderní didaktické formy a pracovní skupiny pro financování. Členové pracovních skupin poté v rámci uskutečněných jednání pracovních skupin v měsíci dubnu 2024 a následně v červnu 2024 projednali aktualizaci hlavních problémů k řešení, příčiny jejich vzniku a možná řešení.

Tak jak je uvedeno v předešlých kapitolách, staly se cenným informačním zdrojem také výstupy ze Závěrečné evaluační zprávy MAP III, která byla jako součást hlavní dokumentace MAP schválena ŘV MAP dne 30.11.2023.

Na zřetel bylo bráno i průběžné sledování realizace aktivit akčního plánu směřující k jeho vyhodnocení za uplynulé období k aktualizaci akčního plánu na další období. Při zpracování analytické části byly vzaty v úvahu i informace z České školní inspekce – výsledky tuzemských a mezinárodních šetření apod.

Oblast č.1: Moderní didaktické formy vedoucích k rozvoji klíčových kompetencí (podoblast - proměna obsahu a způsobu vzdělávání)

62

Definované problémy:

Základní školy:

- Přetížení pedagogů
- Kombinace žáků s různými potřebami a schopnostmi (běžní žáci, žáci s minimálními výstupy, Ukrajinci, Rómové)

Mateřské školy (velké):

- Velké počty dětí ve třídách
- Nedostatečná znalost RVP u začínajících pedagogů
- Málo využívané metody podpory kritického myšlení, kooperativního vyučování a využívání technologií
- Nezájem některých pedagogů o nové trendy v moderních metodách

Mateřské školy (malé):

- Nedostatečné materiální zabezpečení pro využívání moderních forem
- Chybějící personální obsazení kvalifikovanými a pracovitými uchazeči



- Absence zájmu některých pedagogů o další vzdělávání a využívání moderních metod výuky
- Nedostatečná znalost RVP u začínajících pedagogů

Příčiny problémů a návrhy řešení:

Základní školy:

- Příčina: administrativní zátěž, která má rostoucí tendenci
- Řešení: snížení této administrativní zátěže- zefektivnění procesů a postupů

Systémové nastavení: Administrativní zátěž je dána státními předpisy a zákony, jejich změna a zjednodušení procesů je v kompetenci centrální vlády a ministerstev.

Mateřské školy (velké):

- Příčiny: personální a finanční náročnost, nejasnost v platnosti stávajícího RVP a náběhu RVP PV po revizi (r. 2025), problém otevřených otázek, chybějící zkušenosti při organizaci aktivit vedoucích k rozvoji moderních metod výuky
- Řešení: sdílení zkušeností, podpora hospitační činnosti, kvalitnější vzdělávání pedagogů, čerpání dotací, tandemová výuka, zapojení do územních metodických kabinetů v projektu Kurikulum

63

Systémové nastavení: Problematika RVP je v kompetenci ministerstva školství, které stanovuje osnovy a standardy pro vzdělávání.

Mateřské školy (malé):

- Příčiny: vysoké náklady, nedostatek finančních prostředků na neaktivní děti, vysoké náklady na další vzdělávání pedagogů – nedostatečné využití možnosti vzdělávání z projektu Kurikulum, které je zdarma
- nedostatečné propojení teorie a praxe, malá motivace nových pedagogů o jejich rozvoj k dalšímu vzdělávání
- Řešení: větší provázání teorie a praxe, spolupráce s pedagogickými školami, podpora tandemové výuky, hospitační činnosti, zapojení do územních metodických kabinetů v projektu Kurikulum

Systémové nastavení: Problematika RVP je v kompetenci ministerstva školství, které stanovuje osnovy a standardy pro vzdělávání.

Úspěchy a dobrá praxe:

*Projekt Místní akční plán rozvoje vzdělávání na území ORP Litomyšl IV,
reg. číslo CZ.02.02.XX/00/23_017/0008290 je realizovaný a financovaný s podporou ESF,
Operačního programu Jan Amos Komenský, státního rozpočtu a rozpočtu města.*



**Spolufinancováno
Evropskou unií**



Základní školy úplně: Vzdělávání venku, projektové vyučování, koordinátor nadání

Mateřské a základní školy (malotřídky): Projektová výuka, týmová spolupráce, rozvoj kreativity, badatelská výuka, individualizovaná výuka

Mateřské školy (velké): Projekty Šablony, asistenti do škol, formativní hodnocení, spolupráce s pedagogickou školou

Mateřské školy (malé): Využití her, týmová práce, rozvoj kreativity, vzdělávání při pobytu venku, individualizovaná výuka

Oblasti pro zlepšení a potřebná pomoc:

Základní školy úplně: Práce s nadanými žáky, publicita a medializace školy

Mateřské a základní školy (malotřídky): Podpora kritického myšlení, schopnost prezentace práce týmu

Mateřské školy (velké): Rozvoj infrastruktury, lepší spolupráce s poradenskými zařízeními, další vzdělávací aktivity

Mateřské školy (malé): Individualizace, využití technologií, další vzdělávací aktivity, spolupráce s pedagogickými a hudebními školami

64

Návrhy konkrétních aktivit a zdroje financování:

- **Snížení administrativní zátěže:**
 - Digitalizace administrativních procesů
 - Používání zpracovaných standardizovaných formulářů a postupů
 - Možné financování: OP JAK, státní rozpočet

- **Kvalitnější vzdělávání pedagogů:**
 - Pravidelná školení a semináře pro pedagogy se zaměřením na využití moderních technologií ve výuce
 - Realizace vzdělávacích akcí/workshopů pro pracovníky ve vzdělávání, které budou realizovány moderní didaktickou formou
 - Implementace inovativních metod do výuky
 - Účast na webinářích a online kurzech zaměřených na nové výukové metody a pedagogické přístupy, aktivní zapojení do územních metodických kabinetů projektu Kurikulum
 - Vytvoření/využívání mentorinkových programů pro začínající učitele

Projekt Místní akční plán rozvoje vzdělávání na území ORP Litomyšl IV, reg. číslo CZ.02.02.XX/00/23_017/0008290 je realizovaný a financovaný s podporou ESF, Operačního programu Jan Amos Komenský, státního rozpočtu a rozpočtu města.



- Možné financování: OP JAK, Erasmus+, státní rozpočet
- **Podpora hospitační činnosti a tandemové výuky:**
 - Vytvoření/udržení platformy pro sdílení osvědčených postupů
 - Podpora hospitačních návštěv mezi školami
 - Možné financování: OP JAK, Erasmus+
- **Rozvoj infrastruktury a technologií ve školách:**
 - Investice do moderních technologií a vybavení tříd
 - Zlepšení materiálního zabezpečení
 - Zavedení /využívání e-learningových platform pro podporu online vzdělávání a zajištění dostupnosti materiálů pro studenty
 - Využití VR a AR technologií pro interaktivní učení, zejména v předmětech jako je biologie, historie nebo zeměpis.
 - Možné financování: IROP (Integrovaný regionální operační program), OP JAK, státní rozpočet, EU fondy
- **Podpora kritického myšlení a kreativních metod výuky:**
 - Zavedení interaktivních metod výuky
 - Organizace/účast na workshopech a na projektových dnech
 - Možné financování: OP JAK, státní rozpočet, Erasmus+
- **Efektivní využívání vzdělávacích zdrojů z databáze OP VVV/OP JAK/Kurikulum**
- **Proměna obsahu a způsobu vzdělávání:**
 - **Workshopy a školení pro učitele** zaměřené na kreativní metody výuky, projektové a badatelské vyučování
 - **Interdisciplinární projekty** ve školách, které spojují různé předměty a zaměřují se na praktické využití znalostí (např. environmentální projekty, vědecké experimenty, umělecké projekty)
 - **Podpora týmové spolupráce** skrze soutěže a projekty, které vyžadují týmové řešení problémů
 - Možné financování: Evropské strukturální a investiční fondy, Operační program Jan Amos Komenský (OP JAK), Národní plán obnovy, Granty Ministerstva školství, mládeže a tělovýchovy (MŠMT), Místní rozpočty škol a obcí, Sponzorské dary od místních podniků
- **Spolupráce, motivace, finanční podpora:**
 - Podpora subjektů ve vzdělávání ke sdílení zkušeností a předávání si příkladů dobré praxe
 - Vyhledání dalších klíčových aktérů ve vzdělávání pro případnou spolupráci, spolupráce v již nastavených partnerstvích
 - Hledání možnosti motivace aktérů z území pro další spolupráci
 - Vytváření dotačních infolistů pro vyhledávání finančních zdrojů
- **Každý rok zjišťovat potřeby škol** v této oblasti, informovanost zvyšovat zájem veřejnosti o strategickém plánování v oblasti vzdělávání v území, zajisti kvalitní



realizační tým projektu MAP, který sleduje naplňování akčního plánu MAP a definuje další aktivity k plnění nastavených cílů

- **Digitální kompetence k celoživotnímu učení:**
 - Školení a kurzy pro učitele a žáky zaměřené na využívání digitálních technologií a kritické hodnocení informací
 - Vybavení škol moderními technologiemi a zajištění přístupu k internetu pro všechny žáky
 - Projekty zaměřené na digitální gramotnost a bezpečnost na internetu
 - Možné zdroje financování: Evropské strukturální a investiční fondy, Operační program Jan Amos Komenský, Národní plán obnovy, Granty Ministerstva školství, mládeže a tělovýchovy (MŠMT), Soukromé nadace, Sponzorské dary od technologických firem, Místní rozpočty škol a obcí

SWOT-3 analýza:

Silné stránky:

- Úspěšné implementace projektové výuky a badatelské výuky
- Aktivní týmová spolupráce a kreativní přístupy k výuce
- Podpora formativního hodnocení a individuálního přístupu

Slabé stránky:

- Přetížení pedagogů a administrativní zátěž
- Nedostatečné materiální zabezpečení a personální obsazení
- Nízká motivace některých pedagogů k dalšímu vzdělávání

Příležitosti:

- Možnost čerpání dotací na vzdělávací projekty
- Sdílení zkušeností a spolupráce mezi školami
- Zavedení moderních technologií a metod výuky

Hrozby:

- Vysoké náklady na další vzdělávání pedagogů
- Nedostatečná podpora ze strany poradenských zařízení
- Nedostatek kvalifikovaných pedagogů
- Stereotypy v pedagogické práci



Oblast č.2: Rozvoj potenciálu každého žáka, zejména žáků se sociálním a jiným znevýhodněním

Definované problémy:

Základní školy:

- Chybějící podpora z rodiny a nulová motivace žáků
- Vysoká absence rómských a ukrajinských žáků ve výuce
- Nízká motivace vzdělávat se
- Spolupráce s rodiči a OSPOD Litomyšl.
- Problém se směsí dětí v malotřídce, děti patřící na SPECKU (speciální školu).
- Nedostatek kvalifikovaného personálu (pedagogů, asistentů, speciálních pedagogů, psychologů).
- Ukrajinské děti neumí česky
- Nárůst žáků s podpůrnými opatřeními, složité učivo při spojených ročnících.
- Časté předčasné odchody ze vzdělání, zejména u dětí z výchovných ústavů

Mateřské školy:

- Vysoký počet dětí ve třídách, nedostatek asistentů
- Logopedické vady dětí
- Složitá spolupráce s některými rodiči
- Nezralost a nesamostatnost dětí
- Obtížná adaptace dětí, zvláště u dětí s OMJ (dětí z Ukrajiny)
- Problém s rodiči nespolupracujícími na logopedii a další výchově
- Záměrný odklad dětí z MŠ do ZŠ - poté přeplněná kapacita

67

Analýza příčin těchto problémů:

Základní školy

- **Nedůslednost rómských a ukrajinských rodičů**
 - **Příčina:** Kulturní a sociální bariéry, rozdílné výchovné přístupy.
 - **Dopad:** Nízká účast dětí na výuce, horší akademické výsledky.
- **Časté bezdůvodné omlouvání žáků z výuky**
 - **Příčina:** Nízká důležitost vzdělání v rodině.
 - **Dopad:** Vzdělávací deficit, horší integrace do kolektivu.
- **Sociálně kulturní prostředí**
 - **Příčina:** Chudoba, diskriminace, nedostatek zdrojů.
 - **Dopad:** Omezené vzdělávací možnosti, nízká motivace.
- **Problémy v komunikaci**

Projekt Místní akční plán rozvoje vzdělávání na území ORP Litomyšl IV, reg. číslo CZ.02.02.XX/00/23_017/0008290 je realizovaný a financovaný s podporou ESF, Operačního programu Jan Amos Komenský, státního rozpočtu a rozpočtu města.



- **Příčina:** Jazyková bariéra, kulturní rozdíly.
- **Dopad:** Nedostatečná spolupráce školy a rodiny.
- **Nerespektování nastavených pravidel**
 - **Příčina:** Odlišné sociální normy.
 - **Dopad:** Disciplinární problémy, konflikt se školou.
- **Nedostatek kvalifikovaných pedagogů a asistentů**
 - **Příčina:** Nízké mzdy, náročnost práce.
 - **Dopad:** Nízká kvalita výuky, přetížení pracovníků.

Systémové nastavení: Platové podmínky pedagogů jsou určeny státními tarify a nařízeními, které jsou mimo kompetenci místních škol.

- **Vyhoření pracovníků**
 - **Příčina:** Vysoká pracovní zátěž, nedostatečná podpora.
 - **Dopad:** Snížená efektivita, vysoká fluktuace.
- **Odklady dětí**
 - **Příčina:** Nepřipravenost na školu, prodlužování dětství rodiči.
 - **Dopad:** Zpoždění v edukaci, potřeba dodatečné podpory.

Mateřské školy

- **Vysoký počet dětí ve třídách**
 - **Příčina:** Nedostatek kapacit.
 - **Dopad:** Snížení individuální péče, zvýšená zátěž pro pedagogy.
- **Rodiče určují čas pro logopedickou prevenci**
 - **Příčina:** Preferování vlastního rozvrhu rodiči.
 - **Dopad:** Nekonzistentní logopedická péče.
- **Nezájem rodičů o aktivní spolupráci**
 - **Příčina:** Zaneprázdněnost, nedostatek vědomostí.
 - **Dopad:** Nízká podpora rozvoje dítěte.
- **Nedostatek kvalifikovaných pedagogů a asistentů**
 - **Příčina:** Nízké mzdy, náročnost práce.
 - **Dopad:** Nízká kvalita vzdělávání, přetížení pracovníků.

Systémové nastavení: Financování asistentů pedagoga je závislé na státních dotacích a grantech, což je mimo kompetenci místních škol.

- **Změny vyhlášek**
 - **Příčina:** Časté legislativní změny.
 - **Dopad:** Nestabilita ve vzdělávacím systému.



Oblasti, kde školy potřebují pomoc a kde se jim daří:

Potřeba:

Základní školy úplné

- **Nabízení kroužků:** Spolupráce s rodiči při organizaci kroužků v rámci družiny.
- **Modernizace vybavení:** Nákup novější techniky, pomůcek a stavebnic.
- **Sdílené pozice odborníků:** Speciální pedagog, psycholog a rodilý mluvčí sdílení mezi více školami.
- **Podpora pedagogů:** Mentoring, koučink a prostor pro interní a externí sdílení zkušeností.
- **Prodloužení školní docházky:** Zajištění podpory a dokončení specializace pro děti z výchovných ústavů.

Mateřské školy

- **Kvalitní pedagogický personál:** Další vzdělávání a motivace pedagogů, nevyužívá se dostatečně nabízená metodická podpora
- **Udržení školních asistentů:** Dlouhodobé zajištění pozice školního asistenta.
- **Aktivity pro děti se SVP:** Realizace aktivit nad rámec běžné výuky.
- **Spolupráce se ZŠ a rodiči:** Podpora při řešení problémů dětí se SVP.
- **Setkávání a sdílení zkušeností:** Spolupráce s poradenskými pracovišti.
- **Komunikace s rodiči:** Semináře o komunikaci s rodiči, kteří nechtějí slyšet.
- **Depistáže a logopedie:** Větší výskyt vad řeči – potřeba logopeda v MŠ.
- **Financování a modernizace:** Zvýšení ONIV, čerpání prostředků z OP JAK, hledání dalších zdrojů.
- **Spolupráce s regionálními organizacemi:** Posílení spolupráce.

Základní školy

- **Konzultace s odborníky:** Školní psycholog a logoped.
- **Zlepšení komunikace:** Lepší komunikace s rodiči i žáky.
- **Formativní hodnocení:** Častější uplatňování formativního hodnocení.
- **Zapojení rodičů:** Motivace rodičů k domácí přípravě.
- **Odborníci na částečné úvazky:** Zajištění školních psychologů a speciálních pedagogů.
- **Vzdělávání pedagogů:** Finanční prostředky na školení a motivaci nemotivovaných žáků.
- **Efektivita práce učitel-asistent:** Zlepšení spolupráce.
- **Školní projektový manažer:** Pomoc s přípravou a administrací dotačních titulů.



- **Informovanost rodičů:** Lepší informovanost a podpora vzdělávání dětí z cizojazyčných prostředí.
- **Motivace slabších žáků:** Řešení problému s motivací a nezájmem rodičů.
- **Metodická setkávání učitelů:** Organizace setkávání pod vedením mentora z jiné ZŠ.

Úspěchy:

Základní školy úplné

- **Digitální vzdělávání:** Projekty k překonání digitální propasti.
- **Doučování:** Organizace doučování z NPO a NOP.
- **Spolupráce se SVP Alfa:** Podpora žáků se specifickými potřebami.
- **Inkluze:** Zařazení žáků z různých kulturních a sociálních prostředí.
- **Podpora žáků se SVP:** Systém podpory a kompenzační pomůcky.
- **Sebevzdělávání pedagogů:** Pravidelná školení a kurzy.
- **Spolupráce s odborníky:** Pedagogičtí asistenti, speciální pedagogická centra, poradny.
- **Poradenská pracoviště:** Fungující týmy výchovných poradců a psychologů.
- **Individualizovaná výuka ve vesnických školách:** Přizpůsobení výuky individuálním potřebám.
- **Podpora nadaných a ohrožených žáků:** Správné vytipování a podpora.

70

Mateřské a základní školy + malotřídky

- **Preventivní programy:** Realizace preventivních programů.
- **Pedagogická diagnostika:** Diagnostika a motivace dětí ke vzdělávání.
- **Šablony:** Zapojení školních asistentů.
- **Alternativní metody výuky:** Programy jako Začít spolu.
- **Vzdělávání pedagogů:** Účast na vzdělávacích akcích.
- **Individuální přístup k žákům se SVP:** Personalizovaná péče.

Mateřské školy (velké)

- **Inkluze dětí se specifickými potřebami:** Začlenění do kolektivu.
- **Spolupráce s odborníky:** Poradenská zařízení a specialisté.

Mateřské školy (malé)

- **Školní asistenti:** Zajištění asistentů z OP JAK.



Návrhy konkrétních aktivit k vyřešení problémů:

- Zlepšení komunikace a spolupráce s rodiči: Organizace pravidelných setkání s rodiči, informativní semináře a workshopy.
- Zajištění dostatečné znalosti RVP u pedagogů škol
- Umožnění exkurze rodičů do školy speciální - dítě má zažít úspěch
- Spolupráce s místními organizacemi (Charita, Naděje...)
- Podpora kvalifikovaných pedagogů a asistentů: Financování dalšího vzdělávání pedagogů, motivace k práci, dlouhodobé udržení pozic asistentů, využití seminářů NPI ČR v rámci projektu Kurikulum (zdarma)
- Spolupráce s poradenskými zařízeními: Pravidelné konzultace se školními psychology, logopedy a speciálními pedagogy.
- Zřízení přípravných tříd: Vytvoření přípravných tříd v ZŠ a speciálních školách.
- Vybavení škol: Nákup moderních didaktických pomůcek, interaktivních učebnic a technologií.
- Podpora logopedie: Zajištění logopedie v mateřských školách, organizace osvětových přednášek pro rodiče.
- Finanční podpora: Čerpání prostředků z OP JAK, hledání dalších finančních zdrojů, spolupráce s místními organizacemi a firmami.
- Zamezit legislativně odkladům
- Nastavit povinnou docházku do MŠ min na 2 roky
- Dostupná logopedie v každé MŠ
- Realizace a účast škol na projektech, které podporují rovné příležitosti
- Podpora subjektů ve vzdělávání ke sdílení zkušeností a předávání si příkladů dobré praxe
- Vyhledání dalších klíčových aktérů ve vzdělávání pro případnou spolupráci, spolupráce v již nastavených partnerstvích
- Hledání možnosti motivace aktérů z území pro další spolupráci
- Vytváření dotačních infolistů pro vyhledávání finančních zdrojů
- Každý rok zjišťovat potřeby škol v této oblasti, informovanost zvyšovat zájem veřejnosti o strategickém plánování v oblasti vzdělávání v území, zajistí kvalitní realizační tým projektu MAP, který sleduje naplňování akčního plánu MAP a definuje další aktivity k plnění nastavených cílů
- Snižování nerovností v přístupu ke vzdělávání: Podpora inkluzivního vzdělávání prostřednictvím asistentů pedagoga a speciálních pedagogů. Programy podpory pro děti ze sociálně znevýhodněného prostředí, zahrnující doučování. Volnočasové aktivity a psychologickou podporu. Zajištění kvalitního předškolního vzdělávání pro všechny děti, včetně těch ze znevýhodněného prostředí.



• **Konkrétní zdroje financování:**

- **Operační program Jan Ámos Komenský (OP JAK):** Financování projektů na podporu gramotností a rovných příležitostí
- **Místní akční plány (MAP):** Získání prostředků na aktivity a vybavení škol
- **Národní plán obnovy (NPO):** Podpora projektů na rozvoj vzdělávání.
- **Granty a dotace z ministerstva školství:** Financování vzdělávacích programů a aktivit
- **Sponzoring a dary od místních firem:** Podpora aktivit a vybavení škol.
- Zdroje financování pro snižování nerovností v přístupu ke vzdělávání: Evropské strukturální a investiční fondy, Operační program Jan Ámos Komenský, Národní plán obnovy, granty Ministerstva školství, mládeže a tělovýchovy, místní a krajské rozpočty, neziskové organizace a sponzorské dary od místních podniků.

SWOT-3 Analýza

Silné stránky:

- Úspěšná spolupráce s poradenskými zařízeními a odborníky
- Vytvoření systému podpory pro žáky se SVP
- Realizace preventivních programů a alternativních metod práce

72

Slabé stránky:

- Nedostatek kvalifikovaných pedagogů a asistentů
- Nízká angažovanost rodičů při podpoře vzdělávání dětí
- Problémy s adaptací dětí z odlišných kulturních prostředí

Příležitosti:

- Získání financí z OP JAK na vybavení a aktivity
- Organizace vzdělávacích a osvětových akcí pro rodiče a pedagogy
- Využití moderních didaktických metod a technologií

Hrozby:

- Nízká motivace žáků k vzdělávání
- Nedostatečná podpora ze strany rodičů



Spolufinancováno
Evropskou unií

**MS
MT**
MINISTERSTVO ŠKOLSTVÍ,
MLÁDEŽE A TĚLOVÝCHOVY

- Riziko vyhoření pedagogů a asistentů



Oblast č.3a: Čtenářská gramotnost v základním vzdělávání

(zohlednění i čtenářské pregramotnosti)

Definované problémy:

Základní školy úplně:

- Doporučení z Pedagogicko-psychologické poradny zaměřená na výchovu ke vzdělávání nejsou dostatečně implementována
- Nedostatečné propojení čtenářské gramotnosti s porozuměním zadání slovních úloh
- Problémy se zapojením ukrajinských žáků do vzdělávacího procesu
- Pokles úrovně správné artikulace a porozumění mluvenému a čtenému slovu
- Malá slovní zásoba a nepochopení logiky děje
- Nedostatečně zvládnutá technika čtení
- Nízká angažovanost rodičů v oblasti čtení
- Děti nevěnují pozornost při čtení, jsou roztěkané a nesoustředěné
- Děti tráví příliš mnoho času na sociálních sítích a nechtou doma
- Časté logopedické vady u dětí při zápisu do školy

Mateřské a základní školy + malotřídky:

- Snížený zájem o čtení.
- Nedostatek financí na vybavení školních knihoven a čtenářských koutků

74

Mateřské školy:

- Logopedické vady řeči.
- Potřeba vytvoření čtenářsky podnětného prostředí a rozšíření školních knihoven

Analýza příčin těchto problémů:

Základní školy úplně:

- **Socializace a kulturní prostředí:**
 - Různá kulturní a socioekonomická prostředí ovlivňují přístup k čtení a dostupnost vzdělávacích materiálů
- **Předkládání nenáročných úkolů:**
 - Příliš jednoduché úkoly snižují motivaci a neumožňují rozvoj čtenářských dovedností
- **Příliš usnadňující materiály:**
 - Jednoduché materiály brání rozvoji kritického myšlení a porozumění textu



- **Závislost na technologiích:**
 - Nadměrné používání technologií odvádí pozornost od tradičního čtení
- **Nedostatečné propojení čtenářské gramotnosti s porozuměním zadání slovních úloh - Systémové nastavení:** *Standardy vzdělávání a osnovy jsou stanoveny centrálně a jejich změna je mimo kompetenci místních škol*

Mateřské a základní školy + malotřídky:

- **Převaha audiovizuálních médií:**
 - Audiovizuální média omezují čas věnovaný tradičnímu čtení
- **Nedostatečná podpora rodičů:**
 - Nedostatek rodičovské podpory negativně ovlivňuje čtenářské schopnosti dětí

Oblasti, ve kterých školy potřebují pomoc a oblasti, kde se jim daří:

Potřeby:

Základní školy úplně:

- **Zapojení rodičů:** Potřeba lepší spolupráce s rodiči

Mateřské a základní školy + malotřídky:

- **Finance:**
 - Zajištění finančních prostředků na vybavení knihoven a čtenářských koutků
- **Komunikace a spolupráce:**
 - Zlepšit komunikaci s rodiči, vést děti k domácí četbě
- **Vybavení knihoven:**
 - Doplnění knihoven o nové knihy a encyklopedie
- **Aktivity na podporu čtenářství:**
 - Organizovat workshopy, besedy se spisovateli a ilustrátory, autorské čtení, burzy knih, recitační soutěže
 - Motivovat ke čtení, rozšiřovat přehled žáků o žánrech a spisovatelích
- **Pedagogická spolupráce:**
 - Sdílení zkušeností mezi učiteli, využívání tandemové výuky, vzájemné hospitace
 - Zařazování divadelních představení do výuky, práce s dětskými časopisy
- **Aktivity v knihovnách:**
 - Organizace knihovnických aktivit ve školách
- **Vzdělávání:**
 - Vzdělávání v oblasti čtenářské gramotnosti, podpora kritického myšlení



- **Rodičovská účast:**
 - Zvýšení účasti rodičů na vzdělávacích aktivitách (podvečerní čtení, aktivity knihoven)
- **Tvořivé dílny:**
 - Tvořivé dílny na téma pohádky pro rodiče a prarodiče
- **Domácí úkoly:**
 - Zadávání domácích úkolů zaměřených na čtení (nahrávání čtení doma)
- **Hodnocení:**
 - Spravedlivé klasifikování, apelování na rodiče ohledně zlepšení čtení dětí
- **Frekvence čtení:**
 - Monitorování úrovně čtení dětí
- **Sdílení dobré praxe:**
 - Šíření a využívání zdrojů OP VVV, doporučování konkrétních zdrojů školám

Úspěchy:

Základní školy úplné:

- **Projekty a akce:**
 - Noční čtení, Projekt Počtení, školní Ámos (projektový měsíc)
 - Spolupráce s městskou knihovnou vedla k výraznému nárůstu registrovaných dětských čtenářů
- **Čtenářské aktivity:**
 - Děti společně čtou a diskutují o obsahu knih, které čerpají i mimo výuku
 - Školy jsou dobře vybavené knihami

Mateřské a základní školy + malotřídky:

- **Čtenářské dílny a aktivity:**
 - Čtenářské dílny, autorské čtení, setkání se spisovateli, vzdělávací programy
 - Podpora komplexního čtenářství (porozumění textu, formulování závěrů, porovnávání zdrojů)
 - Pravidelné návštěvy školních knihoven a tvorba čtenářských listů
 - Čtení s rodiči, noční čtení, čtení devátáků prvňákům
- **Podpora čtenářství:**
 - Obohacení výuky o nápady z workshopů a sdílení dobré praxe mezi pedagogy
 - Spolupráce s knihovnami a rozšiřování čtenářských knihoven
 - Organizace besídek, dramatizace pohádek a recitace
 - Didaktické hry a doučování
 - Zapojení do projektů jako Záložka do knihy spojuje
 - Návštěvy muzeí podporující čtenářskou gramotnost



Návrh konkrétních aktivit k vyřešení problémů:

- **Zlepšení spolupráce s rodiči:** Organizace informativních seminářů, podvečerní čtení a další aktivity za účasti rodičů
- **Podpora čtenářských aktivit:** Tvořivé dílničky a čtenářské dílničky pro rodiče a prarodiče
- **Motivace ke čtení:** Klasifikace čtení pro uvědomění rodičů, domácí úkoly zahrnující čtení a nahrávání čtení doma
- **Podpora akcí místních knihoven:** Zajištění finančních prostředků na aktivity, vybavení čtenářských koutků, školních knihoven a nákup nových knih
- **Organizace vzdělávacích akcí:** Workshopy, besedy se spisovateli, autorské čtení, burzy knih a recitační soutěže
- Podpora aktivit a projektů ve školách s cílem rozvoje čtenářské gramotnosti
- **Podpora kritického myšlení:** Využití tandemové výuky, divadelní představení, práce s dětskými časopisy a aktivity knihovny v prostorách škol
- Spolupráce škol s organizacemi v území pro rozvoj čtenářské gramotnosti
- Exkurze škol – cíle cest na podporu rozvoje čtenářské gramotnosti
- **Vzdělávání pedagogů:** Vzdělávací programy v oblasti čtenářské gramotnosti a sdílení dobré praxe mezi učiteli
- Podpora subjektů ve vzdělávání ke sdílení zkušeností a předávání si příkladů dobré praxe
- Vyhledání dalších klíčových aktérů ve vzdělávání pro případnou spolupráci, spolupráce v již nastavených partnerstvích
- Hledání možnosti motivace aktérů z území pro další spolupráci
- Vytváření dotačních infolistů pro vyhledávání finančních zdrojů
- Každý rok zjišťovat potřeby škol v této oblasti, informovanost zvyšovat zájem veřejnosti o strategickém plánování v oblasti vzdělávání v území, zajistí kvalitní realizační tým projektu MAP, který sleduje naplňování akčního plánu MAP a definuje další aktivity k plnění nastavených cílů

77

Konkrétní zdroje financování:

- **Operační program Jan Ámos Komenský (OP JAK):** Financování projektů na podporu čtenářské gramotnosti
- **Místní akční plány (MAP):** Získání prostředků na aktivity a vybavení škol
- **Národní plán obnovy (NPO):** Podpora projektů na rozvoj vzdělávání
- **Granty a dotace z Ministerstva školství:** Financování vzdělávacích programů a aktivit
- **Sponzoring a dary od místních firem:** Podpora aktivit a vybavení škol

SWOT-3 Analýza:

Projekt Místní akční plán rozvoje vzdělávání na území ORP Litomyšl IV, reg. číslo CZ.02.02.XX/00/23_017/0008290 je realizovaný a financovaný s podporou ESF, Operačního programu Jan Ámos Komenský, státního rozpočtu a rozpočtu města.



Silné stránky:

- Úspěšná spolupráce s knihovnou a realizace čtenářských aktivit
- Organizace projektů na podporu čtenářské gramotnosti
- Vytvoření čtenářsky podnětného prostředí ve školách

Slabé stránky:

- Nedostatek financí na vybavení knihoven a čtenářských koutků
- Nízká angažovanost rodičů v podpoře čtení
- Problémy s artikulací a porozuměním textu u dětí

Příležitosti:

- Získání financí z OP VVV a MAP na vybavení a aktivity
- Organizace vzdělávacích a osvětových akcí pro rodiče a pedagogy
- Využití moderních didaktických metod a technologií

Hrozby:

- Nízká motivace žáků ke čtení
- Nedostatečná podpora ze strany rodičů
- Riziko formalismu při výuce čtení a nedostatečné porozumění textu



Oblast č.3b: Matematická gramotnost v základním vzdělávání

(zohlednění i matematické pregramotnosti)

Definované problémy:

Základní školy úplné:

- Doporučení z Pedagogicko-psychologické poradny (PPP) zaměřená na výchovu ke vzdělávání nejsou dostatečně implementována
- Žáci nerozumí zadání slovních úloh, mají problém analyzovat text
- Nedostatek kvalifikovaných pedagogů pro výuku matematiky
- Závislost dětí na mobilních zařízeních ovlivňuje jejich schopnost soustředit se
- Děti nerozumí textu a potřebují vizuální nebo hmatové pomůcky
- Každé dítě má jiný styl myšlení, ale učitelé používají jednotný a formální přístup
- Motivace „líných“ žáků je pro učitele náročná
- Formální způsob výuky pedagogů může být škodlivý a neefektivní, formální znalosti neumožňují matematické aplikace
- Kooperativní učení je účinné, ale náročné na přípravu a realizaci

79

Mateřské a základní školy + malotřídky:

- Nedostatečná finanční gramotnost.
- Nedostatečná úroveň prostorové představivosti a rezervy v matematických aplikacích.

Analýza příčin těchto problémů:

Základní školy úplné:

Problémy:

- Socializace – kulturní prostředí
- Dětem se vše předkládá
- Příliš usnadňující předkládání materiálů

Příčiny: Nadměrná pomoc dětem a jednoduché úlohy.

- Doporučení z Pedagogicko-psychologické poradny (PPP) zaměřená na výchovu ke vzdělávání nejsou dostatečně implementována - Příčina: *Systémové nastavení: Implementace doporučení a podpora škol jsou závislé na státních a regionálních finančních zdrojích.*



Mateřské a základní školy + malotřídky:

Problémy:

- Bezhotovostní platby – finanční gramotnost
- Nedostatečná práce s penězi

Příčiny: Rostoucí trend bezhotovostních plateb, nedostatečná praktická zkušenost s hotovostí.

Oblasti, ve kterých školy potřebují pomoc a oblasti, kde se jim daří:

Úspěchy:

Základní školy úplně:

- Klokan
- Logická olympiáda

Mateřské a základní školy + malotřídky:

- Matematické soutěže
- Workshopy pro rozvoj matematické gramotnosti a navazování kontaktů
- Sdílení dobré praxe
- Aplikace projektu SYPO
- Programy na podporu matematického myšlení prostřednictvím projektových dnů
- Moderní technologie ve výuce
- Kroužky zaměřené na rozvoj matematické gramotnosti
- Pravidelná doučování
- Nové metody výuky matematiky
- Logické hry a roboti
- Výukový matematický software a interaktivní učebnice

Potřeby:

Základní školy úplně:

- Větší zapojení rodičů

Mateřské a základní školy + malotřídky:



- Finance na projektové dny
- Deskové hry
- Vzdělávání v oblasti matematické gramotnosti
- Inspirace pro práci s nadanými žáky
- Zapojení nadaných žáků do matematických korespondenčních seminářů
- Nákup aktuální odborné literatury a pomůcek
- Zlepšení komunikace s rodiči
- Hledání finančních možností na nákup moderních technologií
- Podpora vzniku kroužků na podporu logického myšlení
- Sdílení dobré praxe a využití mezipředmětových vztahů
- Vzdělávání pedagogů
- Půlení hodin matematiky pro efektivnější individuální práci
- Vybavení škol vhodnými didaktickými pomůckami a hrami
- Setkávání pedagogů a sdílení dobré praxe
- Financování interaktivních učebnic
- Realizace workshopů k získání zájmu dětí o matematiku

Návrh konkrétních aktivit k vyřešení problémů:

- **Porozumění slovním úlohám**
 - Workshopy pro pedagogy
 - Využívání interaktivních učebnic a software
- **Zvýšení kvalifikace pedagogů**
 - Kurzy, workshopy a semináře
 - Mentoring - programy
- **Redukce závislosti na mobilních zařízeních**
 - Projektové dny bez technologií
 - Deskové a logické hry
- **Individuální přístup**
 - Diferencovaná výuka (půlení hodin)
 - Investice do didaktických pomůcek
 - Korespondenční semináře pro nadané žáky
- **Motivace žáků**
 - Motivační programy, projekty a soutěže
 - Podpora kooperativního učení
- **Finanční gramotnost**
 - Praktické cvičení s hotovostí
 - Projektové dny zaměřené na finance
- **Prostorová představitost a matematické aplikace**
 - Logické hry a robotické stavebnice



- Matematické soutěže a olympiády
- Nákup interaktivních učebnic
- **Zapojení rodičů**
 - Workshopy pro rodiče
 - Zlepšení komunikace o významu matematiky a popularizace
- **Sdílení dobré praxe**
 - Setkávání učitelů
 - Inspirativní výjezdy, exkurze
 - Online platformy pro sdílení zkušeností
- **Finanční podpora**
 - Vyhledávání grantů a sponzorů
- **Vzdělávání pedagogů**
 - Kurzy a školení
 - Workshopy pro zatraktivnění matematiky
 - Využívání bezplatné nabídky NPI ČR
- **Využívání vzdělávacích zdrojů OPVVV/OP JAK**
- **Spolupráce škol s organizacemi** v území pro rozvoj čtenářské gramotnosti
- **Exkurze škol** – cíle cest na podporu rozvoje matematické a finanční gramotnosti
- Podpora subjektů ve vzdělávání ke sdílení zkušeností a předávání si příkladů dobré praxe
- Vyhledání dalších klíčových aktérů ve vzdělávání pro případnou spolupráci, spolupráce v již nastavených partnerstvích
- Hledání možnosti motivace aktérů z území pro další spolupráci
- Vytváření dotačních infolistů pro vyhledávání finančních zdrojů
- Každý rok zjišťovat potřeby škol v této oblasti, informovanost zvyšovat zájem veřejnosti o strategickém plánování v oblasti vzdělávání v území, zajisti kvalitní realizační tým projektu MAP, který sleduje naplňování akčního plánu MAP a definuje další aktivity k plnění nastavených cílů

Konkrétní zdroje financování:

- **Operační program Jan Ámos Komenský (OP JAK):** Financování projektů na podporu matematické gramotnosti
- **Místní akční plány (MAP):** Získání prostředků na aktivity a vybavení škol
- **Národní plán obnovy (NPO):** Podpora projektů na rozvoj vzdělávání
- **Granty a dotace z Ministerstva školství:** Financování vzdělávacích programů a aktivit
- **Sponzoring a dary od místních firem:** Podpora aktivit a vybavení škol

SWOT-3 Analýza:

Projekt Místní akční plán rozvoje vzdělávání na území ORP Litomyšl IV, reg. číslo CZ.02.02.XX/00/23_017/0008290 je realizovaný a financovaný s podporou ESF, Operačního programu Jan Ámos Komenský, státního rozpočtu a rozpočtu města.



Silné stránky:

- Úspěšná organizace matematických soutěží a projektových dnů
- Využití moderních technologií a logických her ve výuce
- Aktivní sdílení dobré praxe mezi pedagogy

Slabé stránky:

- Nedostatek kvalifikovaného pedagogického personálu
- Nízká angažovanost rodičů ve vzdělávání dětí
- Nedostatečné využívání možností dalšího vzdělávání pedagogů

Příležitosti:

- Získání financí z OP JAK a MAP na vybavení a aktivity
- Organizace vzdělávacích a osvětových akcí pro rodiče a pedagogy
- Využití moderních didaktických metod a technologií

Hrozby:

- Nízká motivace žáků k matematice
- Nedostatečná podpora ze strany rodičů
- Riziko formalismu při výuce matematiky a nedostatečné porozumění textu



Oblast č.4: Výuka cizích jazyků v základním vzdělávání

Definované problémy:

Základní školy úplné:

- Složitá administrativa programů (Erasmus)
- Nedostupnost rodilého mluvčího na škole
- Povinný druhý cizí jazyk je pro některé žáky přítěží, zejména když mají problémy s ČJ a AJ.
- Chybějící motivace ze strany žáků

Mateřské a základní školy + malotřídky:

- Nízká motivace k učení cizího jazyka
- Chybí rodilý mluvčí, problém není v penězích, ale v nalezení kvalifikovaného pedagoga
- Nastavení úvazků pedagogů
- Nesourodá diskuse o potřebnosti druhého cizího jazyka
- Uvědomění si, že do MŠ cizí jazyk nepatří (není ani v RVP)
- Děti jsou často přetížené různými kurzy.

Analýza příčin těchto problémů:

Základní školy úplné:

- **Složitá administrativa (Erasmus)**
 - **Příčina:** Komplexní a časově náročné procesy
 - **Řešení:** Zjednodušení administrativy, spolupráce s odbornou firmou

Systémové nastavení: Administrativní požadavky programů Erasmus jsou určeny evropskými a národními předpisy.

- **Nedostupnost rodilého mluvčího**
 - **Příčina:** Nedostatek kvalifikovaných mluvčích
 - **Řešení:** Zlepšení pracovních podmínek a podpora vzdělávání
- **Povinný druhý cizí jazyk jako přítěž**
 - **Příčina:** Náročnost pro žáky s problémy v ČJ a AJ
 - **Řešení:** Volitelnost druhého cizího jazyka ne povinnost
- **Chybějící motivace žáků**



- **Příčina:** Nedostatečná motivace k učení
- **Řešení:** Inovativní metody výuky, motivační programy

Mateřské a základní školy + malotřídky

- **Nízká motivace k učení cizího jazyka**
 - **Příčina:** Nedostatek atraktivních metod výuky
 - **Řešení:** Interaktivní a hravé aktivity
- **Chybějící rodilý mluvčí**
 - **Příčina:** Problém s nalezením kvalifikovaných mluvčích.
 - **Řešení:** Spolupráce s jazykovými školami
- **Nastavení úvazků pedagogů**
 - **Příčina:** Nevhodné rozdělení úvazků.
 - **Řešení:** Optimalizace úvazků
- **Diskuse o potřebnosti druhého cizího jazyka**
 - **Příčina:** Různé názory mezi rodiči a pedagogy
 - **Řešení:** Otevřená konzultace s rodiči a odborníky
- **Cizí jazyk v MŠ**
 - **Příčina:** RVP nepodporuje výuku cizího jazyka v MŠ
 - **Řešení:** Přirozená expozice jazykům skrze hru
- **Přetíženost dětí kurzy**
 - **Příčina:** Nadměrné množství aktivit
 - **Řešení:** Redukce počtu kurzů a zaměření na kvalitu, děti si mají hrát

85

Oblasti, ve kterých školy potřebují pomoc a oblasti, kde se jim daří:

Potřeby:

- Zajištění rodilých mluvčích
- Zjednodušení administrativy spojené s programy jako Erasmus
- Zvýšení motivace žáků k učení cizího jazyka
- Zvážení volitelnosti druhého cizího jazyka

Úspěchy:

- Jazykové zájezdy do zahraničí
- Úspěšná realizace projektů v rámci Erasmus+
- Organizace projektových dnů

Návrhy konkrétních aktivit k vyřešení problémů:

*Projekt Místní akční plán rozvoje vzdělávání na území ORP Litomyšl IV,
reg. číslo CZ.02.02.XX/00/23_017/0008290 je realizovaný a financovaný s podporou ESF,
Operačního programu Jan Amos Komenský, státního rozpočtu a rozpočtu města.*



- **Zajištění rodilých mluvčích:** Aktivní hledání a nábor kvalifikovaných rodilých mluvčích, případně využití online platform pro výuku s rodilými mluvčími
- **Zjednodušení administrativy:** Spolupráce s administrativními pracovníky na školách pro zefektivnění procesů spojených s programy jako Erasmus, spolupráce s odbornou firmou na administraci dotačních programů
- **Motivace k učení:** Organizace motivujících aktivit jako jazykové hry, soutěže a setkání s rodilými mluvčími
- **Volitelnost druhého cizího jazyka:** Umožnit volbu druhého cizího jazyka, aby se žáci mohli soustředit na zvládnutí základního jazyka
- **Osvěta mezi rodiči:** Pořádání informačních schůzek a workshopů pro rodiče zaměřených na význam a výhody učení cizích jazyků
- Podpora subjektů ve vzdělávání ke sdílení zkušeností a předávání si příkladů dobré praxe
- Vyhledání dalších klíčových aktérů ve vzdělávání pro případnou spolupráci, spolupráce v již nastavených partnerstvích
- Hledání možnosti motivace aktérů z území pro další spolupráci
- Vytváření dotačních infolistů pro vyhledávání finančních zdrojů
- Každý rok zjišťovat potřeby škol v této oblasti, informovanost zvyšovat zájem veřejnosti o strategickém plánování v oblasti vzdělávání v území, zajisti kvalitní realizační tým projektu MAP, který sleduje naplňování akčního plánu MAP a definuje další aktivity k plnění nastavených cílů

Konkrétní zdroje financování:

- **Operační program Jan Ámos Komenský (OP JAK):** Financování projektů na podporu jazykové výuky
- **Erasmus+:** Financování mobilit a projektů zaměřených na výuku cizích jazyků
- **Národní plán obnovy (NPO):** Podpora projektů zaměřených na vzdělávání a zvyšování jazykových dovedností
- **Granty a dotace z Ministerstva školství:** Financování programů na zajištění rodilých mluvčích a administrativní podporu
- **Sponzoring a dary od místních firem:** Podpora jazykových projektů a aktivit ve školách

SWOT-3 Analýza:

*Projekt Místní akční plán rozvoje vzdělávání na území ORP Litomyšl IV,
reg. číslo CZ.02.02.XX/00/23_017/0008290 je realizovaný a financovaný s podporou ESF,
Operačního programu Jan Amos Komenský, státního rozpočtu a rozpočtu města.*



Silné stránky:

- Úspěšné jazykové zájezdy a projekty Erasmus+
- Aktivní účast žáků na jazykových soutěžích a projektových dnech
- Spolupráce s rodilými mluvčími tam, kde jsou dostupní

Slabé stránky:

- Složitá administrativa a nedostatek kvalifikovaných rodilých mluvčích
- Nízká motivace některých žáků k učení cizího jazyka
- Přetížení dětí druhým cizím jazykem

Příležitosti:

- Získání financí z OP VVV a Erasmus+ na zajištění rodilých mluvčích a administrativní podporu
- Organizace motivujících aktivit a osvěty mezi rodiči
- Zjednodušení administrativních procesů spojených s programy jako Erasmus.

Hrozby:

- Nízká angažovanost rodičů ve vzdělávání dětí v cizích jazycích
- Nedostatek kvalifikovaných rodilých mluvčích na trhu práce
- Riziko přetížení dětí nadměrným množstvím kurzů a aktivit



Oblast č.5: Předškolní vzdělávání a péče: dostupnost – inkluze – kvalita

Definované problémy:

Velké mateřské školy

- **Nadané děti:**
 - Nadané děti nejsou dostatečně podporovány a jejich talent a rozvoj jsou přehlíženy ve prospěch inkluzivních dětí
 - Nedostatek času a kapacit pro práci s nadanými dětmi
 - Většina třídy musí čekat na nejslabšího žáka
 - Návrh na znovuotevření a vytvoření tříd pro děti se speciálními vzdělávacími potřebami (SVP) od 4. ročníku (např. jedna třída na obec s rozšířenou působností - ORP), což však není reálné

Malé mateřské školy

- **Kapacity a inkluze:**
 - Naplněné třídy
 - Inkluze je prosazována za každou cenu, což může být problematické
- **Pedagogové:**
 - Nízký zájem nových mladých pedagogů vzdělávat se a "zahořet" pro své povolání (často absolventi VOŠ)
 - Diagnostické nástroje nejsou vždy efektivní
 - Zastupující pedagog může být málo zapálený pro práci

Analýza příčin těchto problémů:

Velké mateřské školy

- **Příčiny problémů:**
 - **Špatně nastavená inkluze:** Současné nastavení inkluze negativně ovlivňuje jak pedagogy, tak děti. To může vést k přetížení pedagogů a nedostatečné podpoře jednotlivých potřeb dětí
 - **Nedostatek schopných asistentů:** Chybí kvalifikovaní asistenti pedagoga, kteří by mohli efektivně pomáhat v inkluzivních třídách
 - **Řešení:**
 - Posílení personálu: Zajištění dostatečného počtu kvalifikovaných asistentů pedagoga



- Spolupráce s rodiči: Aktivní zapojení rodičů do vzdělávacího procesu a řešení problémů.
- Spolupráce mezi pedagogy a asistenty pedagoga (AP): Zlepšení komunikace a spolupráce mezi učiteli a asistenty
- Legislativní úpravy: Přizpůsobení zákonů a vyhlášek tak, aby podporovaly efektivní inkluzi

Podpora nadaných dětí není dostatečná – Příčina - Nedostatek času a kapacit pro práci s nadanými dětmi - *systémové nastavení: Zajištění podpory pro nadané děti vyžaduje systémové změny v rámci státního školského systému.*

Malé mateřské školy

- **Příčiny problémů:**
 - **Kvalita na úkor inkluze:** Intenzivní zaměření na inkluzi může vést ke snížení celkové kvality výuky. Pedagogové mohou mít potíže zvládat různé potřeby dětí v jedné třídě
 - **Řešení:**
 - Vytvoření speciálních tříd: Zřízení tříd zaměřených na děti se speciálními vzdělávacími potřebami, aby se zajistila lepší podpora a kvalita výuky
 - **Inkluze bez asistenta:** V současném systému je obtížné zajistit kvalitní výuku inkluzivních dětí bez podpory asistenta pedagoga, kterých je nedostatek

89

Oblasti, ve kterých školy potřebují pomoc a oblasti, kde se jim daří:

Potřeby:

Mateřské a základní školy + malotřídky

- Finanční zajištění na vzdělávání pedagogů

Velké mateřské školy

- Finanční podpora
- Stavební úpravy (v některých případech nedostatečné pochopení od zřizovatele)
- Finanční prostředky na další pedagogy
- Vznik menších tříd a pracovních pozic



Malé mateřské školy

- Návštěvy speciálních pedagogů

Oblast čtenářské gramotnosti (ČG)

- Spolupráce s knihovnou, představení nových knih, besedy se spisovateli
- Organizace vzdělávacích aktivit v oblasti čtenářské gramotnosti pro pedagogy
- Pravidelná přítomnost logopeda v MŠ
- Příprava předškoláků v oblasti čtenářské gramotnosti, pravidelné doplňování knihoven, nákup didaktických her a interaktivních pomůcek

Oblast matematické gramotnosti (MG)

- Doplnění vhodných didaktických pomůcek a materiálního a technického vybavení
- Proškolení pedagogů na matematickou gramotnost
- Prohloubení spolupráce s rodiči v oblasti matematické gramotnosti
- Sebevzdělávání a sdílení dobré praxe
- Zařazování více pokusů, experimentů a badatelských činností do výuky

Ostatní potřeby

- Užší spolupráce se školskými poradenskými zařízeními
- Další vzdělávání pedagogů
- Spolupráce s rodinou
- Zajištění finančních prostředků na školního asistenta nebo chůvu
- Pravidelné návštěvy logopeda pro diagnostiku a péči o děti
- Finanční zajištění školních asistentů, psychologů, logopedů a speciálních pedagogů

Úspěchy:

Mateřské a základní školy + malotřídky

- Úspěšný přechod dětí do základního vzdělávání
- Dostatečná kapacita pro všechny zájemce

Velké mateřské školy

- Děti dobře připravené na základní školu
- Úspěšná adaptace a socializace dětí
- Integrace dětí se SVP při sledování ostatních dětí s problémy
- Řešení nesouhlasu rodičů a psychické zátěže učitelek



Malé mateřské školy

- Práce se všemi dětmi bez rozdílů
- Kvalitní ŠVP, rozvoj pedagogů, sdílení zkušeností
- Podpora čtení a spolupráce s rodiči
- Školní knihovny, spolupráce s knihovnami, projekty na rozvoj čtenářství
- Logopedická cvičení a zmírňování řečových vad

Obecně:

- Systematický rozvoj matematického myšlení pomocí aktivit a pomůcek
- Průběžné vzdělávání pedagogů a sdílení zkušeností
- Individuální práce s dětmi, podpora bez rozdílů
- Obnovování vybavení a rekonstrukce škol s dotacemi

Návrhy konkrétních aktivit k vyřešení problémů:

- **Podpora nadaných dětí:**
 - Zavést programy a projekty pro nadané děti
 - Školení pro učitele na podporu nadaných dětí
- **Kapacity a inkluze:**
 - Financování specializovaných pedagogů a menších skupin
 - Diferencovaná výuka dle úrovně žáků
- **Inkluze a asistenti:**
 - Zvýšit počet kvalifikovaných asistentů pedagoga
 - Workshopy pro rodiče o inkluzi
 - Pravidelná setkání pedagogů a asistentů pro lepší spolupráci
- **Kapacity a inkluze:**
 - Vytvořit speciální třídy pro děti se SVP
 - Pravidelné návštěvy speciálních pedagogů
- **Motivace pedagogů:**
 - Mentorování, profesní rozvoj a finanční pobídky pro nové pedagogy
 - Workshopy na zlepšení dovedností ve zpěvu a hře na hudební nástroje
- **Spolupráce s knihovnami:**
 - Organizace besed se spisovateli a prezentace nových knih



Spolufinancováno
Evropskou unií



- **Podpora čtenářství:**
 - Pravidelná přítomnost logopeda a vzdělávání pedagogů
 - Doplnění knihovniček, nákup didaktických her a interaktivních pomůcek
- **Vhodné didaktické pomůcky a prostředí:**
 - Zahradní vybavení pro pobyt venku
- **Proškolení pedagogů:**
 - Školení na rozvoj matematických představ a myšlení a začlenění pokusů a experimentů
- **Spolupráce s rodiči:**
 - Workshopy zaměřené na matematickou gramotnost a vhodné hry a hračky
- **Spolupráce se ŠPZ:**
 - Užší spolupráce se školskými poradenskými zařízeními
- **Finanční zajištění:**
 - Zajištění financí na školní asistenty, psychologa, logopeda a speciální pedagogy
- **Vzdělávání a spolupráce:**
 - Pravidelná setkání a workshopy pro další vzdělávání pedagogů a spolupráci s rodinou
- Podpora subjektů ve vzdělávání ke sdílení zkušeností a předávání si příkladů dobré praxe
- Vyhledání dalších klíčových aktérů ve vzdělávání pro případnou spolupráci, spolupráce v již nastavených partnerstvích
- Hledání možnosti motivace aktérů z území pro další spolupráci
- Vytváření dotačních infolistů pro vyhledávání finančních zdrojů
- Každý rok zjišťovat potřeby škol v této oblasti, informovanost zvyšovat zájem veřejnosti o strategickém plánování v oblasti vzdělávání v území, zajisti kvalitní realizační tým projektu MAP, který sleduje naplňování akčního plánu MAP a definuje další aktivity k plnění nastavených cílů

92

Konkrétní zdroje financování:

- **Operační program Jan Ámos Komenský (OP JAK), financování projektů na podporu vzdělávání a vybavení škol**
- **Erasmus+:** Financování mobilit a projektů zaměřených na výuku a výměnu dobré praxe
- **Národní plán obnovy (NPO):** Podpora projektů zaměřených na vzdělávání a zvyšování kompetencí pedagogů

*Projekt Místní akční plán rozvoje vzdělávání na území ORP Litomyšl IV,
reg. číslo CZ.02.02.XX/00/23_017/0008290 je realizovaný a financovaný s podporou ESF,
Operačního programu Jan Ámos Komenský, státního rozpočtu a rozpočtu města.*



- **Granty a dotace z Ministerstva školství:** Financování projektů na zajištění asistentů pedagoga a speciálních pedagogů
- **Sponzoring a dary od místních firem:** Podpora vybavení škol a vzdělávacích projektů

SWOT-3 Analýza

Silné stránky:

- Úspěšný přechod dětí do základního vzdělávání
- Integrace dětí se SVP a práce s logopedickými kurzy
- Systémová podpora čtenářské a matematické gramotnosti

Slabé stránky:

- Nedostatek kvalifikovaných asistentů pedagoga
- Inkluze snižuje kvalitu výuky pro vzdělávání nadaných dětí
- Nedostatek motivace nových pedagogů k dalšímu vzdělávání

Příležitosti:

- Získání financí z OP JAK a Erasmus+ na zajištění asistentů a vzdělávací projekty
- Organizace workshopů a informačních schůzek pro rodiče
- Spolupráce s knihovnami a pořádání čtenářských dílen

Hrozby:

- Nízká angažovanost rodičů ve vzdělávání dětí
- Nedostatek kvalifikovaných pedagogů na trhu práce
- Riziko snížení kvality výuky při nadměrném počtu dětí ve třídách



**Oblast č. 6: Rozvoj infrastruktury, včetně rekonstrukcí a vybavení MŠ, ZŠ,
volnočasových aktivit a investice do vzdělání**

Definování problémů:

Základní školy úplné:

- Nevyhovující prostory pro školní družiny (ŠD)
- Chybějící nebo nevyhovující odborné učebny
- Nedostatečný počet kmenových tříd a šaten
- Nevyužitý školní byt

Mateřské a základní školy + malotřídky:

- Nedostatek financí

Mateřské školy (velké):

- Nevyhovující stav budov
- Nedostatečné vybavení, včetně zahrad

Mateřské školy (malé):

- Potřeba rekonstrukce kuchyně a záchodů
- Nutné řešit požadavky hygieny

Analýza příčin těchto problémů:

Základní školy úplné:

- Nedostatek prostor a rostoucí počet žáků
- Potřeba přistavění nových prostor nebo rekonstrukce stávajících
- Nevyužitý školní byt, který by mohl být přeměněn na školní kuchyňku nebo prostory pro ŠD
- **Nevyhovující stav budov:**
 - Příčina: Nedostatek financí na rekonstrukce a modernizace - *Systemové nastavení: Financování rekonstrukcí školních budov závisí na státních a regionálních dotacích.*



Mateřské a základní školy + malotřídky:

- Nedostatek financí

Mateřské školy (velké):

- Nedostatek financí a neúspěšné získávání dotací

Mateřské školy (malé):

- Nedostatek financí
- Přísné požadavky hygieny

Oblasti, ve kterých školy potřebují pomoc a oblasti, kde se jim daří:

Potřeby ZŠ:

Stavební úpravy a rekonstrukce

- Oprava střechy, výstavba půdního prostoru
- Výstavba požárního schodiště
- Výměna oken
- Rozšíření podlahové plochy, rekonstrukce sociálního zařízení
- Modernizace vstupních prostor, šaten
- Zateplení budovy MŠ
- Rekonstrukce a vybavení kuchyně, šatny, skladu
- Rekonstrukce třídy do nevyužitých prostor
- Dokončení fasády budovy MŠ
- Stavební úpravy ke zvýšení energetické účinnosti
- Nový výtah na dopravu jídla
- Navýšení kapacity mateřské školy, přístavba budovy
- Celková rekonstrukce WC, prádelna
- Zřízení učebny v 1. patře MŠ
- Výměna kotle a rozvodů, modernizace vodovodních rozvodů
- Rekonstrukce půdních prostor na bydlení
- Dokončení rekonstrukce osvětlení ZŠ a MŠ
- Vybudování venkovní učebny, revitalizace zahrady

Technické vybavení Výměna elektrického vedení a osvětlení

- Posouzení a výměna topení
- Nový povrch silnice na dětském hřišti



Vybavení tříd a školních prostor

- Vestavná skříň a koberec do třídy
- Vybavení školní zahrady herními a didaktickými prvky
- Nákup nábytku, ICT technologií, interaktivních tabulí
- Pořízení interaktivních panelů a edukačních prvků
- Vybavení herny MŠ
- Variabilní, funkční nábytková sestava
- Vybavení nábytkem nové třídy MŠ
- Pořízení interaktivní tabule pro děti
- Revitalizace zahrady MŠ Morašice

Pokud potřebujete další úpravy nebo detaily, dejte mi vědět.

Potřeby MŠ:

Stavební úpravy a rekonstrukce

- Přepažení stávajícího kabinetu, elektroinstalace, podlaha, zařízení učebny nábytkem a technikou
- Revitalizace stávajícího schodiště
- Nové šatní skříňky, rekonstrukce podlah, výmalba
- Pergola, úprava terénu
- Vybudování učeben pro jazykové vzdělávání a přírodovědné předměty, kabinety, venkovní učebna
- Výměna stávajícího oplocení areálu ZŠ
- Izolace proti pronikání vlhkosti do suterénu historické budovy
- Rekonstrukce klecových šaten v budově 1. stupně
- Kompletní rekonstrukce šaten v hale, vstup od hřiště s UMT
- Výstavba nového parkoviště u školní budovy
- Rekonstrukce učebny fyziky a chemie
- Rekonstrukce učebny pracovních činností
- Vybudování jazykové učebny
- Vybudování učebny dějepisu
- Rekonstrukce učebny přírodopisu
- Celková rekonstrukce osvětlení a elektroinstalace chodeb v pavilonu 2. stupně ZŠ
- Rekonstrukce toalet pro žáky a provozní zaměstnance, rekonstrukce školní jídelny a kuchyně
- Rekonstrukce stávajících budov a výstavba nových učeben a tělocvičny

Technické vybavení

- Modernizace vybavení učebny výpočetní techniky
- Zlepšení vybavenosti výpočetní techniky a zlepšení připravenosti k ICT vzdělávání



- Pořízení 10 ks interaktivních panelů
- Pořízení názorných pomůcek pro výuku chemie, fyziky, přírodopisu, matematiky
- Pořízení nábytku do učeben (skříně, nástěnky, stoly, židle)
- Instalace FVE a tepelného čerpadla
- Výměna marmolea na chodbách
- Výměna počítačů v PC učebně

Vybavení tříd a školních prostor

- Vybavení tříd interaktivními dotykovými panely
- Vybudování odborných učeben přírodních věd, multimediálních učeben, učeben polytechniky, jazykové laboratoře, zajištění konektivity školy
- Vybudování celoroční venkovní učebny s úpravou přilehlé přírodní zahrady s hřištěm
- Výměna stávajících nevyhovujících podlahových krytin
- Zkvalitnění výuky žáků v odborných přírodovědných předmětech a cizích jazycích
- Vybudování funkčního zázemí pro výuku předmětů svět práce a technická výchova
- Vybavení kabinetů a tříd odpovídající současným potřebám
- Vybudování relaxačního koutu/místenosti
- Pořízení notebooků, multifunkčních zařízení a další výpočetní techniky pro pedagogy
- Zlepšení pracovních podmínek pro pedagogické pracovníky
- Vybudování auly pro pořádání akcí pro žáky školy
- Výměna septiku za ČOV, využití dešťové vody
- Vybudování zahrádky pro pěstitelskou činnost

97

Zlepšení prostředí školy

- Obnova nádvorní plochy, modernizace povrchů a vybavení hřišť
- Úprava terénu zahrady, revitalizace stávající a doplněné nové zeleně
- Vybudování venkovní učebny, zahradního altánu, venkovních lavic a stolů
- Zkvalitnění výchovně-vzdělávací činnosti a zlepšení prostředí školy
- Realizace zatemnění oken ve vybraných učebnách
- Nákup vybavení pro rozvoj finanční gramotnosti, kritického myšlení, programování, chemie, fyziky, přírodovědy, zeměpisu

Potřeby nef a zájmové organizace:

Stavební úpravy a rekonstrukce

- Rekonstrukce oplocení ve spodní části zahrady SVČ
- Prostor půdy není možné využívat pro přímou pedagogickou práci. Záměrem je vybudovat zde nové výukové prostory
- Půdní vestavba nad požární zbrojnicí



- Bezbariérový vstup a výtah umožní přístup do učeben a koncertního sálu v půdním patře hlavní budovy i osobám s pohybovým omezením, a usnadní běžný provozní režim školy
- Rekonstrukce půdních prostorů, modernizace výuky v oblasti polytechnického vzdělávání a digitálních technologií, zajištění bezbariérovosti a posílení konektivity

Technické vybavení

- Výměna staré výpočetní techniky, přechod na Windows 11
- Výměna klasické tabule v učebně HN

Vybavení tříd a školních prostor

- Výměna křidel v učebnách určených k výuce hry na klavír
- Výměna nábytku a vybavení ve sborovnách
- Pořízení nových cvičných varhan (výhledově)

Úspěchy:

- Přístavba odborných učeben
- Uspokojení zájmu o ŠD
- Realizace venkovní učebny
- Probíhající rekonstrukce a modernizace ve školách
- Posilování vztahů se zřizovateli a zlepšování vybavení škol

Návrhy konkrétních aktivit k vyřešení problémů:

- **Rekonstrukce a přístavby:** Plánování a realizace přístaveb a rekonstrukcí pro zajištění dostatečného počtu odborných učeben a kmenových tříd
- **Zajištění financí:** Aktivní hledání a využívání dotačních programů a dalších finančních zdrojů na rekonstrukce a vybavení škol
- **Modernizace vybavení:** Pořízení moderních technologií, interaktivních tabulí, stavebnic pro přírodní a technické předměty, a modernizace nábytku
- **Spolupráce se zřizovateli:** Posílení komunikace a spolupráce se zřizovateli škol pro zajištění podpory a financí na plánované projekty
- Podpora subjektů ve vzdělávání ke sdílení zkušeností a předávání si příkladů dobré praxe
- Vyhledání dalších klíčových aktérů ve vzdělávání pro případnou spolupráci, spolupráce v již nastavených partnerstvích
- Hledání možnosti motivace aktérů z území pro další spolupráci
- Vytváření dotačních infolistů pro vyhledávání finančních zdrojů



- Každý rok zjišťovat potřeby škol v této oblasti, informovaností zvyšovat zájem veřejnosti o strategickém plánování v oblasti vzdělávání v území, zajisti kvalitní realizační tým projektu MAP, který sleduje naplňování akčního plánu MAP a definuje další aktivity k plnění nastavených cílů

Konkrétní zdroje financování:

- **Operační program Jan Ámos Komenský (OP JAK):** Financování projektů na podporu vzdělávání a vybavení škol
- **Erasmus+:** Financování mobilit a projektů zaměřených na výuku a výměnu dobré praxe
- **Národní plán obnovy (NPO):** Podpora projektů zaměřených na vzdělávání a zvyšování kompetencí pedagogů
- **Granty a dotace z Ministerstva školství:** Financování projektů na zajištění asistentů pedagoga a speciálních pedagogů
- **Sponzoring a dary od místních firem:** Podpora vybavení škol a vzdělávacích projektů

SWOT-3 Analýza:

99

Silné stránky:

- Úspěšné rekonstrukce a modernizace školních budov
- Aktivní zapojení se do projektů a získávání finančních prostředků
- Posilování spolupráce se zřizovateli a komunitou

Slabé stránky:

- Nedostatek financí na další rekonstrukce a modernizace
- Přísné požadavky hygieny, které zvyšují náklady
- Nevyužití školní prostory

Příležitosti:

- Získání financí z OP VVV a Erasmus+ na zajištění rekonstrukcí a modernizací
- Aktivní spolupráce s komunitou a sponzory na podpoře vzdělávacích projektů
- Modernizace vybavení a zajištění logopedické péče ve školách

Hrozby:

Projekt Místní akční plán rozvoje vzdělávání na území ORP Litomyšl IV, reg. číslo CZ.02.02.XX/00/23_017/0008290 je realizovaný a financovaný s podporou ESF, Operačního programu Jan Ámos Komenský, státního rozpočtu a rozpočtu města.



**Spolufinancováno
Evropskou unií**

**MS
MT**
MINISTERSTVO ŠKOLSTVÍ,
MLÁDEŽE A TĚLOVÝCHOVY

- Nízká angažovanost rodičů ve vzdělávání dětí
- Nedostatek kvalifikovaných pedagogů na trhu
- Riziko snížení kvality výuky při nadměrném počtu dětí ve třídách



Oblast č.7: Podpora polytechnického vzdělávání

Definované problémy:

- 1. Nedostatek odborných prostor a vybavení:**
 - Základní školy úplné: Chybí odborné učebny a vybavení, je nedostatek zapálených odborných vyučujících
 - Mateřské a základní školy + malotřídky: Potřeba finančních prostředků na nákup pomůcek a programů pro polytechnické vzdělávání, časová náročnost.
- 2. Finanční problémy:**
 - Všechny typy škol: Nedostatek financí na modernizaci informačních technologií, vybavení a vzdělávání pedagogů

Analýza příčin:

- 1. Prostorové a personální podmínky:**
 - Omezené možnosti rozšíření odborných prostor a nedostatek kvalifikovaných odborných učitelů
- 2. Finanční nedostatky:**
 - Nedostatek finančních zdrojů na nákup potřebného vybavení, pomůcek a modernizaci technologií
 - Vysoké náklady na dopravu a dostupnost pomůcek

Nedostatek odborných prostor a vybavení:

- Příčina: Nedostatek financí na modernizaci a vybavení - *Systemové nastavení: Financování polytechnického vzdělávání závisí na státních a regionálních dotacích.*

Oblasti, ve kterých potřebují školy pomoci a oblasti kde se jim daří:

Úspěchy:

Základní školy úplné

- Volba povolání
- Digitechnologie a roboti do škol: Programování a moderní technologie.

Mateřské a základní školy + malotřídky

- Dílny pro děti a žáky
- Programy zaměřené na rozvoj polytechnického vzdělávání, návštěvy řemeslníků



Velké mateřské školy

- Šablony: Nákup pomůcek.
- Prožitkové, zážitkové učení a bádání
- Dostatek pomůcek

Malé mateřské školy

- Projektové dny od firem (např. Lego)
- Malá technická univerzita
- Magformers

Mateřské školy obecně (MŠ)

- Polytechnické koutky a venkovní dílničky
- Práce dětí s **nářadím** pro rozvoj manuální zručnosti.
- Projektové dny

Základní školy obecně (ZŠ)

- Rozvoj a sdílení dobré praxe pracovníků v polytechnickém vzdělávání
- Polytechnické aktivity v rámci výuky i školní družiny (ŠD)
- Zdokonalování pracovních dovedností v pracovních činnostech a při výtvarné výchově
- Exkurze do firem

Potřeby:

Základní školy úplné

- Finanční prostředky
- Příprava pedagogů odborných předmětů
- Používání informačních technologií ve výuce

Mateřské a základní školy + malotřídky + malé školy

- Pořízení vybavení

Mateřské školy (MŠ)

- Doplnění materiálního vybavení dílen a náradí
- Rozvoj znalostí v oblasti polytechnického vzdělávání
- Vytvoření prostředí pro zkoumání



- Zahrádky pro pěstování
- Projektové dny s externími vzdělavateli
- Aktivity přímo v MŠ

Základní školy (ZŠ)

- Nákup polytechnických pomůcek
- Více akcí pro žáky zaměřených na polytechnické vzdělání
- Podpora manuální zručnosti dětí
- Využití nabídky muzeí s praktickými dílnami
- Modernizace školních dílen
- Nákup nářadí, elektrotechnických stavebnic, 3D tiskáren a nástrojů pro virtuální realitu
- Zajištění materiálu pro práci žáků
- Spolupráce se střední odbornou školou
- Nákup polytechnických stavebnic
- Rekonstrukce cvičných kuchyní, dílniček a volnočasové herny
- Pořízení pracovních nástrojů pro práci na zahradě
- Spolupráce s více firmami v regionu

Návrh konkrétních aktivit k vyřešení problémů:

103

- **Finanční zajištění:**
 - Získávání finančních prostředků z dotačních titulů a dalších zdrojů
 - Účast na realizaci aktivit projektů z EU
 - Spolupráce s místními firmami a komunitou pro zajištění sponzoringu a darů
- **Modernizace vybavení a prostor:**
 - Přestavba a modernizace stávajících prostor, přístavby nových odborných učeben
 - Nákup moderních technologií a vybavení, jako jsou interaktivní tabule, 3D tiskárny a nástroje pro virtuální realitu
- **Vzdělávání a podpora pedagogů, dětí a žáků:**
 - Poskytování školení a workshopů zaměřených na moderní polytechnické metody výuky
 - Sdílení dobré praxe mezi školami a vytváření platform pro výměnu zkušeností
 - Exkurze do center a subjektů podporujících polytechnické vzdělávání
 - Projektové dny podporujících polytechnické vzdělávání
 - Podpora subjektů ve vzdělávání ke sdílení zkušeností a předávání si příkladů dobré praxe



- Vyhledání dalších klíčových aktérů ve vzdělávání pro případnou spolupráci, spolupráce v již nastavených partnerstvích
- Hledání možnosti motivace aktérů z území pro další spolupráci
- Vytváření dotačních infolistů pro vyhledávání finančních zdrojů
- **Strategické plánování:**
 - Každý rok zjišťovat potřeby škol v této oblasti, informovanost zvyšovat zájem veřejnosti o strategickém plánování v oblasti vzdělávání v území, zajistí kvalitní realizační tým projektu MAP, který sleduje naplňování akčního plánu MAP a definuje další aktivity k plnění nastavených cílů

Konkrétní zdroje financování:

- **Dotační tituly:**
 - Operační program Jan Ámos Komenský (OP JAK)
 - Místní akční plány vzdělávání (MAP).
 - Programy Evropské unie jako Erasmus+
- **Spolupráce s místními podniky:**
 - Sponzoring a finanční dary od místních firem a podnikatelů
- **Komunitní financování:**
 - Fundraisingové kampaně a akce pro získávání finančních prostředků od rodičů a místní komunity

SWOT-3 analýza:

Silné stránky:

- Úspěšné praktické programy: Dílny, projektové dny, spolupráce s řemeslníky
- Dobrá spolupráce s externími subjekty: Projekty jako Malá technická univerzita, spolupráce s místními firmami
- Podpora od rodičů a komunity: Zapojení rodičů a komunity do vzdělávacích aktivit a projektů

Slabé stránky:

- **Nedostatek financí: Omezené finanční zdroje na modernizaci a nákup vybavení**
- **Personální nedostatky: Nedostatek kvalifikovaných odborných učitelů**
- **Prostorové omezení: Chybějící odborné učebny a prostory pro výuku**



Příležitosti:

- **Dotační tituly a granty: Využití dostupných dotačních programů na modernizaci a vybavení**
- **Technologický rozvoj: Nákup moderních technologií pro zlepšení výuky**
- **Spolupráce s firmami: Větší zapojení místních firem do sponzoringu. Možnosti exkurzí a darování pomůcek**

Hrozby:

- **Finanční nejistota: Nestabilita v získávání finančních zdrojů**
- **Administrativní překážky: Složitá administrativa spojená s získáváním dotací**
- **Nedostatečná podpora od zřizovatelů: Nedostatečné porozumění potřebám škol ze strany zřizovatelů**



**Oblast č.8: Podpora pedagogických a didaktických kompetencí pracovníků ve
vzdělávání a podpora managementu třídních kolektivů**

*(Podoblast: spolupráce MŠ – ZŠ / ZŠ – SŠ, podpora rozvoje lidských zdrojů
a spolupráce)*

Definované problémy:

Základní školy úplné:

- Zrušení vyhlášky FKSP – sebrali ředitelům nástroj pro wellbeing

Mateřské a základní školy + malotřídky:

- Finanční zajištění na kolektivní vzdělávání celého pedagogického sboru

Mateřské školy (malé):

- Nedostatek času
- Nedostatek zástupů – vysoká nemocnost zaměstnanců
- Ne vždy nabídka školení obsahuje, to co školy potřebují

Analýza příčin problémů:

106

Základní školy úplné

- **Problém:** „Úsporný balíček“ – nekoncepční rozhodnutí bez odborné konzultace o důsledcích.
 - **Příčina:** Nedostatečná odborná konzultace při rozhodování o úsporných opatřeních vedla k nekoncepčním a nepromyšleným rozhodnutím, která negativně ovlivňují školy
 - **Řešení:** Návrat FKSP (Fond kulturních a sociálních potřeb) na 2% bez povinnosti penzijního připojištění by mohl stabilizovat financování a zlepšit podmínky pro pedagogy. Pozn: *Systémové nastavení: FKSP je určeno státními nařízeními a jejich změna je mimo kompetenci místních škol.*

Mateřské a základní školy + malotřídky

- **Problém:** Zastupitelnost pedagoga při vzdělávání
 - **Příčina:** Nedostatek kvalifikovaných pedagogů a omezené možnosti pro jejich náhradu během nemoci nebo jiných nepředvídatelných událostí způsobují problémy při zajištění kontinuity výuky



- **Řešení:** Zajistit flexibilní náhrady pro pedagogy, například prostřednictvím důchodců nebo externích odborníků

Malé mateřské školy

- **Problém:** Špatná imunita po covidu
 - **Příčina:** Po pandemii COVID-19 došlo ke zhoršení imunity mezi pedagogy, což vede k častějším absencím a nedostatku učitelů
 - **Řešení:** Podpora imunity prostřednictvím zdravotních programů a udržení záložních učitelů, například důchodců, kteří mohou zastoupit v případě nemoci

Oblasti, ve kterých školy potřebují pomoci a oblasti, kde se jim daří:

Úspěšné oblasti

Základní školy úplné:

- Vzdělávání pracovníků v budování fungujícího klimatu školy – bezpečné a podporující

Mateřské a základní školy + malotřídky:

- Společné pedagogické rady
- Sdílení zkušeností
- Spolupráce mezi MŠ a ZŠ

Mateřské školy (malé):

- Dobrá spolupráce v kolektivu
- Společně strávený víkend

Mateřské školy (velké):

- Zajímavé a přínosné semináře a webináře
- Přítomnost asistentů
- Udržení finančních prostředků
- Pořízení pomůcek

Základní školy (úplné a malotřídky):

- Setkávání a sdílení dobré praxe
- Spolupráce se zřizovateli



- Široká škála vzdělávacích aktivit
- Zapojení do projektů
- Spolupráce s rodilým mluvčím

Oblasti potřebující zlepšení:

Základní školy úplné:

- Finanční prostředky - návrat FKSP na 2%

Mateřské a základní školy + malotřídky:

- Vzdělávání celého pedagogického týmu

Mateřské školy (malé):

- Lepší spolupráce se ZŠ

Mateřské školy (velké):

- Supervize
- Výběr dalších přednášek
- Pořízení odborné literatury
- Zajištění logopedů
- Proškolení v různých diagnostických nástrojích
- Vzdělávání pedagogů v oblasti digitálních technologií
- Podpora osobnostně sociálního rozvoje (prevence syndromu vyhoření, sebepoznání, předcházení krizových situací)

Základní školy (úplné a malotřídky):

- Pracovat na lepší spolupráci s rodiči
- Vzdělávání a sebevzdělávání
- Zajištění správce ICT
- Hledání zdrojů na pokrytí práce psychologa a speciálního pedagoga
- Hospitace, externí supervize, koučink pro vedení školy



Návrh konkrétních aktivit s cílem vyřešení problémů:

- Návrat FKSP na 2% bez povinnosti penzijního připojištění.
 - Zdroj financování: Ministerstvo školství, mládeže a tělovýchovy (MŠMT)
- Podpora imunity zaměstnanců a zajištění zastupujících pedagogů
 - Zdroj financování: Programy zdraví a prevence nemocí
- Organizace workshopů a seminářů na téma „Problémy s přechodem z MŠ na ZŠ“
 - Zdroj financování: Operační program Jan Ámos Komenský (OP JAK)
- Zavedení supervize a koučinku pro pedagogické pracovníky
 - Zdroj financování: MŠMT, ESF (Evropský sociální fond)
- Zajištění odborné literatury a vzdělávání v diagnostických nástrojích
 - Zdroj financování: Granty a dotace z EU, MŠMT
- Pořízení digitálních technologií a pomůcek
 - Zdroj financování: Operační program Vzdělávání pro konkurenceschopnost (OP VK)
- Zajištění logopedů a dalších specialistů
 - Zdroj financování: Granty z ministerstva zdravotnictví, EU fondy
- Podpora subjektů ve vzdělávání ke sdílení zkušeností a předávání si příkladů dobré praxe
- Vyhledání dalších klíčových aktérů ve vzdělávání pro případnou spolupráci, spolupráce v již nastavených partnerstvích
- Hledání možnosti motivace aktérů z území pro další spolupráci
- Vytváření dotačních infolistů pro vyhledávání finančních zdrojů
- Každý rok zjišťovat potřeby škol v této oblasti, informovanost zvyšovat zájem veřejnosti o strategickém plánování v oblasti vzdělávání v území, zajisti kvalitní realizační tým projektu MAP, který sleduje naplňování akčního plánu MAP a definuje další aktivity k plnění nastavených cílů
- Systematicky zvyšovat klima a prostředí školy, zvyšovat vnitřní i vnější motivaci pedagogů, zvyšování profesních znalostí v oblasti pedagogického leadershipu
- Odborněji vést praxi studentů, tzn. na vysoké úrovni - co student při praxi vidí, přenáší si často dál a ne vždy jsou pedagogické praxe ukázkové, chybí v nich nové trendy a metody od zkušených p. učitelek ...ředitel by měl více zvažovat, který kmenový učitel je vhodný k vedení souvislé pedagogické praxe
- Podpora učitelů, ředitelů a dalších pracovníků ve vzdělávání: Vzájemné profesní sdílení formou pravidelných setkání, konferencí a diskusních skupin pro učitele a ředitele. Mentoringové programy, kde zkušení učitelé a ředitelé poskytují podporu a rady méně zkušeným kolegům. Tvorba komunitních vzdělávacích center, kde mohou pedagogové spolupracovat na přípravě výuky a reflektování praxe.



- Zdroj financování: Evropské strukturální a investiční fondy , Operační program Jan Amos Komenský, Národní plán obnovy, Granty Ministerstva školství, mládeže a tělovýchovy, Národní pedagogický institut, Místní a krajské rozpočty
- Spolupráce mezi MŠ – ZŠ a ZŠ – SŠ: Organizace společných akcí a projektů mezi mateřskými, základními a středními školami (např. návštěvy, společné výlety, projektové dny). Výměna zkušeností a dobré praxe mezi učiteli různých školních stupňů. Vytvoření regionálních vzdělávacích sítí, kde školy mohou spolupracovat na výuce a podpoře žáků při přechodech mezi školními stupni.
 - Zdroje financování: Evropské strukturální a investiční fondy, Operační program Jan Amos Komenský, Národní plán obnovy, granty Ministerstva školství, mládeže a tělovýchovy, Národní pedagogický institut, místní a krajské rozpočty a sponzorské dary.

SWOT analýza

Silné stránky:

- Aktivní vzdělávání pracovníků a dobrá spolupráce v kolektivu
- Udržení finančních prostředků a pořízení pomůcek
- Setkávání a sdílení dobré praxe

Slabé stránky:

- Nedostatek finančních prostředků pro některé projekty
- Nedostatečná spolupráce mezi některými školami a jejich partnery
- Vysoká nemocnost zaměstnanců a nedostatek času

Příležitosti:

- Využití grantů a dotací z EU a MŠMT
- Zavedení nových vzdělávacích a podpůrných programů
- Posílení spolupráce mezi školami, rodiči a odborníky

Hrozby:

- Finanční omezení a nejistota v rozpočtu
- Riziko vyhoření pedagogických pracovníků
- Nedostatek kvalifikovaných specialistů (logopedi, psychologové)



Oblast č.9: Zájmové vzdělávání a volnočasové aktivity

Definované problémy:

Mateřské a základní školy + malotřídky:

- Finance na podporu zájmových činností
- Personální zajištění

Mateřské školy (malé):

- Lidské zdroje – bez problému
- Mimo finanční ohodnocení

Analýza příčin problémů

Příčiny:

- **Nedostatek financí pro vedoucí kroužků:**
 - **Analýza:** Omezené finanční zdroje vedou k problémům při zajišťování kvalifikovaných vedoucích kroužků, což může omezit nabídku a kvalitu zájmových činností. Nedostatek financí ovlivňuje schopnost škol poskytovat atraktivní a rozmanité aktivity pro děti.
 - **Řešení:** Hledání dodatečných finančních zdrojů prostřednictvím grantů, sponzorství a komunitních iniciativ. Zlepšení finanční podpory pro vedoucí kroužků může přilákat více kvalifikovaných odborníků a zvýšit kvalitu nabízených aktivit. *Jedná se však o systémové nastavení: Financování zájmových činností závisí na státních a regionálních dotacích.*

Příčiny:

- **Děti jsou moc zaměřené na výkon:**
 - **Analýza:** Nadměrné zaměření na výkon a strukturované aktivity může omezit dětem prostor pro volnou hru, která je klíčová pro jejich celkový rozvoj a kreativitu. To může vést k nadměrnému tlaku na děti a nedostatku času na přirozenou hru a odpočinek.
 - **Řešení:** Snížení počtu strukturovaných kroužků a zvýšení prostoru pro volnou hru v denním režimu mateřských škol. Tím se zajistí, že děti mají dostatek času na spontánní a kreativní aktivity, které podporují jejich rozvoj a pohodu.



- *Jedná se však o systémové nastavení: Nastavení vzdělávacího systému a důraz na výkon jsou dány centrálními předpisy a osnovami.*

Shrnutí analýzy příčin:

- **Finance na podporu zájmových činností (MŠ + ZŠ + malotřídky):** Nedostatek financí pro vedoucí kroužků omezuje možnosti škol poskytovat kvalitní zájmové aktivity. Řešením je získání dodatečných finančních prostředků.
- **Personální zajištění (MŠ + ZŠ + malotřídky):** Nedostatek financí vede k problémům s personálním zajištěním zájmových činností. Řešením je lepší finanční podpora pro vedoucí kroužků.
- **Finanční ohodnocení (malé MŠ):** Omezené finanční ohodnocení vede k problémům s motivací a zajištěním kvalitních aktivit. Řešením je zvýšení finanční podpory a lepší ohodnocení vedoucích kroužků.
- **Děti zaměřené na výkon (malé MŠ):** Nadměrné zaměření na výkon a strukturované aktivity omezuje volnou hru. Řešením je snížení počtu kroužků a zvýšení prostoru pro volnou hru.

Oblasti, ve kterých školy potřebují pomoci a oblasti, kde se jim daří:

Úspěšné oblasti

Mateřské a základní školy + malotřídky:

- Kroužky na školách
- Spolupráce se ZUŠ
- Činnost školního klubu

Mateřské školy (malé):

- Spolupráce s dalšími subjekty ve vzdělávání

Základní školy:

- Nabídka volnočasových aktivit
- Dostatečné kapacity školních družin
- Společná olympiáda



- Stavebnice Makura a její putování po regionu
- Spolupráce se Střediskem volného času, Základní uměleckou školou Bedřicha Smetany a spolky v jednotlivých obcích
- Plavecká výuka
- Projektové dny, sportovní výlety a akce, lyžařské, sportovně-turistické a adaptační kurzy

Oblasti potřebující zlepšení:

Mateřské a základní školy + malotřídky:

- Bez komentáře

Mateřské školy (malé):

- Peníze na provozní zaměstnance

Mateřské školy (MŠ):

- Pořádání akcí pro veřejnost
- Nabídka kroužků pro nejmenší děti, v oblasti sportu

Základní školy (ZŠ):

- Rozšíření nabídky kroužků
- Obsazení vedoucích kroužků externisty z řad rodičů či studentů
- Dovybavení školních zahrad herními prvky
- Větší zapojení rodičů

Návrhy konkrétních aktivit s cílem vyřešení problémů:

- Zvýšení financí na podporu zájmových činností a personální zajištění
 - Zdroj financování: Granty z MŠMT, ESF (Evropský sociální fond)
- Zavedení volnočasových aktivit, které podporují volnou hru
 - Zdroj financování: Místní a krajské granty
- Rozšíření nabídky kroužků a jejich vedení externisty
 - Zdroj financování: Spolupráce s rodiči, místními komunitami a granty
- Dovybavení školních zahrad herními prvky
 - Zdroj financování: Místní granty, crowdfundingové kampaně
- Pořádání akcí pro veřejnost a nabídka kroužků pro nejmenší děti
 - Zdroj financování: Spolupráce s místními podniky a granty



- **Získávání financí:** Aktivně hledat granty a sponzorství pro podporu zájmových činností
- **Snížení strukturovaných aktivit:** Zavést více volnočasových aktivit podporujících volnou hru a neformální učení
- **Zlepšení finanční podpory:** Zajistit lepší finanční ohodnocení a motivaci pro vedoucí zájmových činností
- **Flexibilní náhradní systémy:** Vytvořit databázi náhradních vedoucích pro zájmové činnosti pro rychlou náhradu v případě potřeby
- **Zdroj financování:** Granty z ministerstva zdravotnictví, EU fondy
- **Podpora subjektů ve vzdělávání** ke sdílení zkušeností a předávání si příkladů dobré praxe
- **Vyhledání dalších klíčových aktérů** ve vzdělávání pro případnou spolupráci, spolupráce v již nastavených partnerstvích
- **Hledání možnosti motivace aktérů** z území pro další spolupráci
- **Vytváření dotačních infolistů** pro vyhledávání finančních zdrojů
- **Každý rok zjišťovat potřeby škol** v této oblasti, informovanost zvyšovat zájem veřejnosti o strategické plánování v oblasti vzdělávání v území, zajisti kvalitní realizační tým projektu MAP, který sleduje naplňování akčního plánu MAP a definuje další aktivity k plnění nastavených cílů

SWOT analýza:

Silné stránky:

- Aktivní nabídka volnočasových aktivit a dostatečné kapacity školních družin
- Spolupráce se ZUŠ a dalšími subjekty ve vzdělávání
- Úspěšné projektové dny a sportovní akce

Slabé stránky:

- Nedostatek financí a personálního zajištění
- Slabá komunikace a porozumění mezi některými školami a MŠMT
- Nedostatek prostoru na volnou hru pro děti

Příležitosti:

- Využití grantů z MŠMT a ESF
- Zapojení externistů z řad rodičů a studentů do vedení kroužků
- Dovybavení školních zahrad herními prvky



Spolufinancováno
Evropskou unií

**MS
MT**
MINISTERSTVO ŠKOLSTVÍ,
MLÁDEŽE A TĚLOVÝCHOVY

Hrozby:

- Finanční omezení a nejistota v rozpočtu
- Riziko vyhoření pedagogických pracovníků kvůli nedostatečnému ohodnocení
- Nedostatek podpory pro volnočasové aktivity a zájmové činnosti



SHRNUTÍ ZA JEDNOTLIVÉ OBLASTI ROZVOJE:

Školy v OPR Litomyšl čelí v dnešní době mnoha výzvám, které vyžadují inovativní přístupy a efektivní řešení. Od přetížení pedagogů po nedostatečnou infrastrukturu - problémy jsou rozmanité, ale neřešitelné.

Základní a mateřské Školy v boji s administrativou

Jedním z hlavních problémů je přetížení pedagogů administrativní zátěží, což snižuje jejich schopnost věnovat se přímo žákům. Řešením může být digitalizace procesů a standardizace formulářů, což by uvolnilo učitelům ruce pro kvalitní vzdělávání. Podpora týmové spolupráce a sdílení zkušeností mezi školami je dalším krokem, který může vést k efektivnějšímu využití času a zdrojů.

Inkluze vs. kvalita výuky

Mateřské školy se často potýkají s vysokým počtem dětí ve třídách, což komplikuje individuální přístup. Inkluze, ačkoliv důležitá, může někdy snižovat kvalitu výuky pro nadané děti. Zde by mohlo pomoci zavedení speciálních tříd pro děti se specifickými vzdělávacími potřebami a zajištění dostatečného počtu kvalifikovaných asistentů.

Podpora rozvoje potenciálu každého žáka

Nedostatek podpory z rodiny a nízká motivace žáků jsou častými problémy, zejména u romských a ukrajinských dětí. Zlepšení komunikace s rodiči a zapojení odborníků, jako jsou školní psychologové a logopedi, může výrazně přispět k lepším výsledkům. Pravidelná školení a mentoring pro učitele jsou klíčové pro zvýšení kvality výuky a motivace žáků.

Čtenářská a matematická gramotnost

S poklesem čtenářské a matematické gramotnosti se potýkají mnohé školy. Děti tráví hodně času na sociálních sítích, což snižuje jejich zájem o tradiční čtení a logické myšlení. Řešením mohou být interaktivní metody výuky, motivující aktivity a lepší spolupráce s rodiči. Projekty jako noční čtení, matematické soutěže a korespondenční semináře se ukázaly být úspěšnými v motivaci žáků.

Výuka cizích jazyků: motivace a rodilí mluvčí

Nedostatek kvalifikovaných rodilých mluvčích a složitá administrativa programů jako Erasmus brzdí efektivní výuku cizích jazyků. Zjednodušení administrativy a aktivní nábor rodilých mluvčích by mohly výrazně zlepšit situaci. Motivace žáků prostřednictvím jazykových her a soutěží je dalším krokem k úspěchu.



Předškolní vzdělávání a inkluze

Inkluze v mateřských školách je důležitá, ale často vede k problémům při individuálním přístupu. Speciální třídy pro děti se specifickými potřebami a dostatek kvalifikovaných asistentů mohou pomoci zlepšit kvalitu vzdělávání. Investice do dalšího vzdělávání pedagogů a spolupráce s odborníky jsou nezbytné.

Rozvoj infrastruktury a polytechnického Vzdělávání

Nevyhovující prostory a nedostatek odborných učeben jsou běžnými problémy. Aktivní hledání dotačních titulů a spolupráce s místními firmami mohou pomoci financovat potřebné rekonstrukce a modernizaci. Polytechnické vzdělávání potřebuje investice do moderních technologií a vybavení, které podpoří manuální zručnosti a technické dovednosti žáků.

Podpora lidských zdrojů a spolupráce

Zrušení vyhlášky FKSP a vysoká nemocnost zaměstnanců komplikují situaci ve školách. Návrat FKSP na původní úroveň a podpora imunity zaměstnanců mohou výrazně zlepšit pracovní podmínky. Organizace workshopů a zavedení supervize pro pedagogické pracovníky jsou dalšími kroky k lepší spolupráci a efektivitě.

Zájmové vzdělávání a volnočasové Aktivity

Nedostatek financí pro vedoucí kroužků a nadměrné zaměření na výkon jsou hlavními problémy v oblasti zájmového vzdělávání. Zvýšení finanční podpory a zavedení více volnočasových aktivit podporujících volnou hru mohou přinést pozitivní změny.

Vzdělávací systém čelí mnoha výzvám, ale s inovativními přístupy a efektivními řešeními můžeme vytvořit prostředí, které podporuje rozvoj každého žáka a zajišťuje kvalitní vzdělávání pro všechny.



3.5. Popis potřeb investic a neinvestic ve stupni jejich připravenosti

Přehled a popis potřeb investic s uvedením stavu připravenosti jednotlivých škol, školských zařízení a dalších organizací působících ve vzdělávání je uveden v Příloze č.6.

4. Závěr

Analytická část dokumentu MAP je aktualizována v rámci stanovených principů plánování. Při jeho zpracování tak společně plánují a spolupracují zástupci všech aktérů ve vzdělávání, tj. zástupci zřizovatelů (obce), poskytovatelů (MŠ, ZŠ a další organizace), samotní uživatelé a v neposlední řadě také veřejnost. Tito aktéři vzdělávání se podílí na aktualizaci této první části dokumentu MAP prostřednictvím společné diskuze a spolupráce v ustanovených pracovních skupinách.

Výstupem analytické části jsou SWOT-3 analýzy prioritních oblastí rozvoje vzdělávání.

Na tuto analytickou část bude navazuje dokument Strategický rámec priorit MAP pro ORP Litomyšl do roku 2028.

5. Přílohy:

1. Přehled plnění cílů projektů MAP
2. Plnění cílů prostřednictvím projektu Cestou vzájemného porozumění ve vzdělávání na území ORP Litomyšl⁴
3. Plnění cílů prostřednictvím projektů financovaných ze šablon
4. Plnění cílů prostřednictvím projektu MAP II
5. Analýza rizik projektu MAP IV
6. Přehled a popis potřeb investic



Spolufinancováno
Evropskou unií



Zpracoval: realizační tým projektu MAP

Řídící výbor MAP schválil tento dokument a to prostřednictvím hlasování členů řídicího výboru dne 28.6.2024

V Litomyšli, dne 28.6.2024

Podpis předsedy řídicího výboru MAP

*Projekt Místní akční plán rozvoje vzdělávání na území ORP Litomyšl IV,
reg. číslo CZ.02.02.XX/00/23_017/0008290 je realizovaný a financovaný s podporou ESF,
Operačního programu Jan Amos Komenský, státního rozpočtu a rozpočtu města.*